

CONHECENDO A  
**PATA-DE-VACA**

*Bauhinia forficata*



*Lidia Kazue Iukava*  
*Natalia Namie Mizuguchi*  
*Ma. Paula Montanhini Favetta*  
*Prof. Dr. Ricardo de Melo Germano*  
*Prof<sup>a</sup>. Dra. Lidiane Nunes Barbosa*

**Coordenadoria de Pesquisa e Extensão**  
Prof.<sup>a</sup> Dr.<sup>a</sup> Evellyn Claudia Wietzikoski Lovato

**Comissão Científica**

Lídia Kazue Iukava  
Ma. Paula Montanhini Favetta  
Natalia Namie Mizuguchi  
Prof. Dr. Ricardo de Melo Germano  
Profa. Dra. Lidiane Nunes Barbosa

**Organizadores**

Lídia Kazue Iukava  
Profa. Dra. Lidiane Nunes Barbosa  
Natalia Namie Mizuguchi  
Ma. Paula Montanhini Favetta  
Prof. Dr. Ricardo de Melo Germano

**Projeto gráfico**

Paula Montanhini Favetta

**Diagramação**

Paula Montanhini Favetta  
Marcos Antonio Ribeiro Pereira

**Ficha catalográfica**

C749 Conhecendo a pata-de-vaca: Bauhinia forficata / Iukava, Lidia Kazue (organizadora). – Umuarama : Universidade Paranaense – UNIPAR, 2021.  
E-book.

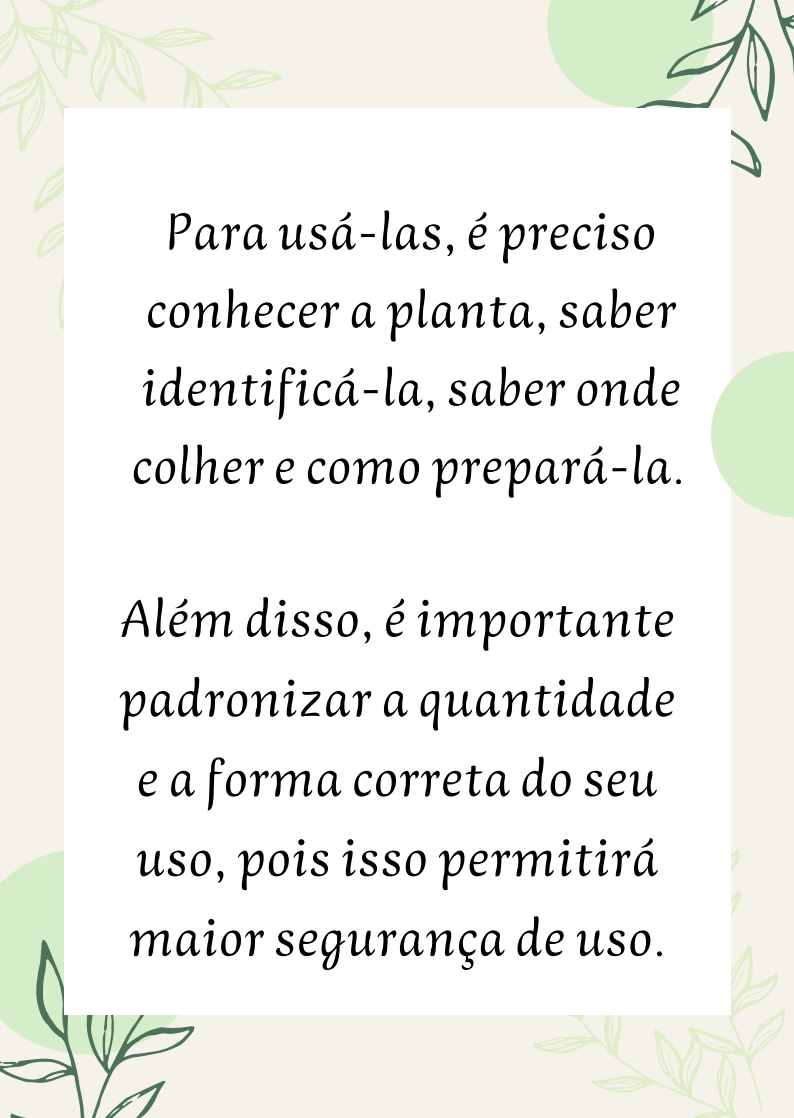
ISBN 978-65-87557-78-6

1. Plantas medicinais. 2. Pata-de-vaca. I. Iukava, Lidia Kazue.  
II. Universidade Paranaense – UNIPAR. III. Título.

(21 ed) CDD: 615.321

Bibliotecária Responsável Inês Gemelli CRB 9/966

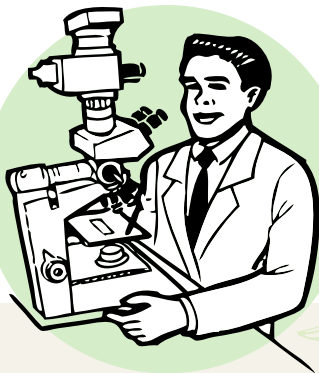
As plantas medicinais são definidas como plantas que possuem princípios ativos em sua composição capazes de aliviar ou curar enfermidades, muitas delas possuem fortes tradições em seu uso, como remédio em uma população ou comunidade.



*Para usá-las, é preciso conhecer a planta, saber identificá-la, saber onde colher e como prepará-la.*

*Além disso, é importante padronizar a quantidade e a forma correta do seu uso, pois isso permitirá maior segurança de uso.*

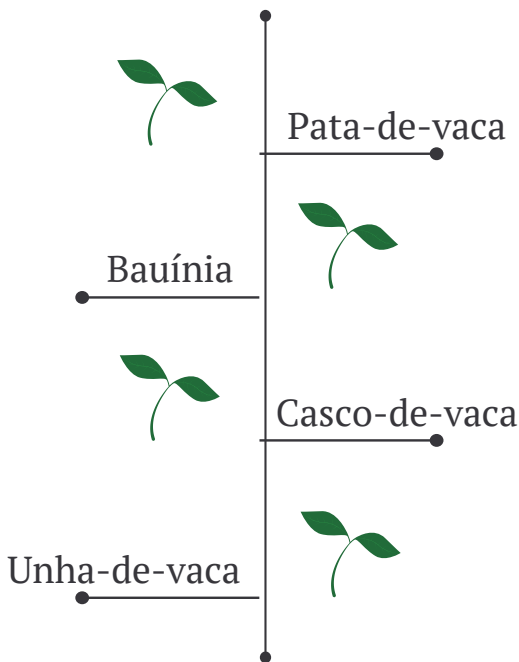
*Bauhinia* é um gênero de plantas classificado por **Carolus Linnaeus**, em 1753, em homenagem ao botânico franco-suíço **Gaspar Bauhin**



## ***Bauhinia sp.***

São mais de 300 espécies, distribuídas nas florestas tropicais e subtropicais do continente asiático, sendo que algumas destas podem ser encontradas aqui no Brasil, como a *B. longifolia* e a *B. forficata*.

A *B. forficata* possui outros nomes populares, podendo ser chamada também de:



Também conhecida como Pata-de-vaca, a *Bauhinia forficata* está entre as 71 plantas citada em um documento chamado

RENISUS:

*Relação Nacional de Plantas Medicinais de Interesse ao SUS*







## **RENISUS**

*Neste documento, estão as plantas medicinais que apresentam potencial para gerar produtos de interesse ao SUS, que podem ser utilizadas em diversos tratamentos.*



Conhecendo a  
*Bauhinia forficata*

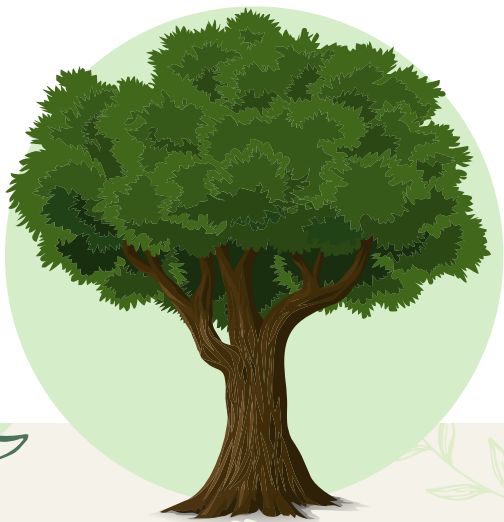


Como falamos anteriormente, para fazer o uso correto das plantas medicinais, é importante saber identificá-las, pois nem todas as espécies são medicinais.

Partindo desta premissa, vamos descrever as **principais características** para facilitar a identificação.



É uma árvore perene,  
semi-decídua, espinhenta  
e com copa aberta  
frondosa, podendo chegar  
a oito metros de altura.





**Fonte:** Domingos; Júnior, 2016.

Possui flores brancas com pétalas lineares, que se apresentam em racemos axilares, as folhas se assemelham a uma pata de vaca, medindo de 8 a 12cm de comprimento.

O tronco é recoberto por súber castanho profundo e geralmente tortuoso e aspecto ligeiramente estriado no sentido longitudinal, os frutos são como vagens achatadas, medindo de 15 a 25cm.



## **SEM FLORES**



Fonte: Arquivo pessoal

## **COM FLORES**



*Fonte: Arquivo pessoal*



# Sazonalidade

*Esta espécie vegetal possui a característica fenotípica, que se diferencia de região para região, de acordo com a sazonalidade do local.*

*Suas funções terapêuticas se dão graças a produção dos chamados "metabólitos secundários".*

## **A *B. forficata* é uma planta potencial no uso medicinal**

*Ela apresenta uma variedade de compostos em sua fitoquímica, que estão distribuídas em diferentes partes da planta, sendo em sua maioria os flavonóides.*

*Essa composição pode ser alterada de acordo com o clima e localização geográfica.*

## Seu uso popular...

As folhas, as flores e as cascas do caule da pata-de-vaca têm sido utilizadas na medicina popular para o tratamento de diferentes tipos de doenças, especialmente diabetes, dores e processos inflamatórios.



*O que se tem de comprovação científica...*

*Apesar de ser uma planta medicinal bastante utilizada no Brasil, seus constituintes químicos e seus efeitos farmacológicos ainda vem sendo estudados.*

## *E lembre-se....*

*Caso vá consumir a pata-de-vaca ou qualquer outra planta medicinal, não é aconselhada a mistura de medicamentos com as plantas medicinais pois os ingredientes ativos são complexos e os efeitos resultantes da mistura pode ser aditivo, sinérgico ou antagonista, atrapalhando, intensificando ou inibindo o efeito da medicação.*

## *E lembre-se....*

*Além disso, existem os controles de qualidade da composição química das plantas medicinais, que podem ser muito variáveis e quase sempre desconhecido, pois esta composição depende da época da colheita, tipo de solo, idade da planta, e principalmente modos de preparação (embebição, infusão, decocção), dose, temperatura, e duração da extração.*

Por isso, é necessário *ter cautela no seu consumo, sempre o fazendo com o acompanhamento de um profissional capacitado.*



## *Futuramente....*

*Devido aos seus benefícios,  
futuramente, há uma  
grande possibilidade de  
haver o desenvolvimento  
de diferentes formas  
farmacêuticas, utilizando  
a Pata-de-vaca.*



## Referências

DOMINGOS, A. H.; JÚNIOR, L. C. Plantas medicinais: patas-de-vaca. Série Produtor Rural, Piracicaba, n. 60, 2016. Disponível em:

<<https://repositorio.usp.br/item/00275856>>. Acesso em: 27 jun. 2021.

SILVA-LÓPEZ, R. E. et al. *Bauhinia forficata* Link (Fabaceae). 2015.

Tropicos®. 2021. *Bahuinia forficata*. Disponível em: [<http://www.tropicos.org>], acessado em: 17 jun. 2021.



**UNIPAR.BR**