



UNIVERSIDADE PARANAENSE – UNIPAR
Mantenedora – Associação Paranaense de Ensino e Cultura - APEC

UNIVERSIDADE PARANAENSE – UNIPAR - UNIDADE UM UNIVERSITÁRIA DE CASCAVEL

RELATÓRIO GLOBAL DE AUTOAVALIAÇÃO INSTITUCIONAL *Ciclo Avaliativo 2015 – 2017*

Comissão Permanente de Avaliação Institucional da UNIPAR (CPAIUP)

Presidente

Profa. Neiva Pavan Machado Garcia

Procuradora Institucional

Profa. Sônia Regina da Costa Oliveira

Presidente CPSA – Comissão Própria Setorial de Avaliação

Presidente – Comissão Própria Setorial de Avaliação

Presidente: Prof. Gelson Luiz Uecker

Representante Corpo Docente: Profª. Anália Fiorini Ogura

Representante Corpo Técnico Administrativo: Srª. Viviane Mara Gura de Oliveira

Representante Corpo Discente: Acad. Letícia Moraes Guilherme

Representante da Sociedade Civil Organizada: Srª Sirlei Bressan Bolson

Coordenação Geral

SEAVIC – Secretaria de Avaliação Institucional e de Cursos

2018

Secretaria Especial de Avaliação Institucional e de Cursos - UNIPAR
Fone/Fax. 3621.2858 – E-mail. degpa@unipar.br



Sumário

| | |
|--|-----------|
| 1. INTRODUÇÃO | 4 |
| 2. INSTÂNCIA DA AUTOAVALIAÇÃO INSTITUCIONAL REALIZADA. | 5 |
| 3. METODOLOGIA | 5 |
| 3.1 Metodologia para a Avaliação Preliminar | 5 |
| 3.2 Metodologia para Avaliação pela Comunidade Interna | 6 |
| 3.2.1 Comunidade interna | 6 |
| 3.2.2 Determinação do tamanho mínimo da amostra | 6 |
| 3.2.3 Ferramenta para coleta de dados sobre o grau de aprovação | 7 |
| 3.3 Metodologia para Avaliação pela Comunidade Externa | 7 |
| 3.3.1 Avaliação pela Sociedade | 7 |
| 3.3.2 Determinação do tamanho mínimo da amostra | 8 |
| 3.3.3 Ferramenta para coleta de dados sobre o grau de aprovação | 9 |
| 3.4 Finalização do Processo | 9 |
| 4. AVALIAÇÃO PRELIMINAR | 10 |
| 4.1 Resultados das Avaliações das Condições de Ensino dos Cursos de Graduação e ENADE. | 11 |
| 4.2 CONCLUSÃO | 13 |
| 5. AVALIAÇÃO COMUNIDADE INTERNA | 13 |
| 5.1 Avaliação Comunidade Interna por Segmento | 13 |
| 5.1.1 Discentes | 13 |
| 5.1.1.1 – Ponto Forte | 13 |
| 5.1.1.2 – Ponto Franco | 14 |
| 5.1.1.3 Gráfico Demonstrativo % por Dimensão da Unidade de Cascavel | 14 |
| 5.1.2 Docentes | 15 |
| 5.1.2.1 Ponto Forte | 15 |
| 5.1.2.2 – Ponto Fraco | 15 |
| 5.1.2.3 Gráfico Demonstrativo % por Dimensão da Unidade de Cascavel | 16 |
| 5.1.3 Técnico Administrativo | 16 |
| 5.1.3.1 Ponto Forte | 16 |
| 5.1.3.1 – Ponto Franco | 17 |



| | |
|---|-----------|
| 5.1.3.2 Gráfico Demonstrativo por Eixo Da Unidade De Cascavel | 18 |
| 6. AVALIAÇÃO DA COMUNIDADE EXTERNA | 18 |
| 6.1 AVALIAÇÃO DA COMUNIDADE EXTERNA POR SEGMENTO | 18 |
| 6.1.1 Pessoa Física | 18 |
| 6.1.1.1 - Ponto Forte | 18 |
| 6.1.1.2 – Ponto Franco | 19 |
| 6.1.2 Pessoa Jurídica | 19 |
| 6.1.2.1 – Ponto Forte | 19 |
| 6.1.2.2 – Ponto Fraco | 19 |
| 6.1.3. Egresso | 20 |
| 6.1.3.1 - Ponto Forte | 20 |
| 6.1.3.2 – Ponto Fraco | 21 |
| 6.2 - Gráfico Demonstrativo % por Dimensão da Unidade de Cascavel | 21 |
| 7. REFERÊNCIAS BIBLIOGRÁFICAS | 22 |
| 8. APÊNCICES | 23 |
| 8.1 Questionários da Autoavaliação Comunidade Interna | 23 |
| 8.1.1 Segmento Discente | 23 |
| 8.1.2 Segmento Docente | 25 |
| 8.1.2 Segmento Técnico Administrativo | 27 |
| 8.2 Questionários da Autoavaliação Comunidade Externa | 29 |
| 8.2.1 Segmento Pessoa Física | 29 |
| 8.2.2 Segmento Pessoa Jurídica | 30 |
| 8.2.3 Segmento Egresso | 31 |



1. INTRODUÇÃO

É com grande satisfação que apresentamos as conclusões do **Quarto Relatório Global de Autoavaliação Institucional**. A avaliação foi aplicada ao longo do triênio 2015/2017 e contou com a participação dos segmentos da comunidade interna Acadêmicos, Docentes e Funcionários Técnicos Administrativos, e de membros da comunidade externa Pessoas Físicas, Pessoas jurídicas e Egressos, este grupo de pessoas, é que dão sustentação e legitimidade as atividades de uma instituição de ensino.

Novamente os resultados alcançados neste 4º ciclo avaliativo, foram amplamente satisfatórios, estes resultados mais uma vez reforçam a vitalidade e a seriedade com que a UNIPAR tem desempenhado o seu papel de instituição de ensino superior ao longo dos seus 45 anos de existência.

Sempre ao concluir um relatório, a UNIPAR busca identificar, junto à comunidade acadêmica e à sociedade, a repercussão de sua forma de atuar como instituição comprometida com a qualidade de ensino, da pesquisa e da extensão.

A função de uma avaliação além de dar valor a algo, e também buscar melhorar o valor desta ação, na eterna busca do aprimoramento contínuo.

Portanto a partir das informações geradas por este relatório será possível detectarmos pontos que poderão se fragilizar, corrigir rumos, implantar novas medidas.

Os resultados desta quarta autoavaliação realizada segundo as orientações da Comissão Nacional de Avaliação da Educação Superior (CONAES) servirão de subsídios para o planejamento de novas ações voltadas ao desenvolvimento institucional.

Este Relatório foi elaborado com base nos parâmetros definidos pela CONAES para a autoavaliação das universidades e aprovado, no âmbito da UNIPAR, pelo Conselho Superior Universitário (CONSUNI), conforme resolução que segue anexa ao relatório.

*Profa. Neiva Pavan Machado Garcia
Presidente da CPAIUP*



2. INSTÂNCIA DA AUTOAVALIAÇÃO INSTITUCIONAL REALIZADA.

- I. **A avaliação preliminar**, foi realizada pela CPAIUP, nos resultados das avaliações realizadas pelo INEP, quando da visita para verificação das condições de ensino ou quando das realizações do ENADE.
- II. **A avaliação pela comunidade acadêmica (comunidade interna)**, foi realizada eletronicamente, segundo os mesmos critérios estabelecidos pelo INEP para a avaliação institucional externa das universidades; envolvendo a participação de docentes, discentes e funcionários.
- III. **A avaliação pela sociedade (comunidade externa)**, foi realizada como pesquisa de campo, em que foram atores as pessoas jurídicas e representantes da comunidade em geral das áreas de abrangência da UNIPAR, dividida em pessoa física (cidadãos - e egressos da UNIPAR que, direta ou indiretamente, relacionam-se ou usufruem da existência da Universidade. Unidade e por categoria.

3. METODOLOGIA

3.1 Metodologia para a Avaliação Preliminar

A avaliação preliminar da Universidade considerou os documentos contendo:

- a) os resultados das avaliações das condições de ensino a que cada curso de graduação oferecido na Unidade foi submetido no triênio 2015/2017;
- b) os resultados do ENADE do Triênio 2015/2016/2017.



3.2 Metodologia para Avaliação pela Comunidade Interna

3.2.1 Comunidade interna

A avaliação de cada Unidade da UNIPAR pela sua comunidade acadêmica foi precedida por um período de amplo esclarecimento à sua comunidade interna, também compreendido como um período de sensibilização, que serviu de orientação e estímulo à participação de cada aluno, professor ou funcionário na realização deste processo, extrapolando os números exigidos como amostragem mínima. Para essa sensibilização foi disponibilizado, conforme previsto no projeto no portal eletrônico da UNIPAR, um *link* de chamada contendo as informações gerais, as referências legais, as orientações institucionais e o cronograma desta etapa da auto-avaliação institucional.

A avaliação de cada Unidade da UNIPAR pela sua comunidade acadêmica foi realizada conforme a sistemática e os instrumentos estabelecidos pela CPAIUP, de forma similar ao formulário eletrônico utilizado pelos avaliadores do INEP na avaliação das condições de ensino dos cursos.

A comunidade interna da UNIPAR foi dividida em três categorias: docentes, discentes e funcionários técnico-administrativos, para cada uma das unidades. Em cada uma destas categorias foi calculada estatisticamente a amostragem a ser utilizada e foram elaborados instrumentos de coleta de dados adequados às mesmas categorias e devidamente validados estatisticamente.

3.2.2 Determinação do tamanho mínimo da amostra

Para determinar o tamanho mínimo da amostra considerou-se a fórmula a seguir descrita:

$$n = \frac{z^2 \cdot p \cdot q \cdot N}{d^2(N - 1) + z^2 \cdot p \cdot q}$$

Onde (1):

N é a população alvo igual a, 2.717 distribuídos da seguinte forma:

Secretaria Especial de Avaliação Institucional e de Cursos - UNIPAR
Fone/Fax. 3621.2858 – E-mail. degpa@unipar.br



- ✓ discentes 2.456, 111 docentes e 150 funcionários;

escolhendo z igual a 1,96, então o intervalo de confiança é de 95%;

a probabilidades p de sucesso é igual a 50%

a probabilidades q de insucesso é igual a 50%

a precisão d é igual a 5%, para mais ou para menos.

Tamanho da amostra necessária e utilizada para a Avaliação Institucional da Universidade Paranaense – UNIPAR, segundo os segmentos da comunidade universitária, 2015-2017.

| Segmentos | População | Amostra necessária | Amostra utilizada |
|--------------|--------------|--------------------|-------------------|
| Discentes | 2.456 | 332 | 340 |
| Docentes | 111 | 87 | 90 |
| Funcionários | 150 | 109 | 124 |
| TOTAL | 2.717 | 528 | 554 |

3.2.3 Ferramenta para coleta de dados sobre o grau de aprovação

Foi realizada a coleta de dados através de um Formulário eletrônico, contendo 30, questões para os discentes, 36 questões para os docentes e 29 questões para os funcionários técnicos administrativos, subdivididas em categorias de avaliação denominadas eixos (*dimensões*), distribuídas nos segmentos: discentes, docentes e funcionários. Para cada questão foi utilizada uma escala de respostas onde o nível de aprovação foi avaliado como “Ótimo”, “Bom”, “Moderado”, “Ruim ” e “Péssimo”.

3.3 Metodologia para Avaliação pela Comunidade Externa

3.3.1 Avaliação pela Sociedade

Similarmente aos procedimentos preliminares aqui previstos para a avaliação da Universidade pela sua comunidade acadêmica, haverá um período de sensibilização da sociedade objetivando a eficácia da sua participação nesse



processo avaliativo. A avaliação da UNIPAR pela sociedade em que se insere será realizada na forma de pesquisa de campo, na Cidade Sede de cada Unidade da UNIPAR, com a utilização de pesquisadores selecionados e capacitados pela CPA.

Será disponibilizado um formulário distinto para cada tipo de entrevistado, divididos em: pessoa física (cidadãos dos municípios das áreas de abrangência da UNIPAR), egressos da UNIPAR e representantes de pessoas jurídicas. As respostas serão digitadas para o processamento através de sistema eletrônico e, após encerrada a avaliação referente a cada Unidade, um relatório específico será elaborado, contendo a análise qualitativa e quantitativa das respostas obtidas.

3.3.2 Determinação do tamanho mínimo da amostra

Para determinar o tamanho mínimo da amostra considerou-se a fórmula abaixo descrita:

$$n = \frac{z^2 \cdot p \cdot q \cdot N}{d^2(N-1) + z^2 \cdot p \cdot q}$$

Onde (1):

N é a população alvo igual;

escolhendo z igual a 1,96, então o intervalo de confiança é de 95%;

a probabilidades p de sucesso é igual a 50%

a probabilidades q de insucesso é igual a 50%

a precisão d é igual a 5%, para mais ou para menos.

Para efeito de cálculo considerou-se a população alvo (N - como sendo a soma da população registrada para os municípios com Campus da UNIPAR, obtida da População estimada na Pesquisa realizada pelo Instituto Brasileiro de Geografia e Estatística (www.ibge.gov.br). Obtendo-se um número de pelo menos 384 indivíduos amostrados por município, distribuiu-se a amostra nos segmentos de acordo com o descrito na Tabela 2.



Tamanho da amostra necessária e utilizada para a Avaliação Institucional da Universidade Paranaense – UNIPAR, segundo os segmentos da comunidade externa.

| Segmentos | Amostra necessária | Amostra utilizada |
|------------------|---------------------------|--------------------------|
| Egressos | 338 | 357 |
| Pessoa física | 384 | 383 |
| Pessoa jurídica | 370 | 375 |
| TOTAL | 1.092 | 1.115 |

3.3.3 Ferramenta para coleta de dados sobre o grau de aprovação

A ferramenta para coleta de dados sobre o grau de aprovação constitui-se de questionários com 10 questões, subdivididas em categorias de avaliação denominadas *dimensões*, distribuídas nos segmentos: egressos, pessoa física e pessoa jurídica. Para cada questão foi utilizada uma escala de respostas onde o nível de aprovação foi avaliado como “Ótimo”, “Bom”, “Moderado”, “Ruim ” e “Péssimo”.

3.4 Finalização do Processo

Com base no relatório das três instâncias da autoavaliação da UNIPAR, já mencionados, referentes a cada uma das sete Unidades da Universidade, será realizado anualmente um relatório parcial, e ao final do triênio 2015-2017 será elaborado o Relatório Global da Autoavaliação Institucional que será aprovado pelo CONSUNI e Depositado junto ao E-MEC.



4. AVALIAÇÃO PRELIMINAR

Este processo avalia os cursos de graduação por meio de instrumentos e procedimentos que incluíram as visitas *in loco* das Comissões Externas de Avaliadores e os Resultados do ENADE. O presente relatório está diretamente relacionado aos processos de reconhecimento e renovação de reconhecimento e apresenta os resultados dos cursos de graduação que passaram por processo durante o último triênio.



4.1 Resultados das Avaliações das Condições de Ensino dos Cursos de Graduação e ENADE.

| CURSO | MODALIDADE CURRICULAR | MODALIDADE DE ENSINO | ANO | AVALIAÇÃO MEC | LEGENDA CONCEITOS |
|-------------------------|-----------------------|----------------------|------|---------------|-------------------|
| Administração | Bacharelado | Presencial | 2015 | 3 | * |
| Arquitetura e Urbanismo | Bacharelado | Presencial | 2014 | 3 | * |
| Biomedicina | Bacharelado | Presencial | 2018 | 4 | ** |
| Ciências Contábeis | Bacharelado | Presencial | 2013 | 3 | ** |
| Design de Moda | Tecnológico | Presencial | 2015 | 3 | * |
| Direito | Bacharelado | Presencial | 2015 | 3 | * |
| Enfermagem | Bacharelado | Presencial | 2016 | 3 | * |
| Engenharia Civil | Bacharelado | Presencial | 2014 | 4 | ** |
| Estética e Cosmética | Tecnológico | Presencial | 2016 | 4 | * |
| História | Licenciatura | Presencial | 2014 | 3 | * |
| Odontologia | Bacharelado | Presencial | 2016 | 4 | ** |
| Psicologia | Bacharelado | Presencial | 2015 | 3 | * |



UNIVERSIDADE PARANAENSE – UNIPAR
Mantenedora – Associação Paranaense de Ensino e Cultura - APEC

| | | | | | |
|------------------------|-------------|------------|------|---|---|
| Sistemas de Informação | Bacharelado | Presencial | 2014 | 4 | * |
|------------------------|-------------|------------|------|---|---|

(Fonte: SEAVIC 14/03/2018)

Legenda das Avaliações do MEC:

- NA = Cursos ainda não avaliados pelo MEC.

* Conceito Preliminar do Curso - CPC.

** Conceito atribuído pela Avaliação *in loco*.



4.2 CONCLUSÃO

Na unidade de Cascavel 100% dos cursos, foram avaliados positivamente, sejam nas avaliações *in-loco*, ou no Exame Nacional de Desempenho dos Estudantes – ENADE, o qual atribui o Conceito Preliminar de Curso - CPC sendo que um resultado igual ou superior a três dispensa a avaliação *in loco* nas renovações de reconhecimento.

5. AVALIAÇÃO COMUNIDADE INTERNA

5.1 Avaliação Comunidade Interna por Segmento

5.1.1 Discentes

5.1.1.1 – Ponto Forte - Dimensão 3 - Responsabilidade Social da IES

A responsabilidade social da IES teve um índice de aprovação de 72,38% da comunidade interna segmento corpo discente considerando os conceitos, bom e ótimo.

O atendimento pessoal, dado pela UNIPAR às pessoas portadoras de necessidades especiais.

Questão nº 19 – 77,55% da comunidade interna seguimento discente avalia positivamente o atendimento pessoal, dado pela UNIPAR às pessoas portadoras de necessidades especiais.

A importância, para a sociedade, das atividades de extensão desenvolvidas pela Universidade.

Questão nº 05 – 74,49% da comunidade interna seguimento discente avalia positivamente a importância, para a sociedade, das atividades de extensão desenvolvidas pela Universidade.

5.1.1.2 – Ponto Franco - Dimensão 4 – Comunicação com a Sociedade

A comunicação da UNIPAR com a sociedade recebeu o índice de 59,76% de aprovação da comunidade interna segmento corpo discente considerando os conceitos bom e ótimo.

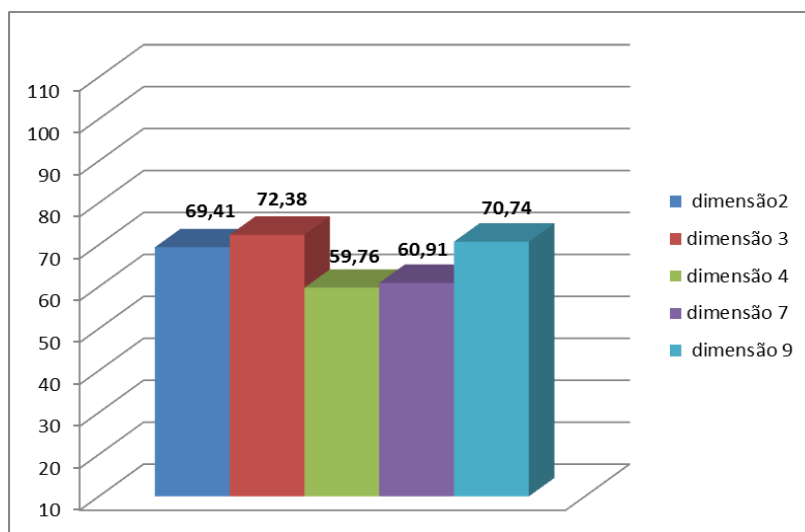
A eficiência do recurso faleconosco@UNIPAR.br, como canal de expressão e reivindicação de melhorias para os cursos e para a comunidade acadêmica.

Questão nº 23 – 54,85% da comunidade interna seguimento discente avalia positivamente a eficiência do recurso faleconosco@UNIPAR.br, como canal de expressão e reivindicação de melhorias para os cursos e para a comunidade acadêmica.

A eficiência da página eletrônica da UNIPAR (www.UNIPAR.br), para a obtenção de informações sobre a Universidade e sua comunidade acadêmica.

Questão nº 22 – 56,12% da comunidade interna seguimento discente avalia positivamente a eficiência da página eletrônica da UNIPAR (www.UNIPAR.br), para a obtenção de informações sobre a Universidade e sua comunidade acadêmica.

5.1.1.3 Gráfico Demonstrativo % por Dimensão da Unidade de Cascavel





5.1.2 Docentes

5.1.2.1 Ponto Forte - Eixo 2 - Desenvolvimento Institucional

O Desenvolvimento Institucional desenvolvido pela UNIPAR apresenta uma avaliação positiva da comunidade interna segmento docente de 92,3% considerando os conceitos, bom e ótimo.

A importância, para a sociedade, das ATIVIDADES DE EXTENSÃO desenvolvidas pela Universidade, é:

Questão nº 03 - 98,9% da comunidade interna seguimento docente avalia positivamente a importância, para a sociedade, das ATIVIDADES DE EXTENSÃO desenvolvidas pela Universidade.

Os projetos de extensão dos cursos de graduação que envolvam atendimento às comunidades, tais como Serviço de Assistência Judiciária Gratuita, Clínica Odontológica, Laboratório de Análises Clínicas, Clínica de Estética, Clínica de Atendimento Psicológico são:

Questão nº 06 – 97,7% da comunidade interna seguimento docente avalia positivamente os projetos de extensão dos cursos de graduação que envolvam atendimento às comunidades, tais como Serviço de Assistência Judiciária Gratuita, Clínica Odontológica, Laboratório de Análises Clínicas, Clínica de Estética, Clínica de Atendimento Psicológico.

5.1.2.2 – Ponto Fraco – Eixo 4 - Políticas de Gestão

Pelos resultados apresentados em cada questão o Eixo 4, apresenta uma avaliação positiva da comunidade interna segmento docente de 77,4% considerando os conceitos, bom e ótimo.

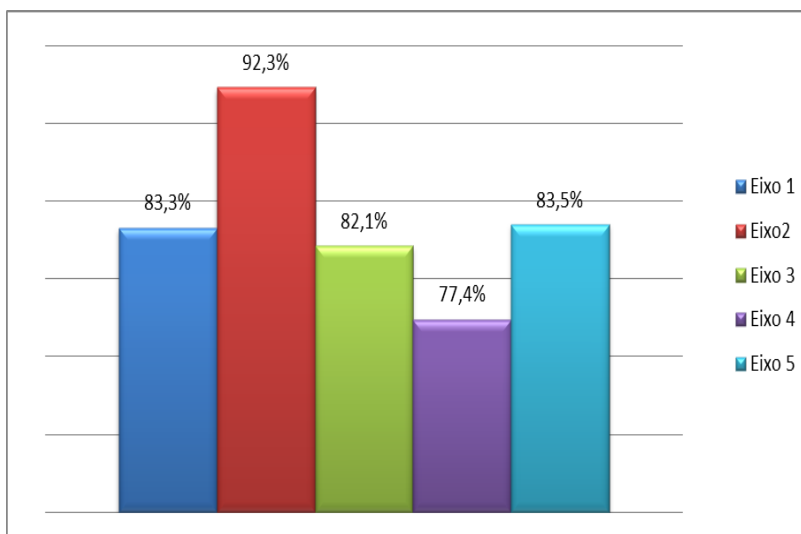
Os estímulos da Universidade, à produção científica e intelectual de seus docentes, são:

Questão nº 23 – 67,7% da comunidade interna seguimento docente avalia positivamente os estímulos da Universidade, à produção científica e intelectual de seus docentes.

Os critérios para progressão funcional (vertical e horizontal), dos integrantes do Quadro de Carreira Docente da Universidade, são:

Questão nº 24 – 71,2% da comunidade interna seguimento docente avalia positivamente os critérios para progressão funcional (vertical e horizontal), dos integrantes do Quadro de Carreira Docente da Universidade.

5.1.2.3 Gráfico Demonstrativo % por Dimensão da Unidade de Cascavel



5.1.3 Técnico Administrativo

5.1.3.1 Ponto Forte – Eixo 2 - Desenvolvimento Institucional

Pelos resultados apresentados em cada o Eixo 2, apresenta uma avaliação positiva da comunidade interna segmento técnico administrativo de 96,7% considerando os conceitos, bom e ótimo.

As campanhas de esclarecimentos sobre saúde, educação ambiental, doação de sangue, ect., com participação dos funcionários da Universidade, são:

Questão nº 06 – 100% da comunidade interna seguimento técnico administrativo avaliaram positivamente as campanhas de esclarecimentos sobre saúde, educação ambiental, doação de sangue, ect., com participação dos funcionários da Universidade.



Os projetos de extensão dos cursos de graduação que envolvam atendimento às comunidades, tais como Serviço de Assistência Judiciária Gratuita, Clínica Odontológica, Laboratório de Análises Clínicas, Clínica de Estética, Clínica de Atendimento Psicológico são:

Questão nº 05 – 98,2% da comunidade interna seguimento técnico administrativo avaliaram positivamente os projetos de extensão dos cursos de graduação que envolvam atendimento às comunidades, tais como Serviço de Assistência Judiciária Gratuita, Clínica Odontológica, Laboratório de Análises Clínicas, Clínica de Estética, Clínica de Atendimento Psicológico.

5.1.3.1 – Ponto Franco – Eixo 4 - Políticas de Gestão

Pelos resultados apresentados o Eixo 4, apresenta uma avaliação positiva da comunidade interna segmento técnico administrativo de 88,7% considerando os conceitos, bom e ótimo.

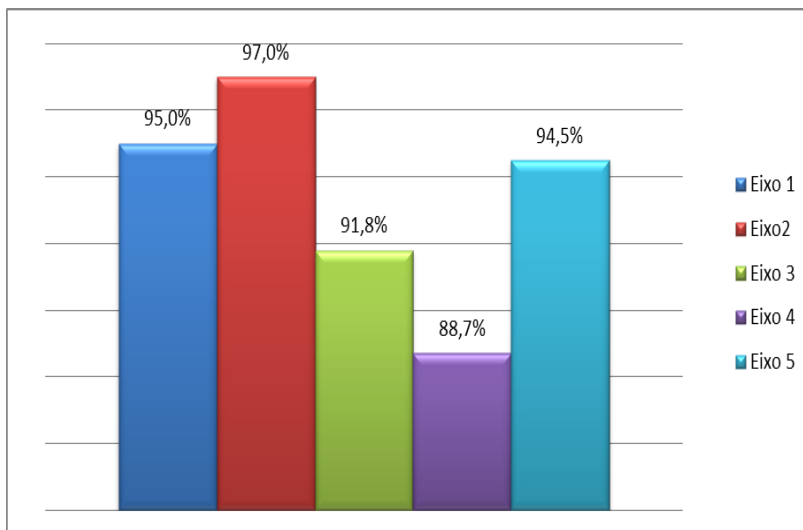
Considerando os níveis de remuneração regional, sua satisfação em relação ao salário pago para execução de suas funções, é:

Questão nº 18 – 78,2% da comunidade interna seguimento técnico administrativo avaliaram positivamente os níveis de remuneração regional, sua satisfação em relação ao salário pago para execução de suas funções.

O espírito de cooperação no trabalho em equipe realizado pelos funcionários da Universidade é:

Questão nº 20 – 85,5% da comunidade interna seguimento técnico administrativo avaliaram positivamente o espírito de cooperação no trabalho em equipe realizado pelos funcionários da Universidade.

5.1.3.2 Gráfico Demonstrativo por Eixo Da Unidade De Cascavel



6. AVALIAÇÃO DA COMUNIDADE EXTERNA

6.1 AVALIAÇÃO DA COMUNIDADE EXTERNA POR SEGMENTO

6.1.1 Pessoa Física

6.1.1.1 - Ponto Forte - Dimensão 2 - Perspectiva Científica e Pedagógica Formadora. Políticas, Normas e Estímulos para o ensino, a Pesquisa e a Extensão.

Das pessoas físicas entrevistadas 80,88% consideraram como bom ou ótimo as políticas, normas e os estímulos concedidos pela UNIPAR para o Ensino, a Pesquisa e a Extensão.

Como você avalia o ensino de graduação e pós-graduação da UNIPAR.

Questão nº 01 – 83,55% da comunidade externa seguimento pessoa física, avalia positivamente o ensino da UNIPAR.

De maneira geral, você classifica os profissionais formados pela UNIPAR como.

Questão nº 02 - 86,94% do seguimento pessoa física avaliaram positivamente os profissionais formados pela UNIPAR.



6.1.1.2 – Ponto Franco - Dimensão 4 - Comunicação com a Sociedade

As formas de comunicação com a Sociedade recebeu 79,89% de avaliação positiva da comunidade externa segmento pessoa física, conceitos bom e ótimo.

Você considera os investimentos da UNIPAR em sua infraestrutura, instalações e equipamentos como.

Questão nº 10 – 74,41% dos entrevistados do seguimento pessoa física avaliaram positivamente as instalações infraestrutura e equipamentos da UNIPAR.

6.1.2 Pessoa Jurídica

6.1.2.1 – Ponto Forte - Dimensão 2 - Perspectiva Científica e Pedagógica Formadora. Políticas, Normas e Estímulos para o Ensino, a Pesquisa e a Extensão.

As políticas normas e estímulos para o desenvolvimento das atividades de Ensino, Pesquisa e Extensão, foram considerados como bom ou ótimo por 88,80% dos entrevistados do segmento pessoa jurídica.

Como você avalia o ensino de graduação e pós-graduação da UNIPAR.

Questão nº 01 – 90,13% dos entrevistados seguimento pessoa jurídica, avaliaram positivamente o ensino de graduação e pós-graduação da UNIPAR.

De maneira geral, você classifica os profissionais formados pela UNIPAR como.

Questão nº 02 – 87,47% dos profissionais são avaliados positivamente pela comunidade externa seguimento pessoa jurídica.

6.1.2.2 – Ponto Fraco - Dimensão 3 - Responsabilidade Social da IES

A responsabilidade social da IES recebeu 80,05% de avaliação positiva da comunidade externa segmento pessoa física, conceitos bom e ótimo.



As ações e iniciativas da UNIPAR que visam promover a inclusão social e a cidadania, através de projetos voltados a comunidade nas áreas da saúde, lazer, cultura, cidadania, solidariedade, meio ambiente.

Questão nº 06 – As ações que promovem a cidadania, inclusão social, melhoria da saúde, lazer e cultura solidariedade e meio ambiente foram avaliadas positivamente por 76,00% dos entrevistados da comunidade externa pessoa jurídica.

Os projetos e ações da UNIPAR voltados ao atendimento da Comunidade de baixa renda.

Questão nº 05 – 77,60% consideram bom ou ótimo as ações para atendimento das pessoas de baixa renda promovidas pela UNIPAR.

6.1.3. Egresso

6.1.3.1 - Ponto Forte - Dimensão 2 - Perspectiva Científica e Pedagógica Formadora. Políticas, Normas e Estímulos para o Ensino, a Pesquisa e a Extensão.

A dimensão 2 que trata da Política Normas e estímulos da Instituição para o Ensino Pesquisa e Extensão receberam avaliação positiva de 92,06% dos egressos da UNIPAR.

Como você considera a adequação do currículo cursado em seu curso de graduação para o desempenho de suas funções profissionais.

Questão nº02 – 94,68 dos egressos consideram o currículo do seu curso para o desempenho profissional bom ou ótimo.

Como você considera a formação profissional recebida durante seu curso de graduação na UNIPAR.

Questão nº 01 – 94,12% dos egressos avaliaram como bom ou ótima a formação recebida na UNIPAR.

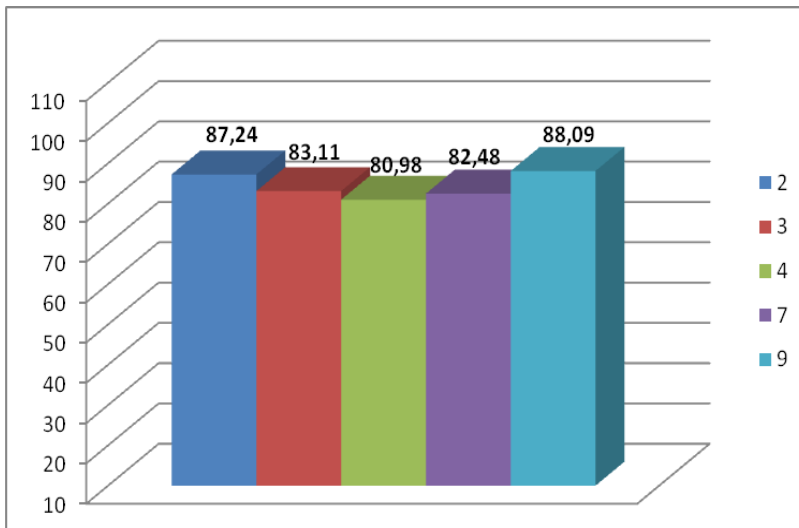
6.1.3.2 – Ponto Fraco - Dimensão 4 - Comunicação com a Sociedade

Dimensão 4 – Comunicação com a sociedade 75,07% dos egressos avaliou como bom ou ótimo, a forma de comunicação entre a UNIPAR e a sociedade.

Você considera a publicidade e o marketing utilizados para divulgação da UNIPAR.

Questão nº 06 – 75,07% dos egressos consideram como bom ou ótimo, os meios de divulgação da UNIPAR.

6.2 - Gráfico Demonstrativo % por Dimensão da Unidade de Cascavel





7. REFERÊNCIAS BIBLIOGRÁFICAS

INSTITUTO BRASILEIRO DE GEOGRAFIA E ESTATÍSTICA (IBGE). População estimada 2008 em 24/06/2008. Disponível em: <<http://www.ibge.gov.br/cidadesat/xtras/perfil.php>>. Acesso em: junho 2008.

LEI Nº 10.861, DE 14 DE ABRIL DE 2004 (DOU Nº 72, 15/4/2004, SEÇÃO 1, P. 3/4), Brasília, 14 de abril de 2004; 183º da Independência e 116º da República. Institui o Sistema Nacional de Avaliação da Educação Superior - SINAES e dá outras Providências.

MINISTÉRIO DA EDUCAÇÃO (MEC). Avaliação Externa de Instituições de Educação Superior. Diretrizes e Instrumentos. Brasília: INEP, 2010.

PEREIRA, J. C. R. **Análise de dados qualitativos** – estratégias metodológicas para as ciências da saúde, humanas e sociais. São Paulo: EDUSP. 1999. 156p.

LDB, Lei das Diretrizes e Bases da Educação Nacional – Lei nº 9394/1996.



8. APÊNCICES

8.1 Questionários da Autoavaliação Comunidade Interna

8.1.1 Segmento Discente

| CONSIDERE A UNIVERSIDADE COMO UM TODO E DÊ SUA OPINIÃO, COMPLETANDO AS FRASES A SEGUIR E ASSINALANDO UM DOS CONCEITOS AO LADO: | | O | B | M | R | P |
|--|--|-----------------------|-----------------------|-----------------------|-----------------------|-----------------------|
| 1 | A qualidade do ensino ministrado pelos professores, ao longo do seu curso, tem sido... | <input type="radio"/> | <input type="radio"/> | <input type="radio"/> | <input type="radio"/> | <input type="radio"/> |
| 2 | As atividades pedagógicas utilizadas pelos docentes, para a transmissão de informações visando a construção de conhecimentos, são... | <input type="radio"/> | <input type="radio"/> | <input type="radio"/> | <input type="radio"/> | <input type="radio"/> |
| 3 | As ações institucionais para estimular a melhoria do ensino superior na UNIPAR são... | <input type="radio"/> | <input type="radio"/> | <input type="radio"/> | <input type="radio"/> | <input type="radio"/> |
| 4 | A articulação das atividades de extensão com as demais atividades acadêmicas na UNIPAR é... | <input type="radio"/> | <input type="radio"/> | <input type="radio"/> | <input type="radio"/> | <input type="radio"/> |
| 5 | A importância, para a sociedade, das atividades de extensão desenvolvidas pela Universidade, é... | <input type="radio"/> | <input type="radio"/> | <input type="radio"/> | <input type="radio"/> | <input type="radio"/> |
| 6 | A contribuição, para o desenvolvimento local e regional, das atividades de extensão realizadas pela UNIPAR, é... | <input type="radio"/> | <input type="radio"/> | <input type="radio"/> | <input type="radio"/> | <input type="radio"/> |
| 7 | A articulação das atividades de pesquisa, com as demais atividades acadêmicas, é... | <input type="radio"/> | <input type="radio"/> | <input type="radio"/> | <input type="radio"/> | <input type="radio"/> |
| 8 | Os fóruns, promovidos pela Universidade para a divulgação da iniciação científica, são... | <input type="radio"/> | <input type="radio"/> | <input type="radio"/> | <input type="radio"/> | <input type="radio"/> |
| 9 | A contribuição, para o desenvolvimento local e regional, das pesquisas realizadas na UNIPAR é... | <input type="radio"/> | <input type="radio"/> | <input type="radio"/> | <input type="radio"/> | <input type="radio"/> |
| 10 | As instalações no Campus, quanto à manutenção, limpeza, iluminação, acústica, ventilação e mobiliário, são... | <input type="radio"/> | <input type="radio"/> | <input type="radio"/> | <input type="radio"/> | <input type="radio"/> |
| 11 | A infra-estrutura geral da Universidade, para o bom desenvolvimento das atividades acadêmicas, é... | <input type="radio"/> | <input type="radio"/> | <input type="radio"/> | <input type="radio"/> | <input type="radio"/> |
| 12 | Os serviços de atendimento da biblioteca, para consulta, reserva e empréstimo de obras, são... | <input type="radio"/> | <input type="radio"/> | <input type="radio"/> | <input type="radio"/> | <input type="radio"/> |
| 13 | A quantidade e a atualização, dos livros e periódicos disponíveis na biblioteca, são... | <input type="radio"/> | <input type="radio"/> | <input type="radio"/> | <input type="radio"/> | <input type="radio"/> |
| 14 | As acomodações oferecidas pela biblioteca, para estudos individuais e em grupo, são... | <input type="radio"/> | <input type="radio"/> | <input type="radio"/> | <input type="radio"/> | <input type="radio"/> |
| 15 | A disponibilidade e a disposição dos docentes em geral, para ações visando à melhoria do aproveitamento escolar de seus alunos, são... | <input type="radio"/> | <input type="radio"/> | <input type="radio"/> | <input type="radio"/> | <input type="radio"/> |
| 16 | A prática dos docentes, em inter-relacionar as atividades acadêmicas e a futura atividade profissional de seus alunos, é... | <input type="radio"/> | <input type="radio"/> | <input type="radio"/> | <input type="radio"/> | <input type="radio"/> |
| 17 | O interesse dos dirigentes, especialmente no âmbito do curso e do Campus, na solução dos problemas ou dificuldades de seus alunos é... | <input type="radio"/> | <input type="radio"/> | <input type="radio"/> | <input type="radio"/> | <input type="radio"/> |
| 18 | O atendimento dos funcionários nos diversos setores do seu Campus, quanto à eficiência, respeito e prontidão, é... | <input type="radio"/> | <input type="radio"/> | <input type="radio"/> | <input type="radio"/> | <input type="radio"/> |
| 19 | O atendimento pessoal, dado pela UNIPAR às pessoas portadoras de necessidades especiais, é... | <input type="radio"/> | <input type="radio"/> | <input type="radio"/> | <input type="radio"/> | <input type="radio"/> |



| CONSIDERE A UNIVERSIDADE COMO UM TODO E DÊ SUA OPINIÃO, COMPLETANDO AS FRASES A SEGUIR E ASSINALANDO UM DOS CONCEITOS AO LADO: | | O | B | M | R | P |
|---|--|-----------------------|-----------------------|-----------------------|-----------------------|-----------------------|
| 20 | O nível atual de informatização, dos serviços de ordem acadêmica oferecidos pela Universidade, é... | <input type="radio"/> | <input type="radio"/> | <input type="radio"/> | <input type="radio"/> | <input type="radio"/> |
| 21 | A quantidade e a eficiência dos microcomputadores com acesso à Internet, para uso dos alunos nos diversos ambientes do Campus, são... | <input type="radio"/> | <input type="radio"/> | <input type="radio"/> | <input type="radio"/> | <input type="radio"/> |
| 22 | A eficiência da página eletrônica da UNIPAR (www.UNIPAR.br), para a obtenção de informações sobre a Universidade e sua comunidade acadêmica, é é... | <input type="radio"/> | <input type="radio"/> | <input type="radio"/> | <input type="radio"/> | <input type="radio"/> |
| 23 | A eficiência do recurso faleconosco@UNIPAR.br , como canal de expressão e reivindicação de melhorias para os cursos e para a comunidade acadêmica, é... | <input type="radio"/> | <input type="radio"/> | <input type="radio"/> | <input type="radio"/> | <input type="radio"/> |
| 24 | As formas de comunicação visual (editais, cartazes, etc.), utilizadas no Campus para a divulgação de informações de interesse dos alunos, são... | <input type="radio"/> | <input type="radio"/> | <input type="radio"/> | <input type="radio"/> | <input type="radio"/> |
| 25 | A pontualidade e a clareza das informações de interesse acadêmico, divulgadas pela Universidade, no Campus, na mídia ou na Internet, são... | <input type="radio"/> | <input type="radio"/> | <input type="radio"/> | <input type="radio"/> | <input type="radio"/> |
| 26 | Os eventos culturais, artísticos e sociais promovidos pela UNIPAR, para a integração de sua comunidade acadêmica, são... | <input type="radio"/> | <input type="radio"/> | <input type="radio"/> | <input type="radio"/> | <input type="radio"/> |
| 27 | A atuação dos coordenadores de curso, na busca da integração de sua comunidade acadêmica, é... | <input type="radio"/> | <input type="radio"/> | <input type="radio"/> | <input type="radio"/> | <input type="radio"/> |
| 28 | A possibilidade de integração social na UNIPAR, dos alunos portadores de necessidades especiais, é... | <input type="radio"/> | <input type="radio"/> | <input type="radio"/> | <input type="radio"/> | <input type="radio"/> |
| 29 | O apoio psicossocial e o acompanhamento psicopedagógico aos alunos, oferecidos pela UNIPAR principalmente através do PIAE, são... | <input type="radio"/> | <input type="radio"/> | <input type="radio"/> | <input type="radio"/> | <input type="radio"/> |
| 30 | Seu nível de satisfação em fazer parte do corpo discente da UNIPAR é... | <input type="radio"/> | <input type="radio"/> | <input type="radio"/> | <input type="radio"/> | <input type="radio"/> |

O = Ótimo(s) B = Bom(ns) M = Moderado(s) R = Ruim(ns) P = Péssimo(s)



8.1.2 Segmento Docente

| Prezado(a) Docente | | | | | | |
|--|---|----------|----------|----------|----------|----------|
| Gostaríamos de conhecer sua opinião a respeito da sua satisfação em fazer parte do Corpo Docente da Unipar. Para tanto, pedimos que nos dedique alguns minutos do seu tempo preenchendo o questionário. | | | | | | |
| MARQUE APENAS UMA OPÇÃO EM CADA PERGUNTA | | | | | | |
| Nº | Questões | O | B | M | R | P |
| 1. | As ações de melhoria decorrentes dos processos de Autoavaliação Institucional da Universidade são: | | | | | |
| 2. | A forma de divulgação dos resultados da Autoavaliação Institucional à comunidade docente é: | | | | | |
| 3. | A importância, para a sociedade, das ATIVIDADES DE EXTENSÃO, desenvolvidas pela Universidade, é: | | | | | |
| 4. | A importância, para a sociedade, das ATIVIDADES DE PESQUISA, desenvolvidas pela Universidade, é: | | | | | |
| 5. | O atendimento pessoal, dado pela Universidade, às pessoas portadoras de necessidades especiais, é: | | | | | |
| 6. | Os projetos de extensão dos cursos de graduação que envolvam atendimento às comunidades, tais como Serviço de Assistência Judiciária Gratuita, Clínica Odontológica, Laboratório de Análises Clínicas, Clínica de Estética, Clínica de Atendimento Psicológico são: | | | | | |
| 7. | As campanhas de esclarecimento sobre, saúde, educação ambiental, doação de sangue, ect., com a participação da comunidade interna (discentes, docentes e funcionários) da Universidade, são: | | | | | |
| 8. | O envolvimento da Universidade com as preocupações e demandas regional é: | | | | | |
| 9. | As ATIVIDADES DE EXTENSÃO realizadas na Universidade, para a oferta de uma educação superior de qualidade, são: | | | | | |
| 10. | As ATIVIDADES DE PESQUISA realizadas na Universidade, para a oferta de uma educação superior de qualidade, são: | | | | | |
| 11. | Os estímulos institucionais, para integrar o ensino, a pesquisa e a extensão, nos cursos oferecidos, são: | | | | | |
| 12. | Os fóruns promovidos pela Universidade, para a divulgação da iniciação científica, trabalhos e artigos produzidos pelos docentes são: | | | | | |
| 13. | As formas de comunicação visual (editais, cartazes, ect.), utilizados para a divulgação de informações de interesse dos docentes, são: | | | | | |
| 14. | A eficiência da página eletrônica da UNIPAR (www.UNIPAR.br), para a obtenção de informações sobre a Unipar é: | | | | | |
| 15. | A eficiência do recurso da Ouvidoria Trabalhista, como canal de expressão e reivindicação de melhorias para a comunidade interna, é: | | | | | |
| 16. | O interesse dos dirigentes, especialmente no âmbito do curso e do Campus, na solução dos problemas ou dificuldades de seus alunos é: | | | | | |
| 17. | Os eventos culturais, artísticos e sociais promovidos pela UNIPAR, para a integração de sua comunidade acadêmica, são: | | | | | |
| 18. | A possibilidade de integração social na UNIPAR, dos alunos portadores de necessidades especiais, é: | | | | | |



| | | | | | |
|-----|--|---------|---------|--|--|
| 19. | Os programas de nivelamento, monitoria e tutorial, ofertados pela Universidade aos seus acadêmicos são: | | | | |
| 20. | Os estímulos dados pela Universidade aos seus docentes, para a utilização e a atualização de praticas pedagógicas eficientes, são: | | | | |
| 21. | Os Programas Institucionais de Capacitação do Docente oferecidos pela Universidade, PICD (bolsa para mestrado e doutorado) e o PROMAGISTER (programa de valorização do magistrado), são: | | | | |
| 22. | Os procedimentos de avaliação e acompanhamento, pela Universidade, das atividades acadêmicas realizadas pelos seus docentes, são; | | | | |
| 23. | Os estímulos da Universidade, á produção científica e intelectual de seus docentes, são: | | | | |
| 24. | Os critérios para a progressão funcional (vertical e horizontal), dos integrantes do Quadro de Carreira Docente da Universidade, são: | | | | |
| 25. | O acesso dos professores às instâncias institucionais, (coordenador, diretor de unidade, ect) são: | | | | |
| 26. | As instalações no Campus, quanto à manutenção, limpeza, iluminação, acústica, ventilação e mobiliário, são: | | | | |
| 27. | Infraestrutura geral da Universidade, para o bom desenvolvimento das atividades acadêmicas, é: | | | | |
| 28. | A quantidade e atualização, dos livros e periódicos disponíveis na biblioteca, são: | | | | |
| 29. | As acomodações oferecidas pela biblioteca, para estudos individuais e em grupos, são: | | | | |
| 30. | O atendimento dos funcionários nos diversos setores do seu Campus, quanto à eficiência, respeito e prontidão, é: | | | | |
| 31. | A quantidade e a eficiência dos microcomputadores com acesso à Internet, para uso dos alunos nos diversos ambientes do Campus, são: | | | | |
| 32. | Os equipamentos e matérias disponíveis para as atividades de ensino, pesquisa e extensão são: | | | | |
| 33. | Os laboratórios e equipamentos disponibilizados para as atividades práticas de ensino dos diversos cursos são: | | | | |
| 34. | Seu nível de satisfação em fazer parte do corpo docente da Universidade é: | | | | |
| 35. | Você conhece os Relatórios da Autoavaliação Institucional, que encontram-se no site www.unipar.br da Universidade | Sim () | Não () | | |
| 36. | Você conhece o Plano de Desenvolvimento Institucional (PDI) da UNIPAR | Sim () | Não () | | |

O = Ótimo(s) B = Bom(ns) M = Moderado(s) R = Ruim(ns) P = Péssimo(s)



8.1.2 Segmento Técnico Administrativo

Prezado(a) Funcionário (a)

Gostaríamos de conhecer sua opinião a respeito da sua satisfação em fazer parte do Corpo Técnico Administrativo da Universidade. Para tanto, pedimos que nos dedique alguns minutos do seu tempo preenchendo o questionário.

MARQUE APENAS UMA OPÇÃO EM CADA PERGUNTA.

| Nº | Questões | O | B | M | R | P |
|-----|---|---|---|---|---|---|
| 1. | As ações de melhoria decorrente do processo de Autoavaliação Institucional da Universidade é: | | | | | |
| 2. | A forma de divulgação dos resultados da Autoavaliação Institucional à comunidade interna (funcionários, docentes e discentes) é: | | | | | |
| 3. | A contribuição, para o desenvolvimento local e regional, das ATIVIDADES DE EXTENSÃO realizadas pela, Universidade, é: | | | | | |
| 4. | O atendimento pessoal, dado pela Universidade, às pessoas portadoras de necessidades especiais, é: | | | | | |
| 5. | Os projetos de extensão dos cursos de graduação que envolvam atendimento às comunidades, tais como Serviço de Assistência Judiciária Gratuita, Clínica Odontológica, Laboratório de Análises Clínicas, Clínica de Estética, Clínica de Atendimento Psicológico são: | | | | | |
| 6. | As campanhas de esclarecimentos sobre saúde, educação ambiental, doação de sangue, ect., com participação dos funcionários da Universidade, são: | | | | | |
| 7. | O envolvimento da Universidade com as preocupações e demandas da sociedade regional é: | | | | | |
| 8. | A eficiência da página eletrônica da Universidade (www.unipar.br), para a obtenção de informações sobre a UNIPAR é: | | | | | |
| 9. | A eficiência da Ouvidoria Trabalhista, como canal de expressão e reivindicação de melhorias para os funcionários é: | | | | | |
| 10. | As ações da Universidade para assistência aos funcionários, visando sua capacitação interna (orientações, treinamento) para o trabalho, são: | | | | | |
| 11. | As ações da Universidade para apoio aos funcionários, visando sua capacitação externa (participação em eventos e cursos fora da UNIPAR, são: | | | | | |
| 12. | A qualidade das instruções ou orientações dadas pelos seus superiores no trabalho na universidade é: | | | | | |
| 13. | O tratamento pessoal dado aos funcionários, pelos detentores de cargo na Universidade, é: | | | | | |
| 14. | O atendimento pessoal dado aos funcionários, pelos atendentes dos diversos setores da Universidade, é: | | | | | |
| 15. | As ações da Universidade, visando a melhoria da qualidade de vida e o bem-estar dos seus funcionários, são: | | | | | |
| 16. | A integração social entre os funcionários da Universidade é: | | | | | |
| 17. | A Unipar no cumprimento de suas obrigações trabalhistas com seus | | | | | |



| | | | | | | |
|-----|--|---------|---------|--|--|--|
| | funcionários, é: | | | | | |
| 18. | Considerando os níveis de remuneração regional, sua satisfação em relação ao salário pago para execução de suas funções, é: | | | | | |
| 19. | 19. Os critérios utilizados pela Universidade, para a progressão funcional de seus empregados, são: | | | | | |
| 20. | O espírito de cooperação no trabalho em equipe realizado pelos funcionários da Universidade é: | | | | | |
| 21. | O interesse dos dirigentes da Universidade, na solução dos problemas ou dificuldades de seus funcionários, é: | | | | | |
| 22. | As condições da estrutura física do campus (limpeza, segurança, aparência estética, ect.) são: | | | | | |
| 23. | As instalações e infraestrutura da Universidade, objetivando o trabalho saudável dos seus funcionários, são: | | | | | |
| 24. | Os equipamentos e matérias disponíveis na Universidade, para a realização de suas atividades profissionais com eficiência e qualidade, são: | | | | | |
| 25. | Os equipamentos e orientações, disponíveis para a biossegurança (proteção individual) dos funcionários, são: | | | | | |
| 26. | O acesso à Internet, disponível para uso dos funcionários na Universidade, é: | | | | | |
| 27. | Seu nível de satisfação em fazer parte do corpo técnico-administrativo da Universidade é: | | | | | |
| 28. | Você conhece os Relatórios da Autoavaliação Institucional, que encontram-se no site www.unipar.br da Universidade | Sim () | Não () | | | |
| 29. | Você conhece o Plano de Desenvolvimento Institucional (PDI) da UNIPAR | Sim () | Não () | | | |

*O = ótimo(s) B = Bom(ns) M = Moderado(s) R = Ruim(ns) P = Péssimo(s)



8.2 Questionários da Autoavaliação Comunidade Externa

8.2.1 Segmento Pessoa Física

Prezado(a) Senhor(a)

Gostaríamos imensamente de conhecer sua opinião a respeito da UNIPAR – Universidade Paranaense. Para tanto, faz-se necessário que nos dedique alguns minutos do seu tempo preenchendo o questionário abaixo.

Sua opinião é muito importante para nós e desde já agradecemos sua colaboração.

Marque apenas uma opção em cada pergunta.

1. Como você avalia o ensino de graduação e pós-graduação da UNIPAR

() Ótimo(s) () Bom(ns) () Moderado(s) () Ruim(ns) () Péssimo(s)

2. De maneira geral, você classifica os profissionais formados pela UNIPAR como:

() Ótimo(s) () Bom(ns) () Moderado(s) () Ruim(ns) () Péssimo(s)

3. Você considera que os professores da UNIPAR são:

() Ótimo(s) () Bom(ns) () Moderado(s) () Ruim(ns) () Péssimo(s)

4. Como você avalia os investimentos da UNIPAR na arte e cultura?

() Ótimo(s) () Bom(ns) () Moderado(s) () Ruim(ns) () Péssimo(s)

5. Os projetos e ações da UNIPAR voltados ao atendimento da Comunidade de baixa renda são:

() Ótimo(s) () Bom(ns) () Moderado(s) () Ruim(ns) () Péssimo(s)

6. As ações e iniciativas da UNIPAR que visam promover a inclusão social e a cidadania através de projetos voltados a comunidade nas áreas da saúde, lazer, cultura, cidadania, solidariedade, meio ambiente, dentre outros são:

() Ótimo(s) () Bom(ns) () Moderado(s) () Ruim(ns) () Péssimo(s)

7. Você considera que a contribuição da UNIPAR para o desenvolvimento socioeconômico da região é:

() Ótimo(s) () Bom(ns) () Moderado(s) () Ruim(ns) () Péssimo(s)

8. De um modo geral a UNIPAR é uma Universidade:

() Ótimo(s) () Bom(ns) () Moderado(s) () Ruim(ns) () Péssimo(s)

9. Você considera a publicidade e o marketing utilizados para divulgação da UNIPAR como:

() Ótimo(s) () Bom(ns) () Moderado(s) () Ruim(ns) () Péssimo(s)

10. Você considera os investimentos da UNIPAR em sua infraestrutura, instalações e equipamentos como:

() Ótimo(s) () Bom(ns) () Moderado(s) () Ruim(ns) () Péssimo(s)



8.2.2 Segmento Pessoa Jurídica

Prezado(a) Senhor(a)

Gostaríamos imensamente de conhecer sua opinião a respeito da UNIPAR – Universidade Paranaense. Para tanto, faz-se necessário que nos dedique alguns minutos do seu tempo preenchendo o questionário abaixo.

Sua opinião é muito importante para nós e desde já agradecemos sua colaboração.

Marque apenas uma opção em cada pergunta.

1. Como você avalia o ensino de graduação e pós-graduação da UNIPAR

Ótimo(s) Bom(ns) Moderado(s) Ruim(ns) Péssimo(s)

2. De maneira geral, você classifica os profissionais formados pela UNIPAR como:

Ótimo(s) Bom(ns) Moderado(s) Ruim(ns) Péssimo(s)

3. Você considera que a existência da UNIPAR para o desenvolvimento de sua empresa é:

Ótimo(s) Bom(ns) Moderado(s) Ruim(ns) Péssimo(s)

4. Você considera que a influência da UNIPAR em seu município para o desenvolvimento de novas iniciativas empresariais é:

Ótimo(s) Bom(ns) Moderado(s) Ruim(ns) Péssimo(s)

5. Os projetos e ações da UNIPAR voltados ao atendimento da Comunidade de baixa renda são:

Ótimo(s) Bom(ns) Moderado(s) Ruim(ns) Péssimo(s)

6. As ações e iniciativas da UNIPAR que visam promover a inclusão social e a cidadania, através de projetos voltados a comunidade nas áreas da saúde, lazer, cultura, cidadania, solidariedade, meio ambiente, dentre outros são:

Ótimo(s) Bom(ns) Moderado(s) Ruim(ns) Péssimo(s)

7. Você considera que a contribuição da UNIPAR para o desenvolvimento socioeconômico da região é:

Ótimo(s) Bom(ns) Moderado(s) Ruim(ns) Péssimo(s)

8. A UNIPAR de um modo geral é uma Universidade

Ótimo(s) Bom(ns) Moderado(s) Ruim(ns) Péssimo(s)

9. Você considera a publicidade e o marketing utilizados para divulgação da UNIPAR como:

Ótimo(s) Bom(ns) Moderado(s) Ruim(ns) Péssimo(s)

10. Você considera os investimentos da UNIPAR em sua infraestrutura, instalações e equipamentos como:

Ótimo(s) Bom(ns) Moderado(s) Ruim(ns) Péssimo(s)



8.2.3 Segmento Egresso

Prezado(a) Senhor(a)

Gostaríamos imensamente de conhecer sua opinião a respeito da UNIPAR – Universidade Paranaense. Para tanto, faz-se necessário que nos dedique alguns minutos do seu tempo preenchendo o questionário abaixo.

Sua opinião é muito importante para nós e desde já agradecemos sua colaboração.

Marque apenas uma opção em cada pergunta.

1. Como você considera a formação profissional recebida durante seu curso de graduação na UNIPAR?

() Ótimo(s) () Bom(ns) () Moderado(s) () Ruim(ns) () Péssimo(s)

2. Como você considera a adequação do currículo cursado em seu curso de graduação para o desempenho de suas funções profissionais?

() Ótimo(s) () Bom(ns) () Moderado(s) () Ruim(ns) () Péssimo(s)

3. Como você classifica os eventos científicos, acadêmicos e culturais oferecidos pela UNIPAR durante seu curso de graduação?

() Ótimo(s) () Bom(ns) () Moderado(s) () Ruim(ns) () Péssimo(s)

4. As ações e iniciativas da UNIPAR que visam promover a inclusão social e a cidadania, através de projetos voltados a comunidade nas áreas da saúde, lazer, cultura, cidadania, solidariedade, meio ambiente, dentre outros são:

() Ótimo(s) () Bom(ns) () Moderado(s) () Ruim(ns) () Péssimo(s)

5. Você considera que a contribuição da UNIPAR para o desenvolvimento socioeconômico da região é:

() Ótimo(s) () Bom(ns) () Moderado(s) () Ruim(ns) () Péssimo(s)

6. Você considera a publicidade e o marketing utilizados para divulgação da UNIPAR como:

() Ótimo(s) () Bom(ns) () Moderado(s) () Ruim(ns) () Péssimo(s)

7. Como você avalia a qualidade da infraestrutura e equipamentos disponibilizados pela UNIPAR?

() Ótimo(s) () Bom(ns) () Moderado(s) () Ruim(ns) () Péssimo(s)

8. Como você classifica a biblioteca da UNIPAR quanto a seu acervo, atendimento e estrutura?

() Ótimo(s) () Bom(ns) () Moderado(s) () Ruim(ns) () Péssimo(s)

9. Os mecanismos de apoio acadêmico e orientação aos estudantes oferecidos pela UNIPAR durante seu curso de graduação são:

() Ótimo(s) () Bom(ns) () Moderado(s) () Ruim(ns) () Péssimo(s)

10. Como você avalia as políticas de incentivo a participação de acadêmicos de graduação em atividades de monitoria, pesquisa, extensão, cultura e estágios?

() Ótimo(s) () Bom(ns) () Moderado(s) () Ruim(ns) () Péssimo(s)