



**UNIVERSIDADE PARANAENSE – UNIPAR**  
Mantenedora – Associação Paranaense de Ensino e Cultura - APEC

# **UNIVERSIDADE PARANAENSE - UNIPAR** **UNIDADE UNIVERSITÁRIA DE** **FRANCISCO BELTRÃO**

## **RELATÓRIO GLOBAL DE** **AUTOAVALIAÇÃO INSTITUCIONAL** *Ciclo Avaliativo 2015 – 2017*

### **Comissão Permanente de Avaliação Institucional da UNIPAR (CPAIUP)**

**Presidente:** Profa. Neiva Pavan Machado Garcia

**Procuradora Institucional:** Profa. Sônia Regina da Costa Oliveira

### **Presidente CPSA – Comissão Própria Setorial de Avaliação**

**Presidente:** Prof. Claudemir José de Souza

**Representante Corpo Docente:** Prof. Sérgio Bueno Fernandes

**Representante Corpo Técnico Administrativo:** Sr.<sup>a</sup> Andreia Jaqueline Zanini

**Representante Corpo Discente:** Acad. Luana Larissa Helmann Schlickmann

**Representante da Sociedade Civil Organizada:** Sr.<sup>a</sup> Maria de Lourdes  
Fernandes Moreira de Mello

### **Coordenação Geral**

SEAVIC – Secretaria de Avaliação Institucional e de Cursos

**2018**

**Secretaria Especial de Avaliação Institucional e de Cursos - UNIPAR**  
Fone/Fax. 3621.2858 – E-mail. degpa@unipar.br



## **Sumário**

<b>1. INTRODUÇÃO</b>	<b>4</b>
<b>2. INSTÂNCIA DA AUTOAVALIAÇÃO INSTITUCIONAL REALIZADA.</b>	<b>5</b>
<b>3. METODOLOGIA</b>	<b>5</b>
3.1 Metodologia para a Avaliação Preliminar	5
3.2 Metodologia para Avaliação pela Comunidade Interna	6
3.2.1 Comunidade interna	6
3.2.2 Determinação do tamanho mínimo da amostra	6
3.2.3 Ferramenta para coleta de dados sobre o grau de aprovação	7
3.3 Metodologia para Avaliação pela Comunidade Externa	7
3.3.1 Avaliação pela Sociedade	7
3.3.2 Determinação do tamanho mínimo da amostra	8
3.3.3 Ferramenta para coleta de dados sobre o grau de aprovação	9
3.4 Finalização do Processo	9
<b>4. AVALIAÇÃO PRELIMINAR</b>	<b>9</b>
4.1 Resultados das Avaliações das Condições de Ensino dos Cursos de Graduação e ENADE 10	
4.2 CONCLUSÃO	12
<b>5. AVALIAÇÃO COMUNIDADE INTERNA</b>	<b>12</b>
5.1 Avaliação Comunidade Interna por Segmento	12
5.1.1 Ponto Forte	12
5.1.2 Ponto Fraco	12
5.1.3 Gráfico Demonstrativo % por Dimensão da Unidade de Francisco Beltrão	13
5.1.2 Docentes	13
5.1.2.1 Ponto Forte	13
5.1.2.2 Ponto Franco	14
5.1.2.3 Gráfico Demonstrativo % por Eixo da Unidade de Francisco Beltrão	15
5.1.3 Técnico Administrativo	15
5.1.3.1 Ponto Forte	15
5.1.3.2 Ponto Fraco	16
5.1.3.3 Gráfico Demonstrativo por Eixo da Unidade de Francisco Beltrão	16



<b>6. AVALIAÇÃO DA COMUNIDADE EXTERNA</b>	<b>17</b>
6.1 AVALIAÇÃO DA COMUNIDADE EXTERNA POR SEGMENTO	17
6.1.1 Pessoa Física	17
6.1.1.1 Ponto Forte	17
6.1.1.2 Ponto Fraco	17
6.1.2 Pessoa Jurídica	18
6.1.2.1 Ponto Forte	18
6.1.2.2 Ponto Fraco	18
6.1.3. Egresso	19
6.1.3.1 Ponto Forte.	19
6.1.3.2 Ponto Fraco	19
6.2 Gráfico Demonstrativo % por Dimensão da Unidade de Francisco Beltrão	20
<b>7. REFERÊNCIAS BIBLIOGRÁFICAS</b>	<b>21</b>
<b>8. APÊNCICES</b>	<b>22</b>
8.1 Questionários da Autoavaliação Comunidade Interna	22
8.1.1 Segmento Discente	22
8.1.2 Segmento Docente	24
8.1.2 Segmento Técnico Administrativo	26
8.2 Questionários da Autoavaliação Comunidade Externa	28
8.2.1 Segmento Pessoa Física	28
8.2.2 Segmento Pessoa Jurídica	29
8.2.3 Segmento Egresso	30



## **1. INTRODUÇÃO**

É com grande satisfação que apresentamos as conclusões do **Quarto Relatório Global de Autoavaliação Institucional**. A avaliação foi aplicada ao longo do triênio 2015/2017 e contou com a participação dos segmentos da comunidade interna Acadêmicos, Docentes e Funcionários Técnicos Administrativos, e de membros da comunidade externa Pessoas Físicas, Pessoas jurídicas e egressos, este grupo de pessoas, é que dão sustentação e legitimidade as atividades de uma instituição de ensino.

Novamente os resultados alcançados neste 4º ciclo avaliativo, foram amplamente satisfatórios, estes resultados mais uma vez reforçam a vitalidade e a seriedade com que a UNIPAR tem desempenhado o seu papel de instituição de ensino superior ao longo dos seus 45 anos de existência.

Sempre ao concluir um relatório, a UNIPAR busca identificar, junto à comunidade acadêmica e à sociedade, a repercussão de sua forma de atuar como instituição comprometida com a qualidade de ensino, da pesquisa e da extensão.

A função de uma avaliação além de dar valor a algo, e também buscar melhorar o valor desta ação, na eterna busca do aprimoramento contínuo.

Portanto a partir das informações geradas por este relatório será possível detectarmos pontos que poderão se fragilizar, corrigir rumos, implantar novas medidas.

Os resultados desta quarta autoavaliação realizada segundo as orientações da Comissão Nacional de Avaliação da Educação Superior (CONAES) servirão de subsídios para o planejamento de novas ações voltadas ao desenvolvimento institucional.

Este Relatório foi elaborado com base nos parâmetros definidos pela CONAES para a autoavaliação das universidades e aprovado, no âmbito da UNIPAR, pelo Conselho Superior Universitário (CONSUNI), conforme resolução que segue anexa ao relatório.

*Profa. Neiva Pavan Machado Garcia  
Presidente da CPAIUP*



## **2. INSTÂNCIA DA AUTOAVALIAÇÃO INSTITUCIONAL REALIZADA.**

- I. **A avaliação preliminar**, foi realizada pela CPAIUP, nos resultados das avaliações realizadas pelo INEP, quando da visita para verificação das condições de ensino ou quando das realizações do ENADE.
- II. **A avaliação pela comunidade acadêmica (comunidade interna)**, foi realizada eletronicamente, segundo os mesmos critérios estabelecidos pelo INEP para a avaliação institucional externa das universidades; envolvendo a participação de docentes, discentes e funcionários.
- III. **A avaliação pela sociedade (comunidade externa)**, foi realizada como pesquisa de campo, em que foram atores as pessoas jurídicas e representantes da comunidade em geral das áreas de abrangência da UNIPAR, dividida em pessoa física (cidadãos - e egressos da UNIPAR que, direta ou indiretamente, relacionam-se ou usufruem da existência da Universidade. Unidade e por categoria.

## **3. METODOLOGIA**

### **3.1 Metodologia para a Avaliação Preliminar**

A avaliação preliminar da Universidade considerou os documentos contendo:

- a) os resultados das avaliações das condições de ensino a que cada curso de graduação oferecido na Unidade foi submetido no triênio 2015/2017;
- b) os resultados do ENADE do Triênio 2015/2016/2017.



## 3.2 Metodologia para Avaliação pela Comunidade Interna

### 3.2.1 Comunidade interna

A avaliação de cada Unidade da UNIPAR pela sua comunidade acadêmica foi precedida por um período de amplo esclarecimento à sua comunidade interna, também compreendido como um período de sensibilização, que serviu de orientação e estímulo à participação de cada aluno, professor ou funcionário na realização deste processo, extrapolando os números exigidos como amostragem mínima. Para essa sensibilização foi disponibilizado, conforme previsto no projeto no portal eletrônico da UNIPAR, um *link* de chamada contendo as informações gerais, as referências legais, as orientações institucionais e o cronograma desta etapa da auto-avaliação institucional.

A avaliação de cada Unidade da UNIPAR pela sua comunidade acadêmica foi realizada conforme a sistemática e os instrumentos estabelecidos pela CPAIUP, de forma similar ao formulário eletrônico utilizado pelos avaliadores do INEP na avaliação das condições de ensino dos cursos.

A comunidade interna da UNIPAR foi dividida em três categorias. docentes, discentes e funcionários técnico-administrativos, para cada uma das unidades. Em cada uma destas categorias foi calculada estatisticamente a amostragem a ser utilizada e foram elaborados instrumentos de coleta de dados adequados às mesmas categorias e devidamente validados estatisticamente.

### 3.2.2 Determinação do tamanho mínimo da amostra

Para determinar o tamanho mínimo da amostra considerou-se a fórmula a seguir descrita.

$$n = \frac{z^2 \cdot p \cdot q \cdot N}{d^2(N-1) + z^2 \cdot p \cdot q}$$

Onde (1):

$N$  é a população alvo igual a, 2.835 distribuídos da seguinte forma:

- ✓ 2.563 discentes, 129 docentes e 143 funcionários;



escolhendo  $z$  igual a 1,96, então o intervalo de confiança é de 95%;

a probabilidades  $p$  de sucesso é igual a 50%

a probabilidades  $q$  de insucesso é igual a 50%

a precisão  $d$  é igual a 5%, para mais ou para menos.

Tamanho da amostra necessária e utilizada para a Avaliação Institucional da Universidade Paranaense – UNIPAR, segundo os segmentos da comunidade universitária, 2015-2017.

Segmentos	População	Amostra necessária	Amostra utilizada
Discentes	2.563	334	335
Docentes	129	97	97
Funcionários	143	105	105
<b>TOTAL</b>	<b>2.835</b>	<b>536</b>	<b>537</b>

### 3.2.3 Ferramenta para coleta de dados sobre o grau de aprovação

Foi realizada a coleta de dados através de um Formulário eletrônico, contendo 30, questões para os discentes, 36 questões para os docentes e 29 questões para os técnicos administrativos, subdivididas em categorias de avaliação denominadas eixos (*dimensões*), distribuídas nos segmentos: discente, docente e funcionários. Para cada questão foi utilizada uma escala de respostas onde o nível de aprovação foi avaliado como “ótimo”, “Bom”, “Moderado”, “Ruim ” e “Péssimo”.

## 3.3 Metodologia para Avaliação pela Comunidade Externa

### 3.3.1 Avaliação pela Sociedade

Similarmente aos procedimentos preliminares aqui previstos para a avaliação da Universidade pela sua comunidade acadêmica, haverá um período de sensibilização da sociedade objetivando a eficácia da sua participação nesse



processo avaliativo. A avaliação da UNIPAR pela sociedade em que se insere será realizada na forma de pesquisa de campo, na Cidade Sede de cada Unidade da UNIPAR, com a utilização de pesquisadores selecionados e capacitados pela CPA.

Será disponibilizado um formulário distinto para cada tipo de entrevistado, divididos em: pessoa física (cidadãos dos municípios das áreas de abrangência da UNIPAR), egressos da UNIPAR e representantes de pessoas jurídicas. As respostas serão digitadas para o processamento através de sistema eletrônico e, após encerrada a avaliação referente a cada Unidade, um relatório específico será elaborado, contendo a análise qualitativa e quantitativa das respostas obtidas.

### **3.3.2 Determinação do tamanho mínimo da amostra**

Para determinar o tamanho mínimo da amostra considerou-se a fórmula abaixo descrita.

$$n = \frac{z^2 \cdot p \cdot q \cdot N}{d^2(N-1) + z^2 \cdot p \cdot q}$$

Onde (1):

$N$  é a população alvo igual;

escolhendo  $z$  igual a 1,96, então o intervalo de confiança é de 95%;

a probabilidade  $p$  de sucesso é igual a 50%

a probabilidade  $q$  de insucesso é igual a 50%

a precisão  $d$  é igual a 5%, para mais ou para menos.

Para efeito de cálculo considerou-se a população alvo ( $N$  - como sendo a soma da população registrada para os municípios com Campus da UNIPAR, obtida da População estimada na Pesquisa realizada pelo Instituto Brasileiro de Geografia e Estatística ([www.ibge.gov.br](http://www.ibge.gov.br)). Obtendo-se um número de pelo menos 383 indivíduos amostrados por município, distribuiu-se a amostra nos segmentos de acordo com o descrito na Tabela 2.





Tamanho da amostra necessária e utilizada para a Avaliação Institucional da Universidade Paranaense – UNIPAR, segundo os segmentos da comunidade externa.

Segmentos	Amostra necessária	Amostra utilizada
Egressos	328	366
Pessoa física	383	384
Pessoa jurídica	342	342
<b>TOTAL</b>	<b>1.053</b>	<b>1.092</b>

### 3.3.3 Ferramenta para coleta de dados sobre o grau de aprovação

A ferramenta para coleta de dados sobre o grau de aprovação constitui-se de questionários com 10 questões, subdivididas em categorias de avaliação denominadas *dimensões*, distribuídas nos segmentos egressos, pessoa física e pessoa jurídica. Para cada questão foi utilizada uma escala de respostas onde o nível de aprovação foi avaliado como “Ótimo”, “Bom”, “Moderado”, “Ruim ” e “Péssimo”.

### 3.4 Finalização do Processo

Com base no relatório das três instâncias da autoavaliação da UNIPAR, já mencionados, referentes a cada uma das sete Unidades da Universidade, será realizado anualmente um relatório parcial, e ao final do triênio 2015-2017 será elaborado o Relatório Global da Autoavaliação Institucional que será aprovado pelo CONSUNI e Depositado junto ao E-MEC.

## 4. AVALIAÇÃO PRELIMINAR

Este processo avalia os cursos de graduação por meio de instrumentos e procedimentos que incluíram as visitas *in loco* das Comissões Externas de Avaliadores e os Resultados do ENADE. O presente relatório está diretamente relacionado aos processos de reconhecimento e renovação de reconhecimento e apresenta os resultados dos cursos de graduação que passaram por processo durante o último triênio.



#### 4.1 Resultados das Avaliações das Condições de Ensino dos Cursos de Graduação e ENADE

CURSO	MODALIDADE CURRICULAR	MODALIDADE DE ENSINO	ANO	AVALIAÇÃO MEC	LEGENDA CONCEITOS
Administração	Bacharelado	Presencial	2015	3	*
Arquitetura e Urbanismo	Bacharelado	Presencial	2014	4	**
Ciências Biológicas	Bacharelado	Presencial	2014	3	*
Ciências Contábeis	Bacharelado	Presencial	2015	3	*
Direito	Bacharelado	Presencial	2015	4	*
Educação Física	Bacharelado	Presencial	2016	3	*
Educação Física	Licenciatura	Presencial	2014	3	*
Engenharia Civil	Bacharelado	Presencial	2017	4	**
Enfermagem	Bacharelado	Presencial	2016	4	*
Estética e Cosmética	Tecnologia	Presencial	2016	3	*
Farmácia	Bacharelado	Presencial	2016	4	*
História	Licenciatura	Presencial	2014	3	*
Nutrição	Bacharelado	Presencial	2017	4	**



**UNIVERSIDADE PARANAENSE – UNIPAR**  
Mantenedora – Associação Paranaense de Ensino e Cultura - APEC

Odontologia	Bacharelado	Presencial	2017	4	**
Psicologia	Bacharelado	Presencial	-	-	NA
Sistemas de Informação	Bacharelado	Presencial	2014	3	*

(Fonte: SEAVIC 14/03/2018)

**Legenda das Avaliações do MEC:**

- NA = Cursos ainda não avaliados pelo MEC.

\* Conceito Preliminar do Curso - CPC.

\*\* Conceito atribuído pela Avaliação *in loco*.



## **4.2 CONCLUSÃO**

Na unidade de Francisco Beltrão 100% dos cursos, foram avaliados positivamente, sejam nas avaliações *in-loco*, ou no Exame Nacional de Desempenho dos Estudantes – ENADE, o qual atribui o Conceito Preliminar de Curso - CPC sendo que um resultado igual ou superior a três dispensa a avaliação *in loco* nas renovações de reconhecimento.

## **5. AVALIAÇÃO COMUNIDADE INTERNA**

### **5.1 Avaliação Comunidade Interna por Segmento**

#### **5.1.1 Ponto Forte - Dimensão 3 - Responsabilidade Social da IES**

A Dimensão 3, que avalia a responsabilidade social da IES, teve um índice de aprovação de 77,17% da comunidade interna segmento corpo discente considerando os conceitos, bom e ótimo.

**O atendimento pessoal, dado pela UNIPAR às pessoas portadoras de necessidades especiais.**

**Questão nº 19 – 80% avaliaram como boa ou ótima o atendimento pessoal, dado pela UNIPAR às pessoas portadoras de necessidades especiais.**

**A importância, para a sociedade, das atividades de extensão desenvolvidas pela Universidade.**

**Questão nº 05 – 79,31% avaliaram como boa ou ótima a importância, para a sociedade, das atividades de extensão desenvolvidas pela Universidade**

#### **5.1.2 Ponto Fraco - Dimensão 7- Infraestrutura Física e Recursos de Apoio**

No que se refere a Dimensão 7 que avalia a Infraestrutura física e recursos de apoio da UNIPAR 64,30% dos acadêmicos avaliaram positivamente.

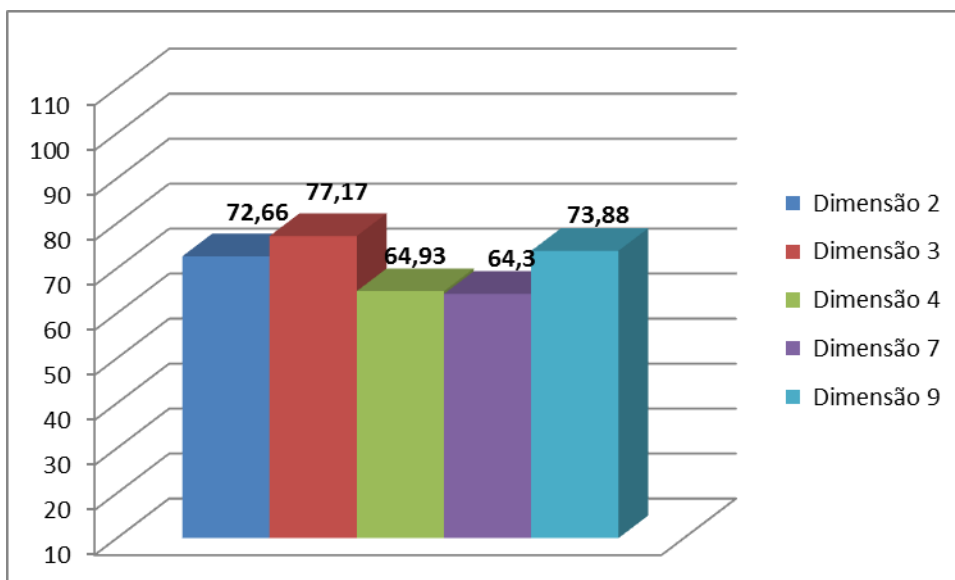
A quantidade e a eficiência dos microcomputadores com acesso à Internet, para uso dos alunos nos diversos ambientes do Campus.

Questão nº 21 – 43,31% avaliaram como boa ou ótima a quantidade e a eficiência dos microcomputadores com acesso à Internet, para uso dos alunos nos diversos ambientes do Campus.

As acomodações oferecidas pela biblioteca, para estudos individuais e em grupo.

Questão nº 14 – 64% avaliaram como boa ou ótima as acomodações oferecidas pela biblioteca, para estudos individuais e em grupo.

### 5.1.3 Gráfico Demonstrativo % por Dimensão da Unidade de Francisco Beltrão



### 5.1.2 Docentes

#### 5.1.2.1 Ponto Forte - Eixo 2 - Desenvolvimento Institucional

Pelos resultados apresentados em cada questão acima concluímos que a Eixo 2, apresenta uma avaliação positiva de 91,6% considerando os conceitos, bom e ótimo.

Os projetos de extensão dos cursos de graduação que envolvam atendimento às comunidades, tais como Serviço de Assistência Judiciária Gratuita, Clínica



**Odontológica, Laboratório de Análises Clínicas, Clínica de Estética, Clínica de Atendimento Psicológico são:**

**Questão nº 06 – 96,9% da comunidade interna seguimento docente avalia positivamente os projetos de extensão dos cursos de graduação que envolvam atendimento às comunidades, tais como Serviço de Assistência Judiciária Gratuita, Clínica Odontológica, Laboratório de Análises Clínicas, Clínica de Estética, Clínica de Atendimento Psicológico.**

**A importância, para a sociedade, das ATIVIDADES DE EXTENSÃO desenvolvidas pela Universidade, é:**

**Questão nº 03 – 98% da comunidade interna seguimento docente avalia positivamente a importância, para a sociedade, das ATIVIDADES DE EXTENSÃO desenvolvidas pela Universidade.**

#### **5.1.2.2 Ponto Franco Eixo 5 - Infraestrutura Física**

Pelos resultados apresentados em cada questão acima concluímos que a Eixo 5, apresenta uma avaliação positiva de 78,9% considerando os conceitos, bom e ótimo.

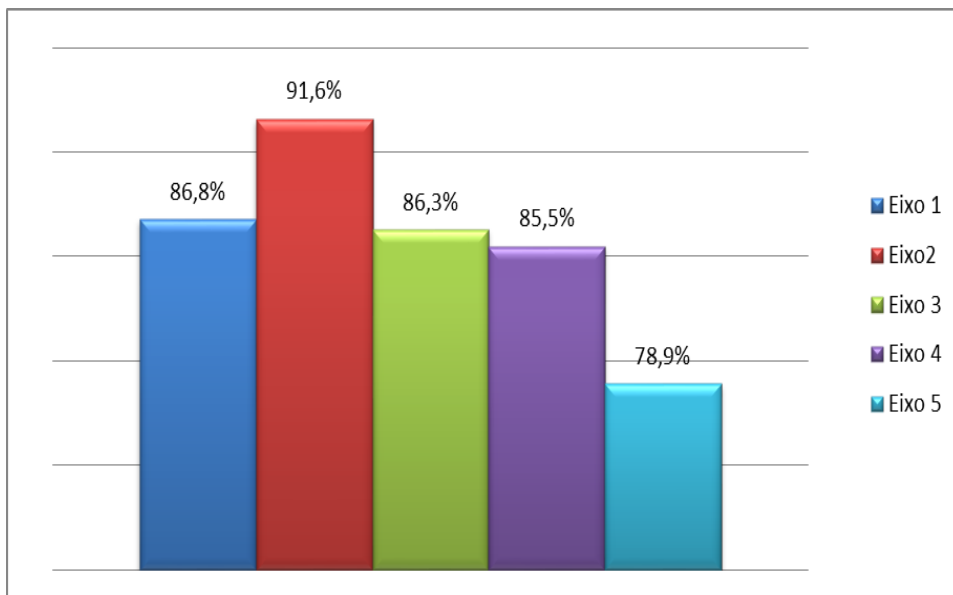
**A quantidade e a eficiência dos computadores com acesso à Internet, para uso dos docentes nos diversos ambientes do Campus, são:**

**Questão nº 31 – 37,1% da comunidade interna seguimento docente avalia positivamente a quantidade e a eficiência dos computadores com acesso à Internet, para uso dos docentes nos diversos ambientes do Campus.**

**A quantidade e atualização, dos livros e periódicos disponíveis na biblioteca, são:**

**Questão nº 28 – 76,3% da comunidade interna seguimento docente avalia positivamente a quantidade e atualização, dos livros e periódicos disponíveis na biblioteca.**

### 5.1.2.3 Gráfico Demonstrativo % por Eixo da Unidade de Francisco Beltrão



### 5.1.3 Técnico Administrativo

#### 5.1.3.1 Ponto Forte - Eixo 2 - Desenvolvimento Institucional

Pelos resultados apresentados em cada questão acima concluímos que a Eixo 2, apresenta uma avaliação positiva de 90,1% considerando os conceitos, bom e ótimo.

Os projetos de extensão dos cursos de graduação que envolvam atendimento às comunidades, tais como Serviço de Assistência Judiciária Gratuita, Clínica Odontológica, Laboratório de Análises Clínicas, Clínica de Estética, Clínica de Atendimento Psicológico são:

Questão nº 05 – 95,2% da comunidade interna seguimento técnico administrativo avaliaram positivamente os projetos de extensão dos cursos de graduação que envolvam atendimento às comunidades, tais como Serviço de Assistência Judiciária Gratuita, Clínica Odontológica, Laboratório de Análises Clínicas, Clínica de Estética, Clínica de Atendimento Psicológico.

A contribuição, para o desenvolvimento local e regional, das ATIVIDADES DE EXTENSÃO realizadas pela, Universidade, é:

Questão nº 03 – 94,3% da comunidade interna seguimento técnico administrativo avaliaram positivamente a contribuição, para o desenvolvimento local e regional, das ATIVIDADES DE EXTENSÃO realizadas pela, Universidade.

### 5.1.3.2 Ponto Fraco - Eixo 4 – Políticas de Gestão

Pelos resultados apresentados em cada questão acima concluímos que a Eixo 4, apresenta uma avaliação positiva de 73,2% considerando os conceitos, bom e ótimo.

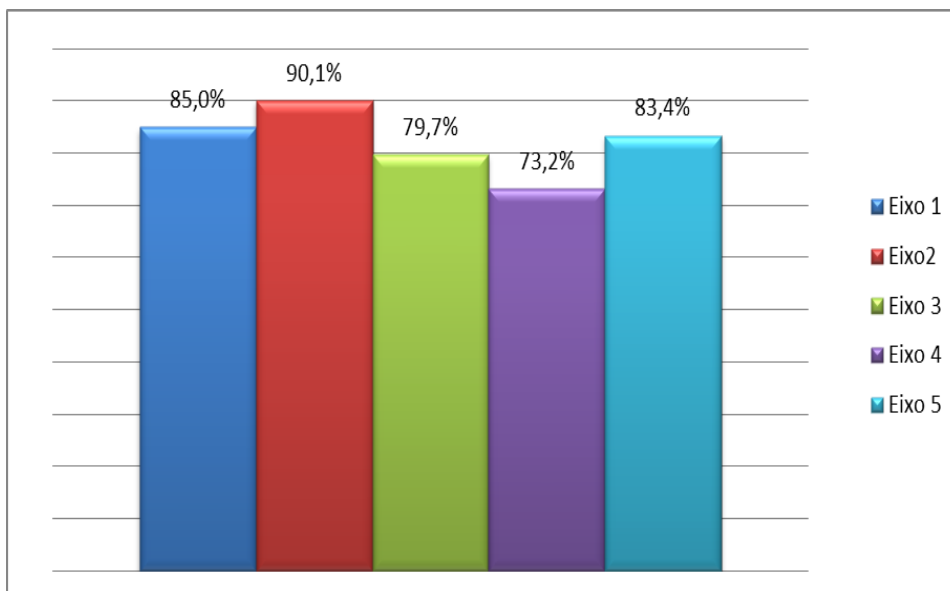
Os critérios utilizados pela Universidade, para a progressão funcional de seus empregados, são:

Questão nº 19 – 62,9% da comunidade interna seguimento técnico administrativo avaliaram positivamente os critérios utilizados pela Universidade, para a progressão funcional de seus empregados.

As ações da Universidade para apoio aos funcionários, visando sua capacitação externa participação em eventos e cursos fora da UNIPAR, são:

Questão nº 11 – 66,7% da comunidade interna seguimento técnico administrativo avaliaram positivamente as ações da Universidade para apoio aos funcionários, visando sua capacitação externa participação em eventos e cursos fora da UNIPAR.

### 5.1.3.3 Gráfico Demonstrativo por Eixo da Unidade de Francisco Beltrão







## **6. AVALIAÇÃO DA COMUNIDADE EXTERNA**

### **6.1 AVALIAÇÃO DA COMUNIDADE EXTERNA POR SEGMENTO**

#### **6.1.1 Pessoa Física**

##### **6.1.1.1 Ponto Forte - Dimensão 4 - Comunicação com a Sociedade**

As formas de comunicação com a Sociedade recebeu 82,43% de avaliação positiva conceitos bom ou ótimo. Índice bastante satisfatório.

**De um modo geral a UNIPAR é uma Universidade.**

**Questão nº 08 – 85,79% seguimento pessoa física, considera positivamente a UNIPAR.**

**Você considera a publicidade e o marketing utilizados para divulgação da UNIPAR como.**

**Questão nº 09 - As ações de comunicação da UNIPAR com a sociedade, foi avaliada positivamente por 79,07% do seguimento pessoa física.**

##### **6.1.1.2 Ponto Fraco - Dimensão 3 - Responsabilidade Social da IES**

Com relação às ações sociais desenvolvidas pela Instituição para atendimento das pessoas carentes, através de projetos de extensão, a Dimensão 3 recebeu da comunidade externa segmento pessoa física 67,35% de aprovação.

**Como você avalia os investimentos da UNIPAR na arte e cultura.**

**Questão nº 04 – 58,92% do seguimento pessoa física considera positivamente os investimentos da UNIPAR em Arte e Cultura**

**Os projetos e ações da UNIPAR voltados ao atendimento da Comunidade de baixa renda são.**

**Questão nº 05 – 60,98% do seguimento pessoa física, avaliaram positivamente as o atendimento da UNIPAR à população de baixa renda.**



## **6.1.2 Pessoa Jurídica**

### **6.1.2.1 Ponto Forte - Dimensão 4 - Comunicação com a Sociedade**

No quesito comunicação com a sociedade 82,47% dos entrevistados classificaram com bom ou ótimo as formas, os instrumentos, utilizados pela Instituição para efetivar sua comunicação com todos os segmentos da sociedade.

**A UNIPAR de um modo geral é uma Universidade.**

**Questão nº 08 – De um modo geral 83,48% dos entrevistados seguimento pessoa jurídica considera a UNIPAR, boa ou ótima.**

**Você considera a publicidade e o marketing utilizados para divulgação da UNIPAR.**

**Questão nº 09 – 81,45% dos entrevistados seguimento pessoa jurídica, considera positivamente as formas de divulgação da UNIPAR.**

### **6.1.2.2 Ponto Fraco - Dimensão 3 – Responsabilidade Social da IES**

Destaque para a Dimensão 3 que avalia as ações de responsabilidade social da Universidade considerada como boa ou ótima por 74,78% dos entrevistados, segmento pessoa jurídica.

**Os projetos e ações da UNIPAR voltados ao atendimento da Comunidade de baixa renda.**

**Questão nº 05 – 60,58% consideram bom ou ótimo as ações para atendimento das pessoas de baixa renda promovidas pela UNIPAR.**

**As ações e iniciativas da UNIPAR que visam promover a inclusão social e a cidadania, através de projetos voltados a comunidade nas áreas da saúde, lazer, cultura, cidadania, solidariedade, meio ambiente.**

**Questão nº 06 – As ações que promovem a cidadania, inclusão social, melhoria da saúde, lazer e cultura solidariedade e meio ambiente foram avaliadas positivamente por 73,04% dos entrevistados da comunidade externa pessoa jurídica.**



### **6.1.3. Egresso**

#### **6.1.3.1 Ponto Forte - Dimensão 2 - Perspectiva Científica e Pedagógica Formadora. Políticas, Normas e Estímulos para o Ensino, a Pesquisa e a Extensão.**

A dimensão 2 que trata da Política Normas e estímulos da Instituição para o Ensino Pesquisa e Extensão receberam avaliação positiva de 72,51% dos egressos da UNIPAR.

**Como você considera a formação profissional recebida durante seu curso de graduação na UNIPAR**

**Questão nº 01 – 76,95% dos egressos avaliaram como boa ou ótima a formação recebida na UNIPAR.**

**Como você considera a adequação do currículo cursado em seu curso de graduação para o desempenho de suas funções profissionais.**

**Questão nº02 – 70,78% dos egressos consideram o currículo do seu curso para o desempenho profissional bom ou ótimo.**

#### **6.1.3.2 Ponto Fraco – Dimensão 9 - Políticas de Atendimento aos Estudantes**

Os Programas institucionais de Atendimento aos Estudantes foram considerados com bom ou ótimo, por 66,56% dos egressos da UNIPAR, Unidade de Francisco Beltrão.

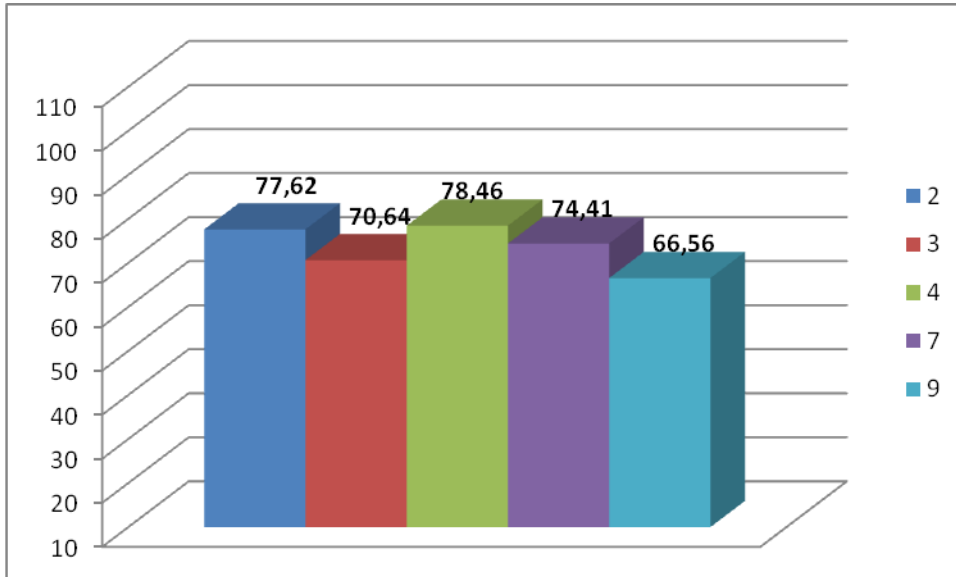
**Os mecanismos de apoio acadêmico e orientação aos estudantes oferecidos pela UNIPAR durante seu curso de graduação.**

**Questão nº 09 – Os mecanismos de atendimento ao acadêmicos ofertados pela UNIPAR, foi considerado com bom ou ótimo por 67,21% dos egressos.**

**Como você avalia as políticas de incentivo a participação de acadêmicos de graduação em atividades de monitoria, pesquisa, extensão, cultura e estágios.**

**Questão nº 10 – 65,91% dos egressos avaliam os programas de monitoria, pesquisa, extensão, cultura e estágio, como bom ou ótimo.**

## 6.2 Gráfico Demonstrativo % por Dimensão da Unidade de Francisco Beltrão





## 7. REFERÊNCIAS BIBLIOGRÁFICAS

INSTITUTO BRASILEIRO DE GEOGRAFIA E ESTATÍSTICA (IBGE). População estimada 2008 em 24/06/2008. Disponível em: <<http://www.ibge.gov.br/cidadesat/xtras/perfil.php>>. Acesso em: junho 2008.

**LEI Nº 10.861, DE 14 DE ABRIL DE 2004 (DOU Nº 72, 15/4/2004, SEÇÃO 1, P. 3/4)**, Brasília, 14 de abril de 2004; 183º da Independência e 116º da República. Institui o Sistema Nacional de Avaliação da Educação Superior - SINAES e dá outras Providências.

MINISTÉRIO DA EDUCAÇÃO (MEC). Avaliação Externa de Instituições de Educação Superior. Diretrizes e Instrumentos. Brasília: INEP, 2010.

PEREIRA, J. C. R. **Análise de dados qualitativos** – estratégias metodológicas para as ciências da saúde, humanas e sociais. São Paulo: EDUSP. 1999. 156p.

LDB, Lei das Diretrizes e Bases da Educação Nacional – Lei nº 9394/1996



## 8. APÊNCICES

### 8.1 Questionários da Autoavaliação Comunidade Interna

#### 8.1.1 Segmento Discente

O = Ótimo(s) B = Bom(ns) M = Moderado(s) R = Ruim(ns) P = Péssimo(s)

CONSIDERE A UNIVERSIDADE COMO UM TODO E DÊ SUA OPINIÃO, COMPLETANDO AS FRASES A SEGUIR E ASSINALANDO UM DOS CONCEITOS AO LADO:		O	B	M	R	P
1	A qualidade do ensino ministrado pelos professores, ao longo do seu curso, tem sido...	<input type="radio"/>	<input type="radio"/>	<input type="radio"/>	<input type="radio"/>	<input type="radio"/>
2	As atividades pedagógicas utilizadas pelos docentes, para a transmissão de informações visando a construção de conhecimentos, são...	<input type="radio"/>	<input type="radio"/>	<input type="radio"/>	<input type="radio"/>	<input type="radio"/>
3	As ações institucionais para estimular a melhoria do ensino superior na UNIPAR são...	<input type="radio"/>	<input type="radio"/>	<input type="radio"/>	<input type="radio"/>	<input type="radio"/>
4	A articulação das atividades de extensão com as demais atividades acadêmicas na UNIPAR é...	<input type="radio"/>	<input type="radio"/>	<input type="radio"/>	<input type="radio"/>	<input type="radio"/>
5	A importância, para a sociedade, das atividades de extensão desenvolvidas pela Universidade, é...	<input type="radio"/>	<input type="radio"/>	<input type="radio"/>	<input type="radio"/>	<input type="radio"/>
6	A contribuição, para o desenvolvimento local e regional, das atividades de extensão realizadas pela UNIPAR, é...	<input type="radio"/>	<input type="radio"/>	<input type="radio"/>	<input type="radio"/>	<input type="radio"/>
7	A articulação das atividades de pesquisa, com as demais atividades acadêmicas, é...	<input type="radio"/>	<input type="radio"/>	<input type="radio"/>	<input type="radio"/>	<input type="radio"/>
8	Os fóruns, promovidos pela Universidade para a divulgação da iniciação científica, são...	<input type="radio"/>	<input type="radio"/>	<input type="radio"/>	<input type="radio"/>	<input type="radio"/>
9	A contribuição, para o desenvolvimento local e regional, das pesquisas realizadas na UNIPAR é...	<input type="radio"/>	<input type="radio"/>	<input type="radio"/>	<input type="radio"/>	<input type="radio"/>
10	As instalações no Campus, quanto à manutenção, limpeza, iluminação, acústica, ventilação e mobiliário, são...	<input type="radio"/>	<input type="radio"/>	<input type="radio"/>	<input type="radio"/>	<input type="radio"/>
11	A infra-estrutura geral da Universidade, para o bom desenvolvimento das atividades acadêmicas, é...	<input type="radio"/>	<input type="radio"/>	<input type="radio"/>	<input type="radio"/>	<input type="radio"/>
12	Os serviços de atendimento da biblioteca, para consulta, reserva e empréstimo de obras, são...	<input type="radio"/>	<input type="radio"/>	<input type="radio"/>	<input type="radio"/>	<input type="radio"/>
13	A quantidade e a atualização, dos livros e periódicos disponíveis na biblioteca, são...	<input type="radio"/>	<input type="radio"/>	<input type="radio"/>	<input type="radio"/>	<input type="radio"/>
14	As acomodações oferecidas pela biblioteca, para estudos individuais e em grupo, são...	<input type="radio"/>	<input type="radio"/>	<input type="radio"/>	<input type="radio"/>	<input type="radio"/>
15	A disponibilidade e a disposição dos docentes em geral, para ações visando à melhoria do aproveitamento escolar de seus alunos, são...	<input type="radio"/>	<input type="radio"/>	<input type="radio"/>	<input type="radio"/>	<input type="radio"/>
16	A prática dos docentes, em inter-relacionar as atividades acadêmicas e a futura atividade profissional de seus alunos, é...	<input type="radio"/>	<input type="radio"/>	<input type="radio"/>	<input type="radio"/>	<input type="radio"/>
17	O interesse dos dirigentes, especialmente no âmbito do curso e do Campus, na solução dos problemas ou dificuldades de seus alunos é...	<input type="radio"/>	<input type="radio"/>	<input type="radio"/>	<input type="radio"/>	<input type="radio"/>
18	O atendimento dos funcionários nos diversos setores do seu Campus, quanto à eficiência, respeito e prontidão, é...	<input type="radio"/>	<input type="radio"/>	<input type="radio"/>	<input type="radio"/>	<input type="radio"/>



<b>CONSIDERE A UNIVERSIDADE COMO UM TODO E DÊ SUA OPINIÃO, COMPLETANDO AS FRASES A SEGUIR E ASSINALANDO UM DOS CONCEITOS AO LADO:</b>		<b>O</b>	<b>B</b>	<b>M</b>	<b>R</b>	<b>P</b>
19	O atendimento pessoal, dado pela UNIPAR às pessoas portadoras de necessidades especiais, é...	<input type="radio"/>	<input type="radio"/>	<input type="radio"/>	<input type="radio"/>	<input type="radio"/>
20	O nível atual de informatização, dos serviços de ordem acadêmica oferecidos pela Universidade, é...	<input type="radio"/>	<input type="radio"/>	<input type="radio"/>	<input type="radio"/>	<input type="radio"/>
21	A quantidade e a eficiência dos microcomputadores com acesso à Internet, para uso dos alunos nos diversos ambientes do Campus, são...	<input type="radio"/>	<input type="radio"/>	<input type="radio"/>	<input type="radio"/>	<input type="radio"/>
22	A eficiência da página eletrônica da UNIPAR ( <a href="http://www.UNIPAR.br">www.UNIPAR.br</a> ), para a obtenção de informações sobre a Universidade e sua comunidade acadêmica, é é...	<input type="radio"/>	<input type="radio"/>	<input type="radio"/>	<input type="radio"/>	<input type="radio"/>
23	A eficiência do recurso <a href="mailto:faleconosco@UNIPAR.br">faleconosco@UNIPAR.br</a> , como canal de expressão e reivindicação de melhorias para os cursos e para a comunidade acadêmica, é...	<input type="radio"/>	<input type="radio"/>	<input type="radio"/>	<input type="radio"/>	<input type="radio"/>
24	As formas de comunicação visual (editais, cartazes, etc.), utilizadas no Campus para a divulgação de informações de interesse dos alunos, são...	<input type="radio"/>	<input type="radio"/>	<input type="radio"/>	<input type="radio"/>	<input type="radio"/>
25	A pontualidade e a clareza das informações de interesse acadêmico, divulgadas pela Universidade, no Campus, na mídia ou na Internet, são...	<input type="radio"/>	<input type="radio"/>	<input type="radio"/>	<input type="radio"/>	<input type="radio"/>
26	Os eventos culturais, artísticos e sociais promovidos pela UNIPAR, para a integração de sua comunidade acadêmica, são...	<input type="radio"/>	<input type="radio"/>	<input type="radio"/>	<input type="radio"/>	<input type="radio"/>
27	A atuação dos coordenadores de curso, na busca da integração de sua comunidade acadêmica, é...	<input type="radio"/>	<input type="radio"/>	<input type="radio"/>	<input type="radio"/>	<input type="radio"/>
28	A possibilidade de integração social na UNIPAR, dos alunos portadores de necessidades especiais, é...	<input type="radio"/>	<input type="radio"/>	<input type="radio"/>	<input type="radio"/>	<input type="radio"/>
29	O apoio psicossocial e o acompanhamento psicopedagógico aos alunos, oferecidos pela UNIPAR principalmente através do PIAE, são...	<input type="radio"/>	<input type="radio"/>	<input type="radio"/>	<input type="radio"/>	<input type="radio"/>
30	Seu nível de satisfação em fazer parte do corpo discente da UNIPAR é...	<input type="radio"/>	<input type="radio"/>	<input type="radio"/>	<input type="radio"/>	<input type="radio"/>



### 8.1.2 Segmento Docente

<b>Prezado(a) Docente</b>						
<b>Gostaríamos de conhecer sua opinião a respeito da sua satisfação em fazer parte do Corpo Docente da Unipar. Para tanto, pedimos que nos dedique alguns minutos do seu tempo preenchendo o questionário.</b>						
<b>MARQUE APENAS UMA OPÇÃO EM CADA PERGUNTA</b>						
<b>Nº</b>	<b>Questões</b>	<b>O</b>	<b>B</b>	<b>M</b>	<b>R</b>	<b>P</b>
1.	As ações de melhoria decorrentes dos processos de Autoavaliação Institucional da Universidade são:					
2.	A forma de divulgação dos resultados da Autoavaliação Institucional à comunidade docente é:					
3.	A importância, para a sociedade, das ATIVIDADES DE EXTENSÃO, desenvolvidas pela Universidade, é:					
4.	A importância, para a sociedade, das ATIVIDADES DE PESQUISA, desenvolvidas pela Universidade, é:					
5.	O atendimento pessoal, dado pela Universidade, às pessoas portadoras de necessidades especiais, é:					
6.	Os projetos de extensão dos cursos de graduação que envolvam atendimento às comunidades, tais como Serviço de Assistência Judiciária Gratuita, Clínica Odontológica, Laboratório de Análises Clínicas, Clínica de Estética, Clínica de Atendimento Psicológico são:					
7.	As campanhas de esclarecimento sobre, saúde, educação ambiental, doação de sangue, ect., com a participação da comunidade interna (discentes, docentes e funcionários) da Universidade, são:					
8.	O envolvimento da Universidade com as preocupações e demandas regional é:					
9.	As ATIVIDADES DE EXTENSÃO realizadas na Universidade, para a oferta de uma educação superior de qualidade, são:					
10.	As ATIVIDADES DE PESQUISA realizadas na Universidade, para a oferta de uma educação superior de qualidade, são:					
11.	Os estímulos institucionais, para integrar o ensino, a pesquisa e a extensão, nos cursos oferecidos, são:					
12.	Os fóruns promovidos pela Universidade, para a divulgação da iniciação científica, trabalhos e artigos produzidos pelos docentes são:					
13.	As formas de comunicação visual (editais, cartazes, ect.), utilizados para a divulgação de informações de interesse dos docentes, são:					
14.	A eficiência da página eletrônica da UNIPAR (www.UNIPAR.br), para a obtenção de informações sobre a Unipar é:					
15.	A eficiência do recurso da Ouvidoria Trabalhista, como canal de expressão e reivindicação de melhorias para a comunidade interna, é:					
16.	O interesse dos dirigentes, especialmente no âmbito do curso e do Campus, na solução dos problemas ou dificuldades de seus alunos é:					
17.	Os eventos culturais, artísticos e sociais promovidos pela UNIPAR, para a integração de sua comunidade acadêmica, são:					
18.	A possibilidade de integração social na UNIPAR, dos alunos portadores					





	de necessidades especiais, é:					
19.	Os programas de nivelamento, monitoria e tutorial, ofertados pela Universidade aos seus acadêmicos são:					
20.	Os estímulos dados pela Universidade aos seus docentes, para a utilização e a atualização de praticas pedagógicas eficientes, são:					
21.	Os Programas Institucionais de Capacitação do Docente oferecidos pela Universidade, PICD (bolsa para mestrado e doutorado) e o PROMAGISTER (programa de valorização do magistrado), são:					
22.	Os procedimentos de avaliação e acompanhamento, pela Universidade, das atividades acadêmicas realizadas pelos seus docentes, são;					
23.	Os estímulos da Universidade, á produção científica e intelectual de seus docentes, são:					
24.	Os critérios para a progressão funcional (vertical e horizontal), dos integrantes do Quadro de Carreira Docente da Universidade, são:					
25.	O acesso dos professores às instâncias institucionais, (coordenador, diretor de unidade, ect) são:					
26.	As instalações no Campus, quanto à manutenção, limpeza, iluminação, acústica, ventilação e mobiliário, são:					
27.	Infraestrutura geral da Universidade, para o bom desenvolvimento das atividades acadêmicas, é:					
28.	A quantidade e atualização, dos livros e periódicos disponíveis na biblioteca, são:					
29.	As acomodações oferecidas pela biblioteca, para estudos individuais e em grupos, são:					
30.	O atendimento dos funcionários nos diversos setores do seu Campus, quanto à eficiência, respeito e prontidão, é:					
31.	A quantidade e a eficiência dos microcomputadores com acesso à Internet, para uso dos alunos nos diversos ambientes do Campus, são:					
32.	Os equipamentos e matérias disponíveis para as atividades de ensino, pesquisa e extensão são:					
33.	Os laboratórios e equipamentos disponibilizados para as atividades práticas de ensino dos diversos cursos são:					
34.	Seu nível de satisfação em fazer parte do corpo docente da Universidade é:					
35.	Você conhece os Relatórios da Autoavaliação Institucional, que encontram-se no site <a href="http://www.unipar.br">www.unipar.br</a> da Universidade	Sim ( )	Não ( )			
36.	Você conhece o Plano de Desenvolvimento Institucional (PDI) da UNIPAR	Sim ( )	Não ( )			

- O = Ótimo(s) B = Bom(ns) M = Moderado(s) R = Ruim(ns) P = Péssimo(s)



### 8.1.2 Segmento Técnico Administrativo

**Prezado(a) Funcionário (a)**

**Gostaríamos de conhecer sua opinião a respeito da sua satisfação em fazer parte do Corpo Técnico Administrativo da Universidade. Para tanto, pedimos que nos dedique alguns minutos do seu tempo preenchendo o questionário.**

**MARQUE APENAS UMA OPÇÃO EM CADA PERGUNTA.**

Nº	Questões	O	B	M	R	P
1.	As ações de melhoria decorrente do processo de Autoavaliação Institucional da Universidade é:					
2.	A forma de divulgação dos resultados da Autoavaliação Institucional à comunidade interna (funcionários, docentes e discentes) é:					
3.	A contribuição, para o desenvolvimento local e regional, das ATIVIDADES DE EXTENSÃO realizadas pela, Universidade, é:					
4.	O atendimento pessoal, dado pela Universidade, às pessoas portadoras de necessidades especiais, é:					
5.	Os projetos de extensão dos cursos de graduação que envolvam atendimento às comunidades, tais como Serviço de Assistência Judiciária Gratuita, Clínica Odontológica, Laboratório de Análises Clínicas, Clínica de Estética, Clínica de Atendimento Psicológico são:					
6.	As campanhas de esclarecimentos sobre saúde, educação ambiental, doação de sangue, ect., com participação dos funcionários da Universidade, são:					
7.	O envolvimento da Universidade com as preocupações e demandas da sociedade regional é:					
8.	A eficiência da página eletrônica da Universidade ( <a href="http://www.unipar.br">www.unipar.br</a> ), para a obtenção de informações sobre a UNIPAR é:					
9.	A eficiência da Ouvidoria Trabalhista, como canal de expressão e reivindicação de melhorias para os funcionários é:					
10.	As ações da Universidade para assistência aos funcionários, visando sua capacitação interna (orientações, treinamento) para o trabalho, são:					
11.	As ações da Universidade para apoio aos funcionários, visando sua capacitação externa (participação em eventos e cursos fora da UNIPAR, são:					
12.	A qualidade das instruções ou orientações dadas pelos seus superiores no trabalho na universidade é:					
13.	O tratamento pessoal dado aos funcionários, pelos detentores de cargo na Universidade, é:					
14.	O atendimento pessoal dado aos funcionários, pelos atendentes dos diversos setores da Universidade, é:					
15.	As ações da Universidade, visando a melhoria da qualidade de vida e o bem-estar dos seus funcionários, são:					
16.	A integração social entre os funcionários da Universidade é:					
17.	A Unipar no cumprimento de suas obrigações trabalhistas com seus					



	funcionários, é:					
18.	Considerando os níveis de remuneração regional, sua satisfação em relação ao salário pago para execução de suas funções, é:					
19.	19. Os critérios utilizados pela Universidade, para a progressão funcional de seus empregados, são:					
20.	O espírito de cooperação no trabalho em equipe realizado pelos funcionários da Universidade é:					
21.	O interesse dos dirigentes da Universidade, na solução dos problemas ou dificuldades de seus funcionários, é:					
22.	As condições da estrutura física do campus (limpeza, segurança, aparência estética, ect.) são:					
23.	As instalações e infraestrutura da Universidade, objetivando o trabalho saudável dos seus funcionários, são:					
24.	Os equipamentos e matérias disponíveis na Universidade, para a realização de suas atividades profissionais com eficiência e qualidade, são:					
25.	Os equipamentos e orientações, disponíveis para a biossegurança (proteção individual) dos funcionários, são:					
26.	O acesso à Internet, disponível para uso dos funcionários na Universidade, é:					
27.	Seu nível de satisfação em fazer parte do corpo técnico-administrativo da Universidade é:					
28.	Você conhece os Relatórios da Autoavaliação Institucional, que encontram-se no site <a href="http://www.unipar.br">www.unipar.br</a> da Universidade	Sim ( )		Não ( )		
29.	Você conhece o Plano de Desenvolvimento Institucional (PDI) da UNIPAR	Sim ( )		Não ( )		

\*O = ótimo(s)    B = Bom(ns)    M = Moderado(s)    R = Ruim(ns)    P = Péssimo(s)



## **8.2 Questionários da Autoavaliação Comunidade Externa**

### **8.2.1 Segmento Pessoa Física**

Prezado(a) Senhor(a)

Gostaríamos imensamente de conhecer sua opinião a respeito da UNIPAR – Universidade Paranaense. Para tanto, faz-se necessário que nos dedique alguns minutos do seu tempo preenchendo o questionário abaixo.

Sua opinião é muito importante para nós e desde já agradecemos sua colaboração.

Marque apenas uma opção em cada pergunta.

**1. Como você avalia o ensino de graduação e pós-graduação da UNIPAR**

( ) Ótimo(s)   ( ) Bom(ns)   ( ) Moderado(s)   ( ) Ruim(ns)   ( ) Péssimo(s)

**2. De maneira geral, você classifica os profissionais formados pela UNIPAR como:**

( ) Ótimo(s)   ( ) Bom(ns)   ( ) Moderado(s)   ( ) Ruim(ns)   ( ) Péssimo(s)

**3. Você considera que os professores da UNIPAR são:**

( ) Ótimo(s)   ( ) Bom(ns)   ( ) Moderado(s)   ( ) Ruim(ns)   ( ) Péssimo(s)

**4. Como você avalia os investimentos da UNIPAR na arte e cultura?**

( ) Ótimo(s)   ( ) Bom(ns)   ( ) Moderado(s)   ( ) Ruim(ns)   ( ) Péssimo(s)

**5. Os projetos e ações da UNIPAR voltados ao atendimento da Comunidade de baixa renda são:**

( ) Ótimo(s)   ( ) Bom(ns)   ( ) Moderado(s)   ( ) Ruim(ns)   ( ) Péssimo(s)

**6. As ações e iniciativas da UNIPAR que visam promover a inclusão social e a cidadania através de projetos voltados a comunidade nas áreas da saúde, lazer, cultura, cidadania, solidariedade, meio ambiente, dentre outros são:**

( ) Ótimo(s)   ( ) Bom(ns)   ( ) Moderado(s)   ( ) Ruim(ns)   ( ) Péssimo(s)

**7. Você considera que a contribuição da UNIPAR para o desenvolvimento socioeconômico da região é:**

( ) Ótimo(s)   ( ) Bom(ns)   ( ) Moderado(s)   ( ) Ruim(ns)   ( ) Péssimo(s)

**8. De um modo geral a UNIPAR é uma Universidade:**

( ) Ótimo(s)   ( ) Bom(ns)   ( ) Moderado(s)   ( ) Ruim(ns)   ( ) Péssimo(s)

**9. Você considera a publicidade e o marketing utilizados para divulgação da UNIPAR como:**

( ) Ótimo(s)   ( ) Bom(ns)   ( ) Moderado(s)   ( ) Ruim(ns)   ( ) Péssimo(s)

**10. Você considera os investimentos da UNIPAR em sua infraestrutura, instalações e equipamentos como:**

( ) Ótimo(s)   ( ) Bom(ns)   ( ) Moderado(s)   ( ) Ruim(ns)   ( ) Péssimo(s)



### **8.2.2 Segmento Pessoa Jurídica**

Prezado(a) Senhor(a)

Gostaríamos imensamente de conhecer sua opinião a respeito da UNIPAR – Universidade Paranaense. Para tanto, faz-se necessário que nos dedique alguns minutos do seu tempo preenchendo o questionário abaixo.

Sua opinião é muito importante para nós e desde já agradecemos sua colaboração.

Marque apenas uma opção em cada pergunta.

**1. Como você avalia o ensino de graduação e pós-graduação da UNIPAR**

( ) Ótimo(s) ( ) Bom(ns) ( ) Moderado(s) ( ) Ruim(ns) ( ) Péssimo(s)

**2. De maneira geral, você classifica os profissionais formados pela UNIPAR como:**

( ) Ótimo(s) ( ) Bom(ns) ( ) Moderado(s) ( ) Ruim(ns) ( ) Péssimo(s)

**3. Você considera que a existência da UNIPAR para o desenvolvimento de sua empresa é:**

( ) Ótimo(s) ( ) Bom(ns) ( ) Moderado(s) ( ) Ruim(ns) ( ) Péssimo(s)

**4. Você considera que a influência da UNIPAR em seu município para o desenvolvimento de novas iniciativas empresariais é:**

( ) Ótimo(s) ( ) Bom(ns) ( ) Moderado(s) ( ) Ruim(ns) ( ) Péssimo(s)

**5. Os projetos e ações da UNIPAR voltados ao atendimento da Comunidade de baixa renda são:**

( ) Ótimo(s) ( ) Bom(ns) ( ) Moderado(s) ( ) Ruim(ns) ( ) Péssimo(s)

**6. As ações e iniciativas da UNIPAR que visam promover a inclusão social e a cidadania, através de projetos voltados a comunidade nas áreas da saúde, lazer, cultura, cidadania, solidariedade, meio ambiente, dentre outros são:**

( ) Ótimo(s) ( ) Bom(ns) ( ) Moderado(s) ( ) Ruim(ns) ( ) Péssimo(s)

**7. Você considera que a contribuição da UNIPAR para o desenvolvimento socioeconômico da região é:**

( ) Ótimo(s) ( ) Bom(ns) ( ) Moderado(s) ( ) Ruim(ns) ( ) Péssimo(s)

**8. A UNIPAR de um modo geral é uma Universidade**

( ) Ótimo(s) ( ) Bom(ns) ( ) Moderado(s) ( ) Ruim(ns) ( ) Péssimo(s)

**9. Você considera a publicidade e o marketing utilizados para divulgação da UNIPAR como:**

( ) Ótimo(s) ( ) Bom(ns) ( ) Moderado(s) ( ) Ruim(ns) ( ) Péssimo(s)

**10. Você considera os investimentos da UNIPAR em sua infraestrutura, instalações e equipamentos como:**

( ) Ótimo(s) ( ) Bom(ns) ( ) Moderado(s) ( ) Ruim(ns) ( ) Péssimo(s)



### 8.2.3 Segmento Egresso

Prezado(a) Senhor(a)

Gostaríamos imensamente de conhecer sua opinião a respeito da UNIPAR – Universidade Paranaense. Para tanto, faz-se necessário que nos dedique alguns minutos do seu tempo preenchendo o questionário abaixo.

Sua opinião é muito importante para nós e desde já agradecemos sua colaboração.

Marque apenas uma opção em cada pergunta.

**1. Como você considera a formação profissional recebida durante seu curso de graduação na UNIPAR?**

( ) Ótimo(s) ( ) Bom(ns) ( ) Moderado(s) ( ) Ruim(ns) ( ) Péssimo(s)

**2. Como você considera a adequação do currículo cursado em seu curso de graduação para o desempenho de suas funções profissionais?**

( ) Ótimo(s) ( ) Bom(ns) ( ) Moderado(s) ( ) Ruim(ns) ( ) Péssimo(s)

**3. Como você classifica os eventos científicos, acadêmicos e culturais oferecidos pela UNIPAR durante seu curso de graduação?**

( ) Ótimo(s) ( ) Bom(ns) ( ) Moderado(s) ( ) Ruim(ns) ( ) Péssimo(s)

**4. As ações e iniciativas da UNIPAR que visam promover a inclusão social e a cidadania, através de projetos voltados a comunidade nas áreas da saúde, lazer, cultura, cidadania, solidariedade, meio ambiente, dentre outros são:**

( ) Ótimo(s) ( ) Bom(ns) ( ) Moderado(s) ( ) Ruim(ns) ( ) Péssimo(s)

**5. Você considera que a contribuição da UNIPAR para o desenvolvimento socioeconômico da região é:**

( ) Ótimo(s) ( ) Bom(ns) ( ) Moderado(s) ( ) Ruim(ns) ( ) Péssimo(s)

**6. Você considera a publicidade e o marketing utilizados para divulgação da UNIPAR como:**

( ) Ótimo(s) ( ) Bom(ns) ( ) Moderado(s) ( ) Ruim(ns) ( ) Péssimo(s)

**7. Como você avalia a qualidade da infraestrutura e equipamentos disponibilizados pela UNIPAR?**

( ) Ótimo(s) ( ) Bom(ns) ( ) Moderado(s) ( ) Ruim(ns) ( ) Péssimo(s)

**8. Como você classifica a biblioteca da UNIPAR quanto a seu acervo, atendimento e estrutura?**

( ) Ótimo(s) ( ) Bom(ns) ( ) Moderado(s) ( ) Ruim(ns) ( ) Péssimo(s)

**9. Os mecanismos de apoio acadêmico e orientação aos estudantes oferecidos pela UNIPAR durante seu curso de graduação são:**

( ) Ótimo(s) ( ) Bom(ns) ( ) Moderado(s) ( ) Ruim(ns) ( ) Péssimo(s)

**10. Como você avalia as políticas de incentivo a participação de acadêmicos de graduação em atividades de monitoria, pesquisa, extensão, cultura e estágios?**

( ) Ótimo(s) ( ) Bom(ns) ( ) Moderado(s) ( ) Ruim(ns) ( ) Péssimo(s)