



**UNIVERSIDADE PARANAENSE – UNIPAR**  
Mantenedora – Associação Paranaense de Ensino e Cultura - APEC

## **UNIVERSIDADE PARANAENSE - UNIPAR**

# **RELATÓRIO PARCIAL DE AUTOAVALIAÇÃO INSTITUCIONAL**

**Ciclo Avaliativo 2015 – 2017**

**UNIDADE DE CASCAVEL**

**2015**



**UNIVERSIDADE PARANAENSE – UNIPAR**  
Mantenedora – Associação Paranaense de Ensino e Cultura - APEC

## **CPA – Comissão Própria de Avaliação**

**Presidente** – Prof. Gelson Luiz Uecker

**Representante Corpo Docente** – Profa. Anália Fiorini Ogura

**Representante Corpo Técnico Administrativo** – Sra. Viviane Mara G. de Oliveira

**Representante Corpo discente** – Acad. Fernando Henrique de Quadros

**Representante da Sociedade Civil Organizada** – Sr. João Crisostomo de Oliveira

### **Coordenação Geral**

SEAVIC – Secretaria de Avaliação Institucional e de Cursos

### **Assessoria**

Comitê Permanente de Apoio à Avaliação Institucional da Universidade Paranaense -  
CPAIUP



## **Sumário**

<b>1. INTRODUÇÃO</b>	<b>5</b>
<b>2. INSTÂNCIAS DA AUTOAVALIAÇÃO INSTITUCIONAL REALIZADAS.</b>	<b>6</b>
<b>3. METODOLOGIA</b>	<b>7</b>
3.1 Metodologia para a Avaliação Preliminar	7
3.2 Metodologia para Avaliação pela Comunidade Interna	7
3.2.1 Comunidade interna	7
3.2.2 Determinação do tamanho mínimo da amostra	7
3.2.3 Ferramenta para coleta de dados sobre o grau de aprovação	8
3.3 Metodologia para Avaliação pela Comunidade Externa	9
3.3.1 Avaliação pela Sociedade	9
3.3.2 Determinação do tamanho mínimo da amostra	9
3.3.3 Ferramenta para coleta de dados sobre o grau de aprovação	10
3.4 Finalização do Processo	10
<b>4. AVALIAÇÃO PRELIMINAR</b>	<b>11</b>
4.1 Resultados Das Avaliações Das Condições De Ensino Dos Cursos De Graduação e ENADE	12
4.2 CONCLUSÃO	14
<b>5. AVALIAÇÃO DA COMUNIDADE EXTERNA</b>	<b>14</b>
5.1 AVALIAÇÃO DA COMUNIDADE EXTERNA POR SEGMENTO	14
5.1.1 Pessoa Física	14
5.1.1.1 Análise Por Dimensão	14
5.1.1.1.1 Dimensão 2	14
5.1.1.1.2 Dimensão 3	15
5.1.1.1.3 Dimensão 4	15
5.1.1.1.4 Dimensão 7	16
5.1.2 Pessoa Jurídica	16
5.1.2.1 Análise Por Dimensão	16
5.1.2.1.1 Dimensão 2	16
5.1.2.1.2 Dimensão 3	17
5.1.2.1.3 Dimensão 4	17



5.1.2.1.4 Dimensão 7	18
5.1.3. Egresso	18
5.1.3.1 Análise Por Dimensão	18
5.1.3.1.1 Dimensão 2	18
5.1.3.1.2 Dimensão 3	19
5.1.3.1.3 Dimensão 4	19
5.1.3.1.4 – Dimensão 7	20
5.1.3.1.5 – Dimensão 9	20
5.1.5 Conclusão - Avaliação Comunidade Externa	21
<b>6. REFERÊNCIAS BIBLIOGRÁFICAS</b>	<b>23</b>
<b>7. APÊNCICES</b>	<b>24</b>
7.1 Questionários da Autoavaliação Externa	24
7.1.1 Pessoa Física	24
7.1.1.1 Pessoa Física – Análise por Questão	25
7.1.2 Pessoa Jurídica	27
7.1.2.1 Pessoa Jurídica – Análise por Questão	28
7.1.3 Egresso	30
7.1.3.1 Egresso – Análise por Questão	31



## **1. INTRODUÇÃO**

Apresentamos as **conclusões** do relatório parcial da **Autoavaliação Institucional**, relativo ao segmento comunidade externa: Egressos, Pessoa Física e Pessoa Jurídica. A avaliação para o segmento externo aplicada em 2015 refere-se à segunda etapa do ciclo avaliativo 2015/2017, que se divide em três etapas, culminado com o Relatório Geral que será depositado junto ao E- MEC em março de 2018.

Sempre ao concluir um relatório, a UNIPAR busca identificar, junto à comunidade que efetuou a avaliação, a repercussão de sua forma de atuar como instituição comprometida com a qualidade de ensino, da pesquisa e da extensão.

A função de uma avaliação além de dar valor a algo, e também buscar melhorar o valor desta ação, na eterna busca do aprimoramento contínuo.

Portanto a partir das informações geradas por este relatório será possível detectarmos pontos que poderão se fragilizar, corrigir rumos, implantar novas medidas.

Os resultados desta avaliação conforme orientação da Comissão Nacional de Avaliação da Educação Superior (CONAES) servirão de subsídios para o planejamento de novas ações voltadas ao desenvolvimento institucional.

Este Relatório foi elaborado com base nos parâmetros definidos pela CONAES para a autoavaliação das universidades e aprovado, no âmbito da UNIPAR, pelo Conselho Superior Universitário (CONSUNI).



## 2. INSTÂNCIAS DA AUTOAVALIAÇÃO INSTITUCIONAL REALIZADAS.

Esta Autoavaliação será realizada em três instâncias, em todas as Unidades da UNIPAR:

- I. **a avaliação preliminar**, foi realizada pela CPA, nos resultados das avaliações realizadas pelo INEP, quando da visita para verificação das condições de ensino ou quando das realizações do ENADE.
  
- II. **a avaliação pela comunidade acadêmica (comunidade interna)**, segmento discente, corpo docente e corpo técnico administrativo será realizada em 2016 eletronicamente, segundo os mesmos critérios estabelecidos pelo INEP para a avaliação institucional externa das universidades.
  
- III. **a avaliação pela sociedade (comunidade externa)**, foi realizada em 2015 como pesquisa de campo, com a participação de três segmentos, pessoas jurídicas, pessoas físicas (cidadãos - que, direta ou indiretamente, relacionam-se ou usufruem da existência da Universidade) e egressos.



### **3. METODOLOGIA**

#### **3.1 Metodologia para a Avaliação Preliminar**

A avaliação preliminar da Universidade considerou os documentos contendo:

- a) os resultados das avaliações das condições de ensino a que foi submetido cada curso de graduação que está sendo ofertado atualmente nas Unidades da Universidade;
- b) os resultados do ENADE do último Triênio.

#### **3.2 Metodologia para Avaliação pela Comunidade Interna**

##### **3.2.1 Comunidade interna**

A avaliação de cada Unidade da UNIPAR pela sua comunidade interna é precedida por um período de amplos esclarecimentos, também compreendido como um período de sensibilização, que serve de orientação e estímulo à participação de cada aluno, professor ou funcionário na realização desse processo. Para essa sensibilização é disponibilizado, conforme previsto no projeto no portal eletrônico da UNIPAR, um *link* de chamada contendo as informações gerais, as referências legais, as orientações institucionais e o cronograma desta etapa da autoavaliação institucional.

A comunidade interna da UNIPAR foi classificada em três categorias, docentes, discentes e funcionários técnicos administrativos, em cada uma destas categorias foi calculada estatisticamente a amostragem a ser utilizada e foram elaborados instrumentos de coleta de dados adequados às categorias e devidamente validados estatisticamente.

No ano de 2016 será realizada a avaliação pela comunidade interna segmento corpo discente, docente e corpo técnico administrativo em cada uma das Unidades da Universidade Paranaense, conforme a sistemática e os instrumentos estabelecidos pela CPA, de forma similar ao formulário eletrônico utilizado pelo INEP.

##### **3.2.2 Determinação do tamanho mínimo da amostra**



Para determinar o tamanho mínimo da amostra considerou-se a fórmula a seguir descrita.

$$n = \frac{z^2 \cdot p \cdot q \cdot N}{d^2(N-1) + z^2 \cdot p \cdot q}$$

Onde (1):

$N$  é a população alvo igual a, 285 distribuídos da seguinte forma:

- ✓ 115 docentes e 170 funcionários;

escolhendo  $z$  igual a 1,96, então o intervalo de confiança é de 95%;

a probabilidades  $p$  de sucesso é igual a 50%

a probabilidades  $q$  de insucesso é igual a 50%

a precisão  $d$  é igual a 5%, para mais ou para menos.

Tamanho da amostra necessária e utilizada para a Avaliação Institucional da Universidade Paranaense – UNIPAR, segundo os segmentos da comunidade universitária, 2015-2017.

Segmentos	População	Amostra necessária	Amostra utilizada
Discentes	2.456	332	-
Docentes	115	89	-
Funcionários	170	118	-
<b>TOTAL</b>	<b>2.741</b>	<b>539</b>	-

### 3.2.3 Ferramenta para coleta de dados sobre o grau de aprovação

De questionários com 30 questões, subdivididas em categorias de avaliação denominadas *dimensões*, distribuídas nos segmentos discente, docente e funcionários. Para cada questão foi utilizada uma escala de respostas onde o nível de aprovação foi avaliado como “ótimo”, “Bom”, “Moderado”, “Ruim ” e “Péssimo”.





### 3.3 Metodologia para Avaliação pela Comunidade Externa

#### 3.3.1 Avaliação pela Sociedade

Similarmente aos procedimentos preliminares aqui previstos para a avaliação da Universidade pela sua comunidade acadêmica, haverá um período de sensibilização da sociedade objetivando a eficácia da sua participação nesse processo avaliativo. A avaliação da UNIPAR pela sociedade em que se insere será realizada na forma de pesquisa de campo, na Cidade Sede de cada Unidade da UNIPAR, com a utilização de pesquisadores selecionados e capacitados pela CPA.

Será disponibilizado um formulário distinto para cada tipo de entrevistado, divididos em: pessoa física (cidadãos dos municípios das áreas de abrangência da UNIPAR), egressos da UNIPAR e representantes de pessoas jurídicas. As respostas serão digitadas para o processamento através de sistema eletrônico e, após encerrada a avaliação referente a cada Unidade, um relatório específico será elaborado, contendo a análise qualitativa e quantitativa das respostas obtidas.

#### 3.3.2 Determinação do tamanho mínimo da amostra

Para determinar o tamanho mínimo da amostra considerou-se a fórmula abaixo descrita.

$$n = \frac{z^2 \cdot p \cdot q \cdot N}{d^2(N-1) + z^2 \cdot p \cdot q}$$

Onde (1):

$N$  é a população alvo igual;

escolhendo  $z$  igual a 1,96, então o intervalo de confiança é de 95%;

a probabilidade  $p$  de sucesso é igual a 50%

a probabilidade  $q$  de insucesso é igual a 50%

a precisão  $d$  é igual a 5%, para mais ou para menos.

Para efeito de cálculo considerou-se a população alvo ( $N$  - como sendo a soma da população registrada para os municípios com Campus da UNIPAR, obtida da



População estimada na Pesquisa realizada pelo Instituto Brasileiro de Geografia e Estatística ([www.ibge.gov.br](http://www.ibge.gov.br)). Obtendo-se um número de pelo menos 384 indivíduos amostrados por município, distribuiu-se a amostra nos segmentos de acordo com o descrito na Tabela 2.

Tamanho da amostra necessária e utilizada para a Avaliação Institucional da Universidade Paranaense – UNIPAR, segundo os segmentos da comunidade externa.

Segmentos	Amostra necessária	Amostra utilizada
Egressos	338	357
Pessoa física	384	383
Pessoa jurídica	370	375
<b>TOTAL</b>	<b>1.092</b>	<b>1.115</b>

### 3.3.3 Ferramenta para coleta de dados sobre o grau de aprovação

A ferramenta para coleta de dados sobre o grau de aprovação constitui-se de questionários com 10 questões, subdivididas em categorias de avaliação denominadas *dimensões*, distribuídas nos segmentos egressos, pessoa física e pessoa jurídica. Para cada questão foi utilizada uma escala de respostas onde o nível de aprovação foi avaliado como “Ótimo”, “Bom”, “Moderado”, “Ruim” e “Péssimo”.

### 3.4 Finalização do Processo

Com base no relatório das três instâncias da autoavaliação da UNIPAR, já mencionados, referentes a cada uma das sete Unidades da Universidade, será realizado anualmente um relatório parcial, e ao final do triênio 2015-2017 será elaborado o Relatório Global da Autoavaliação Institucional que será aprovado pelo CONSUNI e Depositado junto ao E-MEC.



## **4. AVALIAÇÃO PRELIMINAR**

Este processo avalia os cursos de graduação por meio de instrumentos e procedimentos que incluíram as visitas *in loco* das Comissões Externas de Avaliadores e os Resultados do ENADE. O presente relatório está diretamente relacionado aos processos de reconhecimento e renovação de reconhecimento e apresenta os resultados dos cursos de graduação que passaram por processo durante o último triênio.



#### 4.14.1 Resultados das Avaliações das Condições de Ensino dos Cursos de Graduação e ENADE.

CURSO	MODALIDADE CURRICULAR	MODALIDADE DE ENSINO	ANO	AVALIAÇÃO MEC	LEGENDA CONCEITOS
Administração	Bacharelado	Presencial	2012	4	*
Arquitetura e Urbanismo	Bacharelado	Presencial	2014	3	*
Biomedicina	Bacharelado	Presencial	2013	4	**
Ciências Contábeis	Bacharelado	Presencial	2012	3	**
Design de Moda	Tecnológico	Presencial	2011	4	**
Direito	Bacharelado	Presencial	2015	4	**
Enfermagem	Bacharelado	Presencial	2013	3	*
Engenharia Civil	Bacharelado	Presencial	2014	4	**
Estética e Cosmética	Tecnológico	Presencial	2012	4	**
História	Licenciatura	Presencial	2014	3	*
Odontologia	Bacharelado	Presencial	2013	2	*
Psicologia	Bacharelado	Presencial	2012	4	*
Sistemas de Informação	Bacharelado	Presencial	2014	4	*

(Fonte: SEAVIC 14/03/2016)



**Legenda das Avaliações do MEC:**

- NA = Cursos ainda não avaliados pelo MEC.
- \* Conceito Preliminar do Curso - CPC.
- \*\* Conceito atribuído pela Avaliação *in loco*.



## 4.2 CONCLUSÃO

Na unidade de Cascavel 90% dos cursos, foram avaliados positivamente, sejam nas avaliações *in-loco*, ou no Exame Nacional de Desempenho dos Estudantes – ENADE, o qual atribui o Conceito Preliminar de Curso - CPC sendo que um resultado igual ou superior a três dispensa a avaliação *in loco* nas renovações de reconhecimento.

## 5. AVALIAÇÃO DA COMUNIDADE EXTERNA

### 5.1 AVALIAÇÃO DA COMUNIDADE EXTERNA POR SEGMENTO

#### 5.1.1 Pessoa Física

##### 5.1.1.1 Análise Por Dimensão

##### 5.1.1.1.1 Dimensão 2

PERSPECTIVA CIENTÍFICA E PEDAGÓGICA FORMADORA. POLÍTICAS,  
NORMAS E ESTÍMULOS PARA O ENSINO,  
A PESQUISA E A EXTENSÃO.

Perguntas:	Péssimo:	Ruim:	Moderado:	Bom:	Ótimo:	Percentual entre Bom e Ótimo
P1	0	-1,31	15,14	49,87	33,68	83,55
P2	-0,26	-0,52	12,27	50,65	36,29	86,94
P3	0	-1,57	17,23	43,08	38,12	81,20
P4	0	-6,53	21,67	49,09	22,72	71,81

P	01	02	03	04	% Geral
%	83,55	86,94	81,20	71,81	80,88

**80,88% das pessoas físicas entrevistadas consideraram como bom ou ótimo as políticas normas e os estímulos concedidos pela UNIPAR para o Ensino a Pesquisa e a Extensão**



### 5.1.1.1.2 Dimensão 3

#### RESPONSABILIDADE SOCIAL DA IES.

Perguntas:	Péssimo:	Ruim:	Moderado:	Bom:	Ótimo:	Percentual entre Bom e Ótimo
P5	-0,78	-3,92	19,06	44,65	31,59	76,24
P6	-0,52	-3,66	16,19	47,78	31,85	79,63
P7	-0,52	-2,61	13,32	51,44	32,11	83,55

P	05	06	07	% Geral
%	76,24	79,63	83,55	79,81

*Com relação às ações sociais desenvolvidas pela Instituição para atendimento das pessoas carentes, através de projetos de extensão, a Dimensão 3 recebeu da comunidade externa segmento pessoa física 79,81% de aprovação.*

### 5.1.1.1.3 Dimensão 4

#### COMUNICAÇÃO COM A SOCIEDADE

Perguntas:	Péssimo:	Ruim:	Moderado:	Bom:	Ótimo:	Percentual entre Bom e Ótimo
P8	-0,26	-1,57	10,44	46,21	41,51	87,72
P9	-2,61	-6,79	18,54	42,56	29,50	72,06

P	08	09	% Geral
%	87,72	72,06	79,89

*As formas de comunicação com a Sociedade recebeu 79,89% de avaliação positiva conceitos bom ou ótimo. Índice bastante satisfatório.*



#### 5.1.1.1.4 Dimensão 7

##### INFRAESTRUTURA FÍSICA E RECURSOS DE APOIO

Perguntas:	Péssimo:	Ruim:	Moderado:	Bom:	Ótimo:	Percentual entre Bom e Ótimo
P10	-1,83	-7,83	15,93	46,21	28,20	74,41

P	10	% Geral
%	74,41	74,41

*A Infraestrutura disponibilizada pela UNIPAR para atendimento da comunidade recebeu 74,41% de avaliação entre bom e ótimo.*

#### 5.1.2 Pessoa Jurídica

##### 5.1.2.1 Análise Por Dimensão

###### 5.1.2.1.1 Dimensão 2

##### PERSPECTIVA CIENTÍFICA E PEDAGÓGICA FORMADORA. POLÍTICAS, NORMAS E ESTÍMULOS PARA O ENSINO, A PESQUISA E A EXTENSÃO.

Perguntas:	Péssimo:	Ruim:	Moderado:	Bom:	Ótimo:	Percentual entre Bom e Ótimo
P1	-0,80	-0,27	8,80	63,20	26,93	90,13
P2	-0,80	-0,53	11,20	61,07	26,40	87,47

p	01	02	% Geral
%	90,13	87,47	88,80

*As políticas normas e estímulos para o desenvolvimento das atividades de Ensino, Pesquisa e Extensão, foram considerados como bom ou ótimo por 88,80% dos entrevistados do segmento pessoa jurídica.*





### 5.1.2.1.2 Dimensão 3

#### RESPONSABILIDADE SOCIAL DA IES

Perguntas:	Péssimo:	Ruim:	Moderado:	Bom:	Ótimo:	Percentual entre Bom e Ótimo
P3	-0,27	-1,33	18,13	57,60	22,67	80,27
P4	-0,27	-1,07	20,27	48,00	30,40	78,40
P5	0	-2,13	20,27	48,53	29,07	77,60
P6	0	-0,80	23,20	46,40	29,60	76,00
P7	0	-0,27	11,73	52,53	35,47	88,00

P	03	04	05	06	07	% Geral
%	80,27	78,40	77,60	76,00	88,00	80,05

*Destaque para a Dimensão 3 que avalia as ações de responsabilidade social da Universidade considerada como boa ou ótima por 80,05% dos entrevistados, segmento pessoa jurídica.*

### 5.1.2.1.3 Dimensão 4

#### COMUNICAÇÃO COM A SOCIEDADE

Perguntas:	Péssimo:	Ruim:	Moderado:	Bom:	Ótimo:	Percentual entre Bom e Ótimo
P8	0	-0,53	8,27	61,07	30,13	91,20
P9	-0,27	-1,33	13,60	51,73	33,07	84,80

P	08	09	% Geral
%	91,20	84,80	88,00

*No quesito comunicação com a sociedade 88,00% dos entrevistados classificaram com bom ou ótimo as formas, os instrumentos, utilizados pela Instituição para efetivar sua comunicação com todos os segmentos da sociedade.*



#### 5.1.2.1.4 Dimensão 7

##### INFRAESTRUTURA FÍSICA E RECURSOS DE APOIO

Perguntas:	Péssimo:	Ruim:	Moderado:	Bom:	Ótimo:	Percentual entre Bom e Ótimo
P10	0	-0,27	12,53	56,00	31,20	87,20

P	10	% Geral
%	87,20	87,20

*A Infraestrutura e Recursos de Apoio disponibilizados pela Universidade para desenvolvimento das atividades de ensino, pesquisa e extensão, foi considerado por 87,20% do entrevistados segmento pessoa jurídica, como bom ou ótimo.*

#### 5.1.3. Egresso

##### 5.1.3.1 Análise Por Dimensão

###### 5.1.3.1.1 Dimensão 2

##### PERSPECTIVA CIENTÍFICA E PEDAGÓGICA FORMADORA. POLÍTICAS, NORMAS E ESTÍMULOS PARA O ENSINO, A PESQUISA E A EXTENSÃO.

Perguntas:	Péssimo:	Ruim:	Moderado:	Bom:	Ótimo:	Percentual entre Bom e Ótimo
P1	0	-0,56	5,32	29,13	64,99	94,12
P2	0	-0,28	5,04	38,66	56,02	94,68
P3	0	-0,84	11,76	33,05	54,34	87,39

P	01	02	03	% Geral
%	94,12	94,68	87,39	92,06

*A dimensão 2 que trata da Política Normas e estímulos da Instituição para o Ensino Pesquisa e Extensão receberam avaliação positiva de 92,06% dos egressos da UNIPAR.*



### 5.1.3.1.2 Dimensão 3

#### RESPONSABILIDADE SOCIAL DA IES

Perguntas:	Péssimo:	Ruim:	Moderado:	Bom:	Ótimo:	Percentual entre Bom e Ótimo
P4	0	-0,56	8,40	29,97	61,06	91,03
P5	-0,28	-1,40	10,36	36,69	51,26	87,95

P	04	05	% Geral
%	91,03	87,95	89,49

**Quanto à responsabilidade social 89,49% dos egressos, participantes da avaliação consideram que a UNIPAR cumpre de forma bastante satisfatória com o seu papel social junto à comunidade de abrangência da Instituição.**

### 5.1.3.1.3 Dimensão 4

#### COMUNICAÇÃO COM A SOCIEDADE

Perguntas:	Péssimo:	Ruim:	Moderado:	Bom:	Ótimo:	Percentual entre Bom e Ótimo
P6	-0,28	-7,28	17,37	23,81	51,26	75,07

P	6	% Geral
%	75,07	75,07

**Dimensão 4 – Comunicação com a sociedade 75,07% dos egressos avaliou como bom ou ótimo, a forma de comunicação entre a UNIPAR e a sociedade.**



#### 5.1.3.1.4 – Dimensão 7

##### INFRAESTRUTURA FÍSICA E RECURSOS DE APOIO

Perguntas:	Péssimo:	Ruim:	Moderado:	Bom:	Ótimo:	Percentual entre Bom e Ótimo
P7	-0,28	-3,92	15,69	27,17	52,94	80,11
P8	0	-0,84	7,56	30,81	60,78	91,59

P	07	08	% Geral
%	80,11	91,59	85,85

*Quanto a Dimensão 7, 85,85% dos egressos avaliaram como bom ou ótimo a Estrutura Física e os recursos de apoio disponibilizados para os acadêmicos para o desenvolvimento de suas atividades educacionais.*

#### 5.1.3.1.5 – Dimensão 9

##### POLÍTICAS DE ATENDIMENTO AOS ESTUDANTES

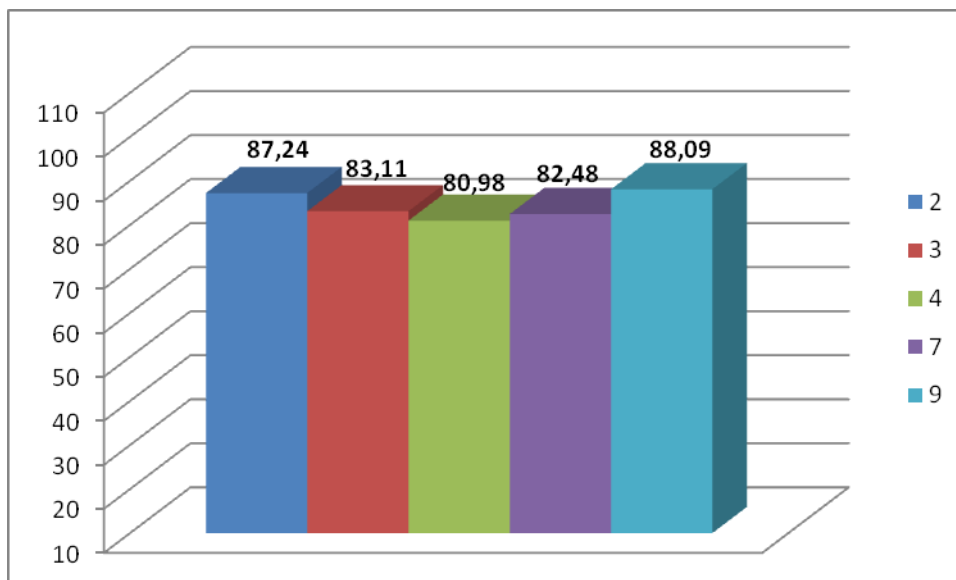
Perguntas:	Péssimo:	Ruim:	Moderado:	Bom:	Ótimo:	Percentual entre Bom e Ótimo
P9	-0,28	-0,28	10,64	34,73	54,06	88,79
P10	-0,84	-1,40	10,36	33,61	53,78	87,39

P	09	10	% Geral
%	88,79	87,39	88,09

*Os Programas institucionais de Atendimento aos Estudantes foram considerados com bom ou ótimo, por 88,09% dos egressos da UNIPAR, Unidade de Umuarama.*

### 5.1.5 Conclusão - Avaliação Comunidade Externa

Nível de aprovação, em porcentagem, segundo as Dimensões avaliadas pela Comunidade Externa – Unidade de Cascavel.



Considerando os percentuais expressivos demonstrados no Gráfico acima, conclui-se pela aprovação da comunidade externa ao Campus Cascavel. Essa aprovação demonstra o compromisso da Universidade que procura se ajustar às demandas da comunidade local e regional, atendendo às suas expectativas e respeitando as especificidades locais e regionais.

Dentro dessa perspectiva, a UNIPAR adota para todos os cursos oferecidos, a política educacional e administrativa, com critérios gerais pré-estabelecidos pela Instituição, os quais preconizam os itens avaliados como o incentivo ao ensino, a preservação do meio ambiente, a responsabilidade social e a infraestrutura física, os quais devem seguir o mesmo padrão em todos os *campi*.

Em Cascavel, uma cidade que se desenvolveu rapidamente em todos os setores nas últimas décadas, a Instituição consolidou-se como uma referência no ensino superior por meio de suas políticas alicerçadas na qualidade das atividades acadêmicas e a Responsabilidade Social com que desenvolve as suas práticas cotidianas.

A UNIPAR participou dessa evolução de Cascavel, acompanhando sempre as mudanças que aconteciam na indústria, no setor da agropecuária e no setor serviços e por isso, hoje tem o reconhecimento da comunidade local sobre a sua atuação com projetos de extensão, cursos oferecidos para atender a demanda da população, incentivos ao ensino, através de bolsas de pesquisas e monitoria, valorizando sempre



**UNIVERSIDADE PARANAENSE – UNIPAR**  
Mantenedora – Associação Paranaense de Ensino e Cultura - APEC

o profissional da cidade e região. Pode-se analisar que a comunidade respondeu afirmativamente para as ações promovidas pela Instituição, pelo seu trabalho educacional vinculado sempre ao contexto social da região e do país.



## 6. REFERÊNCIAS BIBLIOGRÁFICAS

INSTITUTO BRASILEIRO DE GEOGRAFIA E ESTATÍSTICA (IBGE). População estimada 2008 em 24/06/2008. Disponível em: <<http://www.ibge.gov.br/cidadesat/xtras/perfil.php>>. Acesso em: junho 2008.

**LEI Nº 10.861, DE 14 DE ABRIL DE 2004 (DOU Nº 72, 15/4/2004, SEÇÃO 1, P. 3/4)**, Brasília, 14 de abril de 2004; 183º da Independência e 116º da República. Institui o Sistema Nacional de Avaliação da Educação Superior - SINAES e dá outras Providências.

**MINISTÉRIO DA EDUCAÇÃO (MEC)**. Avaliação Externa de Instituições de Educação Superior. Diretrizes e Instrumentos. Brasília: INEP, 2010.

PEREIRA, J. C. R. **Análise de dados qualitativos** – estratégias metodológicas para as ciências da saúde, humanas e sociais. São Paulo: EDUSP. 1999. 156p.

LDB, Lei das Diretrizes e Bases da Educação Nacional – Lei nº 9394/1996.



## 7. APÊNCICES

### 7.1 Questionários da Autoavaliação Externa

#### 7.1.1 Pessoa Física

Prezado(a) Senhor(a)

Gostaríamos imensamente de conhecer sua opinião a respeito da UNIPAR – Universidade Paranaense. Para tanto, faz-se necessário que nos dedique alguns minutos do seu tempo preenchendo o questionário abaixo.

Sua opinião é muito importante para nós e desde já agradecemos sua colaboração.

Marque apenas uma opção em cada pergunta.

**1. Como você avalia o ensino de graduação e pós-graduação da UNIPAR**

Ótimo(s)    Bom(ns)    Moderado(s)    Ruim(ns)    Péssimo(s)

**2. De maneira geral, você classifica os profissionais formados pela UNIPAR como:**

Ótimo(s)    Bom(ns)    Moderado(s)    Ruim(ns)    Péssimo(s)

**3. Você considera que os professores da UNIPAR são:**

Ótimo(s)    Bom(ns)    Moderado(s)    Ruim(ns)    Péssimo(s)

**4. Como você avalia os investimentos da UNIPAR na arte e cultura?**

Ótimo(s)    Bom(ns)    Moderado(s)    Ruim(ns)    Péssimo(s)

**5. Os projetos e ações da UNIPAR voltados ao atendimento da Comunidade de baixa renda são:**

Ótimo(s)    Bom(ns)    Moderado(s)    Ruim(ns)    Péssimo(s)

**6. As ações e iniciativas da UNIPAR que visam promover a inclusão social e a cidadania através de projetos voltados a comunidade nas áreas da saúde, lazer, cultura, cidadania, solidariedade, meio ambiente, dentre outros são:**

Ótimo(s)    Bom(ns)    Moderado(s)    Ruim(ns)    Péssimo(s)

**7. Você considera que a contribuição da UNIPAR para o desenvolvimento socioeconômico da região é:**

Ótimo(s)    Bom(ns)    Moderado(s)    Ruim(ns)    Péssimo(s)

**8. De um modo geral a UNIPAR é uma Universidade:**

Ótimo(s)    Bom(ns)    Moderado(s)    Ruim(ns)    Péssimo(s)

**9. Você considera a publicidade e o marketing utilizados para divulgação da UNIPAR como:**

Ótimo(s)    Bom(ns)    Moderado(s)    Ruim(ns)    Péssimo(s)

**10. Você considera os investimentos da UNIPAR em sua infraestrutura, instalações e equipamentos como:**

Ótimo(s)    Bom(ns)    Moderado(s)    Ruim(ns)    Péssimo(s)





### **7.1.1.1 Pessoa Física – Análise por Questão**

**01 - Como você avalia o ensino de graduação e pós-graduação da UNIPAR.**

**Questão nº 01 – 83,55% da comunidade externa seguimento pessoa física, avalia positivamente a ensino da UNIPAR.**

**02 - De maneira geral, você classifica os profissionais formados pela UNIPAR como.**

**Questão nº 02 - 86,94% do seguimento pessoa física avaliaram positivamente os profissionais formados pela UNIPAR.**

**03 - Você considera que os professores da UNIPAR são.**

**Questão nº 03 – 81,20% do seguimento pessoa física considera bom ou ótimo os professores da UNIPAR.**

**04 - Como você avalia os investimentos da UNIPAR na arte e cultura.**

**Questão nº 04 – 71,81% do seguimento pessoa física considera positivamente os investimentos da UNIPAR em Arte e Cultura**

**05 - Os projetos e ações da UNIPAR voltados ao atendimento da Comunidade de baixa renda são.**

**Questão nº 05 – 76,24% do seguimento pessoa física, avaliaram positivamente as o atendimento da UNIPAR à população de baixa renda.**

**06 - As ações e iniciativas da UNIPAR que visam promover a inclusão social e a cidadania através de projetos voltados à comunidade nas áreas da saúde, lazer, cultura, cidadania, solidariedade, meio ambiente, dentre outros são.**

**Questão nº 06 - 79,63% seguimento pessoa física avaliaram positivamente as ações de inclusão cidadania, e projetos voltados para área de saúde lazer cultura, cidadania, solidariedade e meio ambiente.**

**07 - Você considera que a contribuição da UNIPAR para o desenvolvimento socioeconômico da região.**

**Questão nº 07 - 83,55% do seguimento pessoa física considera importante a presença da UNIPAR para o desenvolvimento Socioeconômico da região.**



**08 - De um modo geral a UNIPAR é uma Universidade.**

**Questão nº 08 – 87,72 % seguimento pessoa física, considera positivamente a UNIPAR.**

**09 - Você considera a publicidade e o marketing utilizados para divulgação da UNIPAR como.**

**Questão nº 09 - As ações de comunicação da UNIPAR com a sociedade, foi avaliada positivamente por 72,06% do seguimento pessoa física**

**10 - Você considera os investimentos da UNIPAR em sua infraestrutura, instalações e equipamentos como.**

**Questão nº 10 – 74,41% dos entrevistados do seguimento pessoa física avaliaram positivamente as instalações infraestrutura e equipamentos da UNIPAR.**



### 7.1.2 Pessoa Jurídica

Prezado(a) Senhor(a)

Gostaríamos imensamente de conhecer sua opinião a respeito da UNIPAR – Universidade Paranaense. Para tanto, faz-se necessário que nos dedique alguns minutos do seu tempo preenchendo o questionário abaixo.

Sua opinião é muito importante para nós e desde já agradecemos sua colaboração.

Marque apenas uma opção em cada pergunta.

**1. Como você avalia o ensino de graduação e pós-graduação da UNIPAR**

( ) Ótimo(s) ( ) Bom(ns) ( ) Moderado(s) ( ) Ruim(ns) ( ) Péssimo(s)

**2. De maneira geral, você classifica os profissionais formados pela UNIPAR como:**

( ) Ótimo(s) ( ) Bom(ns) ( ) Moderado(s) ( ) Ruim(ns) ( ) Péssimo(s)

**3. Você considera que a existência da UNIPAR para o desenvolvimento de sua empresa é:**

( ) Ótimo(s) ( ) Bom(ns) ( ) Moderado(s) ( ) Ruim(ns) ( ) Péssimo(s)

**4. Você considera que a influência da UNIPAR em seu município para o desenvolvimento de novas iniciativas empresariais é:**

( ) Ótimo(s) ( ) Bom(ns) ( ) Moderado(s) ( ) Ruim(ns) ( ) Péssimo(s)

**5. Os projetos e ações da UNIPAR voltados ao atendimento da Comunidade de baixa renda são:**

( ) Ótimo(s) ( ) Bom(ns) ( ) Moderado(s) ( ) Ruim(ns) ( ) Péssimo(s)

**6. As ações e iniciativas da UNIPAR que visam promover a inclusão social e a cidadania, através de projetos voltados a comunidade nas áreas da saúde, lazer, cultura, cidadania, solidariedade, meio ambiente, dentre outros são:**

( ) Ótimo(s) ( ) Bom(ns) ( ) Moderado(s) ( ) Ruim(ns) ( ) Péssimo(s)

**7. Você considera que a contribuição da UNIPAR para o desenvolvimento socioeconômico da região é:**

( ) Ótimo(s) ( ) Bom(ns) ( ) Moderado(s) ( ) Ruim(ns) ( ) Péssimo(s)

**8. A UNIPAR de um modo geral é uma Universidade**

( ) Ótimo(s) ( ) Bom(ns) ( ) Moderado(s) ( ) Ruim(ns) ( ) Péssimo(s)

**9. Você considera a publicidade e o marketing utilizados para divulgação da UNIPAR como:**

( ) Ótimo(s) ( ) Bom(ns) ( ) Moderado(s) ( ) Ruim(ns) ( ) Péssimo(s)

**10. Você considera os investimentos da UNIPAR em sua infraestrutura, instalações e equipamentos como:**

( ) Ótimo(s) ( ) Bom(ns) ( ) Moderado(s) ( ) Ruim(ns) ( ) Péssimo(s)



### **7.1.2.1 Pessoa Jurídica – Análise por Questão**

**01 - Como você avalia o ensino de graduação e pós-graduação da UNIPAR.**

**Questão nº 01 – 90,13% dos entrevistados seguimento pessoa jurídica, avaliaram positivamente o ensino de graduação e pós-graduação da UNIPAR.**

**02 - De maneira geral, você classifica os profissionais formados pela UNIPAR como.**

**Questão nº 02 – 87,47% dos profissionais são avaliados positivamente pela comunidade externa seguimento pessoa jurídica.**

**03 - Você considera que a existência da UNIPAR para o desenvolvimento de sua empresa.**

**Questão nº 03 - 80,27% seguimento pessoa jurídica considera importante a existência da UNIPAR, para o desenvolvimento das empresa da região.**

**04 - Você considera que a influência da UNIPAR em seu município para o desenvolvimento de novas iniciativas empresariais.**

**Questão nº 04 – 78,40% dos entrevistados seguimento pessoa jurídica considera que a UNIPAR influência para o desenvolvimento de novas iniciativas empresariais.**

**05 - Os projetos e ações da UNIPAR voltados ao atendimento da Comunidade de baixa renda.**

**Questão nº 05 – 77,60% consideram bom ou ótimo as ações para atendimento das pessoas de baixa renda promovidas pela UNIPAR.**

**06 - As ações e iniciativas da UNIPAR que visam promover a inclusão social e a cidadania, através de projetos voltados a comunidade nas áreas da saúde, lazer, cultura, cidadania, solidariedade, meio ambiente.**

**Questão nº 06 – As ações que promovem a cidadanis, inclusão social, melhoria da saúde, lazer e cultura solidariedade e meio ambiente foram avaliadaos positivamente por 76,00% dos entrevistados da comunidade externa pessoa jurídica.**



**07 - Você considera que a contribuição da UNIPAR para o desenvolvimento socioeconômico da região.**

**Questão nº 07 – 88,00% do seguimento pessoa jurídica considera importante a presença da UNIPAR para o desenvolvimento socioeconômico da região**

**08 - A UNIPAR de um modo geral é uma Universidade.**

**Questão nº 08 – De um modo geral 91,20% dos entrevistas seguimento pessoa jurídica considera a UNIPAR, boa ou ótima.**

**09 - Você considera a publicidade e o marketing utilizados para divulgação da UNIPAR.**

**Questão nº 09 – 84,80% dos entrevistados seguimento pessoa jurídica, considera positivamente as formas de divulgação da UNIPAR.**

**10 - Você considera os investimentos da UNIPAR em sua infraestrutura, instalações e equipamentos como.**

**Questão nº 10 – 87,20% dos entrevistados pessoa jurídica considera os investimento em infraestrutura, instalações e equipamentos como bom ou ótimo.**



### 7.1.3 Egresso

Prezado(a) Senhor(a)

Gostaríamos imensamente de conhecer sua opinião a respeito da UNIPAR – Universidade Paranaense. Para tanto, faz-se necessário que nos dedique alguns minutos do seu tempo preenchendo o questionário abaixo.

Sua opinião é muito importante para nós e desde já agradecemos sua colaboração.

Marque apenas uma opção em cada pergunta.

**1. Como você considera a formação profissional recebida durante seu curso de graduação na UNIPAR?**

( ) Ótimo(s) ( ) Bom(ns) ( ) Moderado(s) ( ) Ruim(ns) ( ) Péssimo(s)

**2. Como você considera a adequação do currículo cursado em seu curso de graduação para o desempenho de suas funções profissionais?**

( ) Ótimo(s) ( ) Bom(ns) ( ) Moderado(s) ( ) Ruim(ns) ( ) Péssimo(s)

**3. Como você classifica os eventos científicos, acadêmicos e culturais oferecidos pela UNIPAR durante seu curso de graduação?**

( ) Ótimo(s) ( ) Bom(ns) ( ) Moderado(s) ( ) Ruim(ns) ( ) Péssimo(s)

**4. As ações e iniciativas da UNIPAR que visam promover a inclusão social e a cidadania, através de projetos voltados a comunidade nas áreas da saúde, lazer, cultura, cidadania, solidariedade, meio ambiente, dentre outros são:**

( ) Ótimo(s) ( ) Bom(ns) ( ) Moderado(s) ( ) Ruim(ns) ( ) Péssimo(s)

**5. Você considera que a contribuição da UNIPAR para o desenvolvimento socioeconômico da região é:**

( ) Ótimo(s) ( ) Bom(ns) ( ) Moderado(s) ( ) Ruim(ns) ( ) Péssimo(s)

**6. Você considera a publicidade e o marketing utilizados para divulgação da UNIPAR como:**

( ) Ótimo(s) ( ) Bom(ns) ( ) Moderado(s) ( ) Ruim(ns) ( ) Péssimo(s)

**7. Como você avalia a qualidade da infraestrutura e equipamentos disponibilizados pela UNIPAR?**

( ) Ótimo(s) ( ) Bom(ns) ( ) Moderado(s) ( ) Ruim(ns) ( ) Péssimo(s)

**8. Como você classifica a biblioteca da UNIPAR quanto a seu acervo, atendimento e estrutura?**

( ) Ótimo(s) ( ) Bom(ns) ( ) Moderado(s) ( ) Ruim(ns) ( ) Péssimo(s)

**9. Os mecanismos de apoio acadêmico e orientação aos estudantes oferecidos pela UNIPAR durante seu curso de graduação são:**

( ) Ótimo(s) ( ) Bom(ns) ( ) Moderado(s) ( ) Ruim(ns) ( ) Péssimo(s)

**10. Como você avalia as políticas de incentivo a participação de acadêmicos de graduação em atividades de monitoria, pesquisa, extensão, cultura e estágios?**

( ) Ótimo(s) ( ) Bom(ns) ( ) Moderado(s) ( ) Ruim(ns) ( ) Péssimo(s)



### **7.1.3.1 Egresso – Análise por Questão**

**01 - Como você considera a formação profissional recebida durante seu curso de graduação na UNIPAR.**

**Questão nº 01 – 94,12% dos egressos avaliaram como bom ou ótima a formação recebida na UNIPAR.**

**02 - Como você considera a adequação do currículo cursado em seu curso de graduação para o desempenho de suas funções profissionais.**

**Questão nº02 – 94,68 dos egressos consideram o currículo do seu curso para o desempenho profissional bom ou ótimo.**

**03 - Como você classifica os eventos científicos, acadêmicos e culturais oferecidos pela UNIPAR durante seu curso de graduação.**

**Questão nº 03 – 87,39% dos egressos classificam os eventos científicos e culturais, como bom ou ótimo.**

**04 - As ações e iniciativas da UNIPAR que visam promover a inclusão social e a cidadania, através de projetos voltados a comunidade nas áreas da saúde, lazer, cultura, cidadania, solidariedade, meio ambiente, dentre outros são.**

**Questão nº 04 – As ações que visam da inclusão social e a cidadania, através, da promoção da saúde, lazer a cultura, solidariedade e meio ambiente dentre outros, recebeu avaliação positiva de 91,03% dos egressos.**

**05 - Você considera que a contribuição da UNIPAR para o desenvolvimento socioeconômico da região.**

**Questão nº 05 – 87,95% dos egressos, classificaram como bom ou ótimo a contribuição da UNIPAR para o desenvolvimento econômico da região.**

**06 - Você considera a publicidade e o marketing utilizados para divulgação da UNIPAR.**

**Questão nº 06 – 75,07% dos egressos, consideram como bom ou ótimo, os meios de divulgação da UNIPAR.**

**07 - Como você avalia a qualidade da Infraestrutura e equipamentos disponibilizados pela UNIPAR.**

**Questão nº 07 – 80,11% dos egressos avaliam a qualidade da Infraestrutura e equipamentos disponibilizados pela UNIPAR como bom ou ótimo.**



**08 - Como você classifica a biblioteca da UNIPAR quanto a seu acervo, atendimento e estrutura.**

**Questão nº 08 – 91,59% dos egressos, classificam a biblioteca da UNIPAR quanto a seu acervo, atendimento e estrutura como bom ou ótimo.**

**09 - Os mecanismos de apoio acadêmico e orientação aos estudantes oferecidos pela UNIPAR durante seu curso de graduação.**

**Questão nº 09 – Os mecanismos de atendimento ao acadêmicos ofertados pela UNIPAR, foi considerado com bom ou ótimo por 88,79% dos egressos.**

**10. Como você avalia as políticas de incentivo a participação de acadêmicos de graduação em atividades de monitoria, pesquisa, extensão, cultura e estágios.**

**Questão nº 10 – 87,39% dos egresos avaliam os programas de monitoria, pesquisa, extensão, cultura e estágio, como bom ou ótimo.**