



**UNIVERSIDADE PARANAENSE – UNIPAR**  
Mantenedora – Associação Paranaense de Ensino e Cultura - APEC

## **UNIVERSIDADE PARANAENSE - UNIPAR**

# **RELATÓRIO PARCIAL DE AUTOAVALIAÇÃO INSTITUCIONAL**

**Ciclo Avaliativo 2015 – 2017**

**UNIDADE DE GUAÍRA**

**2015**



**UNIVERSIDADE PARANAENSE – UNIPAR**  
Mantenedora – Associação Paranaense de Ensino e Cultura - APEC

## **CPA – Comissão Própria de Avaliação**

**Presidente** – Profa. Sandra Regina de Souza Takahashi

**Representante Corpo Docente** – Prof. Ariovaldo Martes da Silva

**Representante Corpo Técnico Administrativo** – Sra. Andreia Messias de  
Cássio

**Representante Corpo discente** – Acad. Luís Fernando Centurião Argondizo

**Representante da Sociedade Civil Organizada** – Sr. Claudemir Lehn

### **Coordenação Geral**

SEAVIC – Secretaria de Avaliação Institucional e de Cursos

### **Assessoria**

Comitê Permanente de Apoio à Avaliação Institucional da Universidade  
Paranaense - CPAIUP



## **Sumário**

<b>1. INTRODUÇÃO</b>	<b>5</b>
<b>2. INSTÂNCIAS DA AUTOAVALIAÇÃO INSTITUCIONAL REALIZADAS</b>	<b>6</b>
<b>3. METODOLOGIA</b>	<b>7</b>
3.1 Metodologia para a Avaliação Preliminar	7
3.2 Metodologia para Avaliação pela Comunidade Interna	7
3.2.1 Comunidade interna	7
3.2.2 Determinação do tamanho mínimo da amostra	8
3.2.3 Ferramenta para coleta de dados sobre o grau de aprovação	8
3.3 Metodologia para Avaliação pela Comunidade Externa	9
3.3.1 Avaliação pela Sociedade	9
3.3.2 Determinação do tamanho mínimo da amostra	9
3.3.3 Ferramenta para coleta de dados sobre o grau de aprovação	10
3.4 Finalização do Processo	10
<b>4. AVALIAÇÃO PRELIMINAR</b>	<b>11</b>
4.1 4.1 Resultados das Avaliações das Condições de Ensino dos Cursos de Graduação e ENADE 12	
4.2 CONCLUSÃO	13
<b>5. AVALIAÇÃO DA COMUNIDADE EXTERNA</b>	<b>13</b>
5.1 AVALIAÇÃO DA COMUNIDADE EXTERNA POR SEGMENTO	13
5.1.1 Pessoa Física	13
5.1.1.1 Análise Por Dimensão	13
5.1.1.1.1- Dimensão 2	13
5.1.1.1.2 Dimensão 3	14
5.1.1.1.3 Dimensão 4	14
5.1.1.1.4 Dimensão 7	15
5.1.2 Pessoa Jurídica	15
5.1.2.1 Análise Por Dimensão	15
5.1.2.1.1 Dimensão 2	15
5.1.2.1.2 Dimensão 3	16
5.1.2.1.3 Dimensão 4	16



5.1.2.1.4 Dimensão 7	17
5.1.3 Egresso	17
5.1.3.1 Análise Por Dimensão	17
5.1.3.1.1 Dimensão 2	17
5.1.3.1.2 Dimensão 3	18
5.1.3.1.3 Dimensão 4	18
5.1.3.1.4 – Dimensão 7	19
5.1.3.1.5 – Dimensão 9	19
5.1.4 Conclusão - Avaliação Comunidade Externa	20
<b>6. REFERÊNCIAS BIBLIOGRÁFICAS</b>	<b>21</b>
<b>7. APÊNCICES</b>	<b>22</b>
7.1 Questionários da Autoavaliação Externa	22
7.1.1 Pessoa Física	22
7.1.1.1 Pessoa Física – Análise por Questão	23
7.1.2 Pessoa Jurídica	25
7.1.2.1 Pessoa Jurídica – Análise por Questão	26
7.1.3 Egresso	28
7.1.3.1 Egresso – Análise por Questão	29



## 1. INTRODUÇÃO

Apresentamos as **conclusões** do relatório parcial da **Autoavaliação Institucional**, relativo ao segmento comunidade externa: Egressos, Pessoa Física e Pessoa Jurídica. A avaliação para o segmento externo aplicada em 2015 refere-se à segunda etapa do ciclo avaliativo 2015/2017, que se divide em três etapas, culminado com o Relatório Geral que será depositado junto ao E- MEC em março de 2018.

Sempre ao concluir um relatório, a UNIPAR busca identificar, junto à comunidade que efetuou a avaliação, a repercussão de sua forma de atuar como instituição comprometida com a qualidade de ensino, da pesquisa e da extensão.

A função de uma avaliação além de dar valor a algo, e também buscar melhorar o valor desta ação, na eterna busca do aprimoramento contínuo.

Portanto a partir das informações geradas por este relatório será possível detectarmos pontos que poderão se fragilizar, corrigir rumos, implantar novas medidas.

Os resultados desta avaliação conforme orientação da Comissão Nacional de Avaliação da Educação Superior (CONAES) servirão de subsídios para o planejamento de novas ações voltadas ao desenvolvimento institucional.

Este Relatório foi elaborado com base nos parâmetros definidos pela CONAES para a autoavaliação das universidades e aprovado, no âmbito da UNIPAR, pelo Conselho Superior Universitário (CONSUNI).



## 2. INSTÂNCIAS DA AUTOAVALIAÇÃO INSTITUCIONAL REALIZADAS

Esta Autoavaliação será realizada em três instâncias, em todas as Unidades da UNIPAR:

- I. **a avaliação preliminar**, foi realizada pela CPA, nos resultados das avaliações realizadas pelo INEP, quando da visita para verificação das condições de ensino ou quando das realizações do ENADE.
  
- II. **a avaliação pela comunidade acadêmica (comunidade interna)**, segmento discente, corpo docente e corpo técnico administrativo será realizada em 2016 eletronicamente, segundo os mesmos critérios estabelecidos pelo INEP para a avaliação institucional externa das universidades.
  
- III. **a avaliação pela sociedade (comunidade externa)**, foi realizada em 2015 como pesquisa de campo, com a participação de três segmentos, pessoas jurídicas, pessoas físicas (cidadãos - que, direta ou indiretamente, relacionam-se ou usufruem da existência da Universidade) e egressos.



### 3. METODOLOGIA

#### 3.1 Metodologia para a Avaliação Preliminar

A avaliação preliminar da Universidade considerou os documentos contendo:

- a) os resultados das avaliações das condições de ensino a que foi submetido cada curso de graduação que está sendo ofertado atualmente nas Unidades da Universidade;
- b) os resultados do ENADE do último Triênio.

#### 3.2 Metodologia para Avaliação pela Comunidade Interna

##### 3.2.1 Comunidade interna

A avaliação de cada Unidade da UNIPAR pela sua comunidade interna é precedida por um período de amplos esclarecimentos, também compreendido como um período de sensibilização, que serve de orientação e estímulo à participação de cada aluno, professor ou funcionário na realização desse processo. Para essa sensibilização é disponibilizado, conforme previsto no projeto no portal eletrônico da UNIPAR, um *link* de chamada contendo as informações gerais, as referências legais, as orientações institucionais e o cronograma desta etapa da autoavaliação institucional.

A comunidade interna da UNIPAR foi classificada em três categorias, docentes, discentes e funcionários técnicos administrativos, em cada uma destas categorias foi calculada estatisticamente a amostragem a ser utilizada e foram elaborados instrumentos de coleta de dados adequados às categorias e devidamente validados estatisticamente.

No ano de 2016 será realizada a avaliação pela comunidade interna segmento corpo discente, docente e corpo técnico administrativo em cada uma das Unidades da Universidade Paranaense, conforme a sistemática e os instrumentos estabelecidos pela CPA, de forma similar ao formulário eletrônico utilizado pelo INEP.



### 3.2.2 Determinação do tamanho mínimo da amostra

Para determinar o tamanho mínimo da amostra considerou-se a fórmula a seguir descrita.

$$n = \frac{z^2 \cdot p \cdot q \cdot N}{d^2(N-1) + z^2 \cdot p \cdot q}$$

Onde (1):

$N$  é a população alvo igual a, 1277 distribuídos da seguinte forma:

- ✓ discentes 1.151, 49 docentes e 77 funcionários;

escolhendo  $z$  igual a 1,96, então o intervalo de confiança é de 95%;

a probabilidades  $p$  de sucesso é igual a 50%

a probabilidades  $q$  de insucesso é igual a 50%

a precisão  $d$  é igual a 5%, para mais ou para menos.

Tamanho da amostra necessária e utilizada para a Avaliação Institucional da Universidade Paranaense – UNIPAR, segundo os segmentos da comunidade universitária, 2015-2017.

Segmentos	População	Amostra necessária	Amostra utilizada
Discentes	1.151	288	-
Docentes	49	44	-
Funcionários	77	64	-
<b>TOTAL</b>	<b>1.277</b>	<b>396</b>	<b>-</b>

### 3.2.3 Ferramenta para coleta de dados sobre o grau de aprovação

De questionários com 30 questões, subdivididas em categorias de avaliação denominadas *dimensões*, distribuídas nos segmentos discente, docente e funcionários. Para cada questão foi utilizada uma escala de respostas onde o nível de aprovação foi avaliado como “ótimo”, “Bom”, “Moderado”, “Ruim ” e “Péssimo”.





### 3.3 Metodologia para Avaliação pela Comunidade Externa

#### 3.3.1 Avaliação pela Sociedade

Similarmente aos procedimentos preliminares aqui previstos para a avaliação da Universidade pela sua comunidade acadêmica, haverá um período de sensibilização da sociedade objetivando a eficácia da sua participação nesse processo avaliativo. A avaliação da UNIPAR pela sociedade em que se insere será realizada na forma de pesquisa de campo, na Cidade Sede de cada Unidade da UNIPAR, com a utilização de pesquisadores selecionados e capacitados pela CPA.

Será disponibilizado um formulário distinto para cada tipo de entrevistado, divididos em: pessoa física (cidadãos dos municípios das áreas de abrangência da UNIPAR), egressos da UNIPAR e representantes de pessoas jurídicas. As respostas serão digitadas para o processamento através de sistema eletrônico e, após encerrada a avaliação referente a cada Unidade, um relatório específico será elaborado, contendo a análise qualitativa e quantitativa das respostas obtidas.

#### 3.3.2 Determinação do tamanho mínimo da amostra

Para determinar o tamanho mínimo da amostra considerou-se a fórmula abaixo descrita.

$$n = \frac{z^2 \cdot p \cdot q \cdot N}{d^2(N-1) + z^2 \cdot p \cdot q}$$

Onde (1):

$N$  é a população alvo igual;

escolhendo  $z$  igual a 1,96, então o intervalo de confiança é de 95%;

a probabilidade  $p$  de sucesso é igual a 50%

a probabilidade  $q$  de insucesso é igual a 50%

a precisão  $d$  é igual a 5%, para mais ou para menos.

Para efeito de cálculo considerou-se a população alvo ( $N$  - como sendo a soma da população registrada para os municípios com Campus da UNIPAR, obtida



da População estimada na Pesquisa realizada pelo Instituto Brasileiro de Geografia e Estatística ([www.ibge.gov.br](http://www.ibge.gov.br)). Obtendo-se um número de pelo menos 380 indivíduos amostrados por município, distribuiu-se a amostra nos segmentos de acordo com o descrito na Tabela 2.

Tamanho da amostra necessária e utilizada para a Avaliação Institucional da Universidade Paranaense – UNIPAR, segundo os segmentos da comunidade externa.

Segmentos	Amostra necessária	Amostra utilizada
Egressos	294	333
Pessoa física	380	381
Pessoa jurídica	258	293
<b>TOTAL</b>	<b>932</b>	<b>1.007</b>

### 3.3.3 Ferramenta para coleta de dados sobre o grau de aprovação

A ferramenta para coleta de dados sobre o grau de aprovação constitui-se de questionários com 10 questões, subdivididas em categorias de avaliação denominadas *dimensões*, distribuídas nos segmentos egressos, pessoa física e pessoa jurídica. Para cada questão foi utilizada uma escala de respostas onde o nível de aprovação foi avaliado como “Ótimo”, “Bom”, “Moderado”, “Ruim ” e “Péssimo”.

### 3.4 Finalização do Processo

Com base no relatório das três instâncias da autoavaliação da UNIPAR, já mencionados, referentes a cada uma das sete Unidades da Universidade, será realizado anualmente um relatório parcial, e ao final do triênio 2015-2017 será elaborado o Relatório Global da Autoavaliação Institucional que será aprovado pelo CONSUNI e Depositado junto ao E-MEC.



## **4. AVALIAÇÃO PRELIMINAR**

Este processo avalia os cursos de graduação por meio de instrumentos e procedimentos que incluíram as visitas *in loco* das Comissões Externas de Avaliadores e os Resultados do ENADE. O presente relatório está diretamente relacionado aos processos de reconhecimento e renovação de reconhecimento e apresenta os resultados dos cursos de graduação que passaram por processo durante o último triênio.



#### 4.14.1 Resultados das Avaliações das Condições de Ensino dos Cursos de Graduação e ENADE

CURSO	MODALIDADE CURRICULAR	MODALIDADE DE ENSINO	ANO	AVALIAÇÃO MEC	LEGENDA CONCEITOS
Administração	Bacharelado	Presencial	2012	3	*
Análise e Desenvolvimento de Sistemas	Tecnológico	Presencial	2014	4	**
Direito	Bacharelado	Presencial	2015	4	**
Enfermagem	Bacharelado	Presencial	2013	3	*
Estética e Cosmética	Tecnológico	Presencial	2011	3	**
Engenharia Civil	Bacharelado	Presencia	-	NA	-
Gestão Ambiental	Tecnológico	Presencial	2011	3	**
Pedagogia	Licenciatura	Presencial	2014	3	*

(Fonte: SEAVIC 14/03/2016)

#### Legenda das Avaliações do MEC:

- NA = Cursos ainda não avaliados pelo MEC.
- \* Conceito Preliminar do Curso - CPC.
- \*\* Conceito atribuído pela Avaliação *in loco*.



## 4.2 CONCLUSÃO

Na unidade de Guaíra 100% dos cursos, foram avaliados positivamente, sejam nas avaliações *in-loco*, ou no Exame Nacional de Desempenho dos Estudantes – ENADE, o qual atribui o Conceito Preliminar de Curso - CPC sendo que um resultado igual ou superior a três dispensa a avaliação *in loco* nas renovações de reconhecimento.

## 5. AVALIAÇÃO DA COMUNIDADE EXTERNA

### 5.1 AVALIAÇÃO DA COMUNIDADE EXTERNA POR SEGMENTO

#### 5.1.1 Pessoa Física

##### 5.1.1.1 Análise Por Dimensão

###### 5.1.1.1.1- Dimensão 2

**PERSPECTIVA CIENTÍFICA E PEDAGÓGICA FORMADORA. POLÍTICAS,  
NORMAS E ESTÍMULOS PARA O ENSINO,  
A PESQUISA E A EXTENSÃO.**

Perguntas:	Péssimo:	Ruim:	Moderado:	Bom:	Ótimo:	Percentual entre Bom e Ótimo
P1	-2,36	-4,20	19,42	52,23	21,78	74,01
P2	-1,57	-4,20	23,36	49,61	21,26	70,87
P3	-1,31	-3,15	18,64	53,02	23,88	76,90
P4	-2,10	-8,92	28,87	41,73	18,37	60,10

P	01	02	03	04	%geral
%	74,01	70,87	76,90	60,10	70,47

**70,47% das pessoas físicas entrevistadas consideraram como bom ou ótimo as políticas normas e os estímulos concedidos pela UNIPAR para o Ensino a Pesquisa e a Extensão**



#### 5.1.1.1.2 Dimensão 3

##### RESPONSABILIDADE SOCIAL DA IES.

Perguntas:	Péssimo:	Ruim:	Moderado:	Bom:	Ótimo:	Percentual entre Bom e Ótimo
P5	-3,67	-6,82	25,98	41,21	22,31	63,52
P6	-1,84	-4,99	21,52	46,46	25,20	71,66
P7	-1,84	-3,67	27,82	45,93	20,73	66,66

P	05	06	07	% geral
%	63,52	71,66	66,66	67,28

Com relação às ações sociais desenvolvidas pela Instituição para atendimento das pessoas carentes, através de projetos de extensão, a Dimensão 3 recebeu da comunidade externa segmento pessoa física 67,28% de aprovação.

#### 5.1.1.1.3 Dimensão 4

##### COMUNICAÇÃO COM A SOCIEDADE

Perguntas:	Péssimo:	Ruim:	Moderado:	Bom:	Ótimo:	Percentual entre Bom e Ótimo
P8	-1,31	-3,67	18,90	51,71	24,41	76,12
P9	-2,36	-6,56	19,42	44,88	26,77	71,65

P	08	09	% geral
%	76,12	71,65	73,88

As formas de comunicação com a sociedade recebeu 73,88% de avaliação positiva conceitos bom ou ótimo. Índice bastante satisfatório.



#### 5.1.1.1.4 Dimensão 7

##### INFRAESTRUTURA FÍSICA E RECURSOS DE APOIO

Perguntas:	Péssimo:	Ruim:	Moderado:	Bom:	Ótimo:	Percentual entre Bom e Ótimo
P10	-6,30	-4,99	18,64	42,52	27,56	70,08

P	10	%geral
%	70,08	70,08

*A infraestrutura disponibilizada pela UNIPAR para atendimento da comunidade recebeu 70,08% de avaliação entre bom e ótimo.*

#### 5.1.2 Pessoa Jurídica

##### 5.1.2.1 Análise Por Dimensão

###### 5.1.2.1.1 Dimensão 2

##### PERSPECTIVA CIENTÍFICA E PEDAGÓGICA FORMADORA. POLÍTICAS, NORMAS E ESTÍMULOS PARA O ENSINO, A PESQUISA E A EXTENSÃO

Perguntas:	Péssimo:	Ruim:	Moderado:	Bom:	Ótimo:	Percentual entre Bom e Ótimo
P1	-1,02	-7,17	20,14	55,97	15,70	71,67
P2	-1,37	-5,46	21,16	58,02	13,99	72,01

p	01	02	% Geral
%	71,67	72,01	71,84

*As políticas normas e estímulos para o desenvolvimento das atividades de Ensino, Pesquisa e Extensão, foram considerados como bom ou ótimo por 71,84% dos entrevistados do segmento pessoa jurídica.*



### 5.1.2.1.2 Dimensão 3

#### RESPONSABILIDADE SOCIAL DA IES

Perguntas:	Péssimo:	Ruim:	Moderado:	Bom:	Ótimo:	Percentual entre Bom e Ótimo
P3	-0,68	-5,12	27,65	47,44	19,11	66,55
P4	-1,02	-4,78	23,55	50,17	20,48	70,65
P5	-2,39	-6,48	23,55	45,39	22,18	67,57
P6	-1,71	-5,46	22,18	50,51	20,14	70,65
P7	-1,37	-4,10	20,14	55,97	18,43	74,40

P	03	04	05	06	07	%geral
%	66,55	70,65	67,57	70,65	74,40	69,96

*Destaque para a Dimensão 3 que avalia as ações de responsabilidade social da Universidade. Foi considerado como bom ou ótimo por 69,96% dos entrevistados, segmento pessoa jurídica.*

### 5.1.2.1.3 Dimensão 4

#### COMUNICAÇÃO COM A SOCIEDADE

Perguntas:	Péssimo:	Ruim:	Moderado:	Bom:	Ótimo:	Percentual entre Bom e Ótimo
P8	-2,39	-5,80	21,16	57,34	13,31	70,65
P9	-1,71	-6,83	19,80	54,61	17,06	71,67

P	08	09	%geral
%	70,65	71,67	71,16

*No quesito comunicação com a sociedade 71,16% dos entrevistados classificaram com bom ou ótimo as formas, os instrumentos, utilizados pela Instituição para efetivar sua comunicação com todos os segmentos da sociedade.*





#### 5.1.2.1.4 Dimensão 7

##### INFRAESTRUTURA FÍSICA E RECURSOS DE APOIO

Perguntas:	Péssimo:	Ruim:	Moderado:	Bom:	Ótimo:	Percentual entre Bom e Ótimo
P10	-3,75	-11,95	15,02	51,88	17,41	69,29

P	10	%geral
%	69,29	69,29

*A Infraestrutura e Recursos de Apoio disponibilizados pela Universidade para desenvolvimento das atividades de ensino, pesquisa e extensão, foram considerados por 69,29% dos entrevistados segmento pessoa jurídica, como bom ou ótimo.*

#### 5.1.3 Egresso

##### 5.1.3.1 Análise Por Dimensão

###### 5.1.3.1.1 Dimensão 2

##### PERSPECTIVA CIENTÍFICA E PEDAGÓGICA FORMADORA. POLÍTICAS, NORMAS E ESTÍMULOS PARA O ENSINO, A PESQUISA E A EXTENSÃO

Perguntas:	Péssimo:	Ruim:	Moderado:	Bom:	Ótimo:	Percentual entre Bom e Ótimo
P1	-1,80	-2,40	8,41	60,06	27,33	87,39
P2	-0,90	-2,10	15,62	54,65	26,73	81,38
P3	-0,30	-2,40	15,02	54,65	27,63	82,28

P	01	02	03	%Geral
%	87,39	81,38	82,28	83,68



**A dimensão 2 que trata da Política Normas e estímulos da Instituição para o Ensino Pesquisa e Extensão receberam avaliação positiva de 83,68% dos egressos da UNIPAR.**

#### 5.1.3.1.2 Dimensão 3

##### RESPONSABILIDADE SOCIAL DA IES

Perguntas:	Péssimo:	Ruim:	Moderado:	Bom:	Ótimo:	Percentual entre Bom e Ótimo
P4	-0,60	-0,60	10,81	51,35	36,64	87,99
P5	-0,30	-2,10	12,91	51,35	33,33	84,68

P	04	05	%Geral
%	87,99	84,68	86,33

**Quanto à responsabilidade social 86,33% dos egressos, participantes da avaliação consideram que a UNIPAR cumpre de forma bastante satisfatória com o seu papel social junto à comunidade de abrangência da Instituição**

#### 5.1.3.1.3 Dimensão 4

##### COMUNICAÇÃO COM A SOCIEDADE

Perguntas:	Péssimo:	Ruim:	Moderado:	Bom:	Ótimo:	Percentual entre Bom e Ótimo
P6	-0,60	-0,90	12,31	53,75	32,43	86,18

P	06	%Geral
%	86,18	86,18

**Dimensão 4 – Comunicação com a sociedade 86,18% dos egressos avaliou como bom ou ótimo, a forma de comunicação entre a UNIPAR e a sociedade**



#### 5.1.3.1.4 – Dimensão 7

##### INFRAESTRUTURA FÍSICA E RECURSOS DE APOIO

Perguntas:	Péssimo:	Ruim:	Moderado:	Bom:	Ótimo:	Percentual entre Bom e Ótimo
P7	-0,60	-3,60	24,32	43,54	27,93	71,47
P8	-0,60	-1,50	14,11	47,75	36,04	83,79

P	07	08	%Geral
%	71,47	83,79	77,63

*Quanto a Dimensão 7, 77,63% dos egressos avaliaram como bom ou ótimo a Estrutura Física e os recursos de apoio disponibilizados para os acadêmicos para o desenvolvimento de suas atividades educacionais.*

#### 5.1.3.1.5 – Dimensão 9

##### POLÍTICAS DE ATENDIMENTO AOS ESTUDANTES

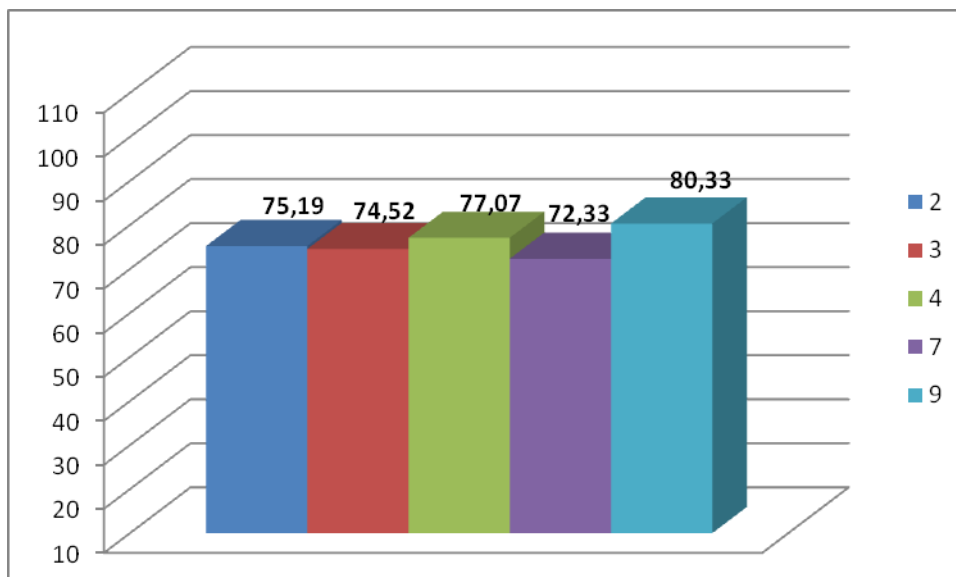
Perguntas:	Péssimo:	Ruim:	Moderado:	Bom:	Ótimo:	Percentual entre Bom e Ótimo
P9	-1,20	-3,30	14,11	49,55	31,83	81,38
P10	-2,10	-3,60	15,02	47,75	31,53	79,28

P	09	10	%geral
%	81,38	79,28	80,33

*Os Programas institucionais de Atendimento aos Estudantes foram considerados com bom ou ótimo, por 80,33% dos egressos da UNIPAR, Unidade de Umuarama.*

#### 5.1.4 Conclusão - Avaliação Comunidade Externa

Nível de aprovação, em porcentagem, segundo as Dimensões avaliadas pela Comunidade Externa – Unidade de Guaíra.



Pelos expressivos índices apresentados segundo as dimensões avaliadas, pela comunidade externa, conclui-se que a Universidade tem sido positivamente reconhecida, por aqueles que se são os beneficiários da atuação da Instituição no âmbito daquela região.

Existe um comprometimento da Instituição em articular suas atividades de ensino, pesquisa e extensão com as necessidades suscitadas pela demanda do entorno social.

O desenvolvimento de projetos, voltados para as diversas áreas como educação saúde, cultura, convênios com organizações profissionais e empresariais entre outros. A parceria com o poder público na oferta de cursos necessário para atendimento das carências regionais tem contribuído para esse reconhecimento, pois aproxima a Instituição da comunidade.



## 6. REFERÊNCIAS BIBLIOGRÁFICAS

INSTITUTO BRASILEIRO DE GEOGRAFIA E ESTATÍSTICA (IBGE).  
População estimada 2014 em 26/03/2014.  
Disponível em: <<http://www.ibge.gov.br/cidadesat/xtras/perfil.php>>.  
Acesso em: março 2014.

**LEI Nº 10.861, DE 14 DE ABRIL DE 2004 (DOU Nº 72, 15/4/2004, SEÇÃO 1, P. 3/4)**,  
Brasília, 14 de abril de 2004; 183º da Independência e 116º da República. Institui o  
Sistema Nacional de Avaliação da Educação Superior - SINAES e dá outras  
Providências.

MINISTÉRIO DA EDUCAÇÃO (MEC). Avaliação Externa de Instituições de Educação  
Superior. Diretrizes e Instrumentos. Brasília: INEP, 2010.

PEREIRA, J. C. R. **Análise de dados qualitativos** – estratégias metodológicas para  
as ciências da saúde, humanas e sociais. São Paulo: EDUSP. 1999. 156p.

LDB, Lei das Diretrizes e Bases da Educação Nacional – Lei nº 9394/1996



## 7. APÊNCICES

### 7.1 Questionários da Autoavaliação Externa

#### 7.1.1 Pessoa Física

Prezado(a) Senhor(a)

Gostaríamos imensamente de conhecer sua opinião a respeito da UNIPAR – Universidade Paranaense. Para tanto, faz-se necessário que nos dedique alguns minutos do seu tempo preenchendo o questionário abaixo.

Sua opinião é muito importante para nós e desde já agradecemos sua colaboração.

Marque apenas uma opção em cada pergunta.

**1. Como você avalia o ensino de graduação e pós-graduação da UNIPAR**

Ótimo(s)    Bom(ns)    Moderado(s)    Ruim(ns)    Péssimo(s)

**2. De maneira geral, você classifica os profissionais formados pela UNIPAR como:**

Ótimo(s)    Bom(ns)    Moderado(s)    Ruim(ns)    Péssimo(s)

**3. Você considera que os professores da UNIPAR são:**

Ótimo(s)    Bom(ns)    Moderado(s)    Ruim(ns)    Péssimo(s)

**4. Como você avalia os investimentos da UNIPAR na arte e cultura?**

Ótimo(s)    Bom(ns)    Moderado(s)    Ruim(ns)    Péssimo(s)

**5. Os projetos e ações da UNIPAR voltados ao atendimento da Comunidade de baixa renda são:**

Ótimo(s)    Bom(ns)    Moderado(s)    Ruim(ns)    Péssimo(s)

**6. As ações e iniciativas da UNIPAR que visam promover a inclusão social e a cidadania através de projetos voltados a comunidade nas áreas da saúde, lazer, cultura, cidadania, solidariedade, meio ambiente, dentre outros são:**

Ótimo(s)    Bom(ns)    Moderado(s)    Ruim(ns)    Péssimo(s)

**7. Você considera que a contribuição da UNIPAR para o desenvolvimento socioeconômico da região é:**

Ótimo(s)    Bom(ns)    Moderado(s)    Ruim(ns)    Péssimo(s)

**8. De um modo geral a UNIPAR é uma Universidade:**

Ótimo(s)    Bom(ns)    Moderado(s)    Ruim(ns)    Péssimo(s)

**9. Você considera a publicidade e o marketing utilizados para divulgação da UNIPAR como:**

Ótimo(s)    Bom(ns)    Moderado(s)    Ruim(ns)    Péssimo(s)

**10. Você considera os investimentos da UNIPAR em sua infraestrutura, instalações e equipamentos como:**

Ótimo(s)    Bom(ns)    Moderado(s)    Ruim(ns)    Péssimo(s)



### **7.1.1.1 Pessoa Física – Análise por Questão**

**01 - Como você avalia o ensino de graduação e pós-graduação da UNIPAR.**

**Questão nº01 – 74,01% da comunidade externa segmento pessoa física, avalia positivamente a ensino da UNIPAR.**

**02 - De maneira geral, você classifica os profissionais formados pela UNIPAR como.**

**Questão nº02 - 70,87% do segmento pessoa física avaliaram positivamente os profissionais formados pela UNIPAR.**

**03 - Você considera que os professores da UNIPAR são.**

**Questão nº03 – 76,90% do segmento pessoa física consideram bom ou ótimo os professores da UNIPAR.**

**04 - Como você avalia os investimentos da UNIPAR na arte e cultura.**

**Questão nº04 – 60,10% do segmento pessoa física considera positivamente os investimentos da UNIPAR em Arte e Cultura**

**05 - Os projetos e ações da UNIPAR voltados ao atendimento da Comunidade de baixa renda são.**

**Questão nº05 – 63,52% do segmento pessoa física avaliaram positivamente as o atendimento da UNIPAR à população de baixa renda.**

**06 - As ações e iniciativas da UNIPAR que visam promover a inclusão social e a cidadania através de projetos voltados à comunidade nas áreas da saúde, lazer, cultura, cidadania, solidariedade, meio ambiente, dentre outros são.**

**Questão nº06 – 71,66% segmento pessoa física avaliaram positivamente as ações de inclusão cidadania, e projetos voltados para área de saúde lazer cultura, cidadania, solidariedade e meio ambiente.**

**07 - Você considera que a contribuição da UNIPAR para o desenvolvimento socioeconômico da região.**

**Questão nº07 - 66,66% do segmento pessoa física consideram importante a presença da UNIPAR para o desenvolvimento socioeconômico da região.**



**08 - De um modo geral a UNIPAR é uma Universidade.**

**Questão nº08 – 76,12% segmento pessoa física, considera positivamente a UNIPAR.**

**09 - Você considera a publicidade e o marketing utilizados para divulgação da UNIPAR como.**

**Questão nº09 - As ações de comunicação da UNIPAR com a sociedade, foi avaliada positivamente por 71,65% do segmento pessoa física**

**10 - Você considera os investimentos da UNIPAR em sua infraestrutura, instalações e equipamentos como.**

**Questão nº10 – 70,08% dos entrevistados do segmento pessoa física avaliaram positivamente as instalações infraestrutura e equipamentos da UNIPAR.**





### 7.1.2 Pessoa Jurídica

Prezado(a) Senhor(a)

Gostaríamos imensamente de conhecer sua opinião a respeito da UNIPAR – Universidade Paranaense. Para tanto, faz-se necessário que nos dedique alguns minutos do seu tempo preenchendo o questionário abaixo.

Sua opinião é muito importante para nós e desde já agradecemos sua colaboração.

Marque apenas uma opção em cada pergunta.

**1. Como você avalia o ensino de graduação e pós-graduação da UNIPAR**

( ) Ótimo(s) ( ) Bom(ns) ( ) Moderado(s) ( ) Ruim(ns) ( ) Péssimo(s)

**2. De maneira geral, você classifica os profissionais formados pela UNIPAR como:**

( ) Ótimo(s) ( ) Bom(ns) ( ) Moderado(s) ( ) Ruim(ns) ( ) Péssimo(s)

**3. Você considera que a existência da UNIPAR para o desenvolvimento de sua empresa é:**

( ) Ótimo(s) ( ) Bom(ns) ( ) Moderado(s) ( ) Ruim(ns) ( ) Péssimo(s)

**4. Você considera que a influência da UNIPAR em seu município para o desenvolvimento de novas iniciativas empresariais é:**

( ) Ótimo(s) ( ) Bom(ns) ( ) Moderado(s) ( ) Ruim(ns) ( ) Péssimo(s)

**5. Os projetos e ações da UNIPAR voltados ao atendimento da Comunidade de baixa renda são:**

( ) Ótimo(s) ( ) Bom(ns) ( ) Moderado(s) ( ) Ruim(ns) ( ) Péssimo(s)

**6. As ações e iniciativas da UNIPAR que visam promover a inclusão social e a cidadania, através de projetos voltados a comunidade nas áreas da saúde, lazer, cultura, cidadania, solidariedade, meio ambiente, dentre outros são:**

( ) Ótimo(s) ( ) Bom(ns) ( ) Moderado(s) ( ) Ruim(ns) ( ) Péssimo(s)

**7. Você considera que a contribuição da UNIPAR para o desenvolvimento socioeconômico da região é:**

( ) Ótimo(s) ( ) Bom(ns) ( ) Moderado(s) ( ) Ruim(ns) ( ) Péssimo(s)

**8. A UNIPAR de um modo geral é uma Universidade**

( ) Ótimo(s) ( ) Bom(ns) ( ) Moderado(s) ( ) Ruim(ns) ( ) Péssimo(s)

**9. Você considera a publicidade e o marketing utilizados para divulgação da UNIPAR como:**

( ) Ótimo(s) ( ) Bom(ns) ( ) Moderado(s) ( ) Ruim(ns) ( ) Péssimo(s)

**10. Você considera os investimentos da UNIPAR em sua infraestrutura, instalações e equipamentos como:**

( ) Ótimo(s) ( ) Bom(ns) ( ) Moderado(s) ( ) Ruim(ns) ( ) Péssimo(s)



### **7.1.2.1 Pessoa Jurídica – Análise por Questão**

**01 - Como você avalia o ensino de graduação e pós-graduação da UNIPAR.**

**Questão nº01 – 71,67% dos entrevistados segmento pessoa jurídica, avaliaram positivamente o ensino de graduação e pós-graduação da UNIPAR.**

**02 - De maneira geral, você classifica os profissionais formados pela UNIPAR como.**

**Questão nº02 – 72,01% dos profissionais são avaliados positivamente pela comunidade externa segmento pessoa jurídica.**

**03 - Você considera que a existência da UNIPAR para o desenvolvimento de sua empresa.**

**Questão nº03 - 66,55% segmento pessoa jurídica considera importante a existência da UNIPAR, para o desenvolvimento das empresa da região.**

**04 - Você considera que a influência da UNIPAR em seu município para o desenvolvimento de novas iniciativas empresariais.**

**Questão nº04 – 70,65% dos entrevistados segmento pessoa jurídica considera que a UNIPAR influência para o desenvolvimento de novas iniciativas empresariais.**

**05 - Os projetos e ações da UNIPAR voltados ao atendimento da Comunidade de baixa renda.**

**Questão nº05 – 67,57% consideram bom ou ótimo as ações para atendimento das pessoas de baixa renda promovidas pela UNIPAR.**

**06 - As ações e iniciativas da UNIPAR que visam promover a inclusão social e a cidadania, através de projetos voltados a comunidade nas áreas da saúde, lazer, cultura, cidadania, solidariedade, meio ambiente.**

**Questão nº06 – As ações que promovem a cidadanis, inclusão social, melhoria da saúde, lazer e cultura solidariedade e meio ambiente foram avaliadaos positivamente por 70,65% dos entrevistados da comunidade externa pessoa jurídica.**



**07 - Você considera que a contribuição da UNIPAR para o desenvolvimento socioeconômico da região.**

**Questão nº07 – 70,74% do segmento pessoa jurídica consideram importante a presença da UNIPAR para o desenvolvimento socioeconômico da região.**

**08 - A UNIPAR de um modo geral é uma Universidade.**

**Questão nº08 – De um modo geral 70,65% dos entrevistados segmento pessoa jurídica considera a UNIPAR, boa ou ótima.**

**09 - Você considera a publicidade e o marketing utilizados para divulgação da UNIPAR.**

**Questão nº09 – 71,67% dos entrevistados segmento pessoa jurídica consideram positivamente as formas de divulgação da UNIPAR.**

**10 - Você considera os investimentos da UNIPAR em sua infraestrutura, instalações e equipamentos como.**

**Questão nº10 – 69,29% dos entrevistados pessoa jurídica considera os investimento em infraestrutura, instalações e equipamentos como bom ou ótimo.**



### 7.1.3 Egresso

Prezado(a) Senhor(a)

Gostaríamos imensamente de conhecer sua opinião a respeito da UNIPAR – Universidade Paranaense. Para tanto, faz-se necessário que nos dedique alguns minutos do seu tempo preenchendo o questionário abaixo.

Sua opinião é muito importante para nós e desde já agradecemos sua colaboração.

Marque apenas uma opção em cada pergunta.

**1. Como você considera a formação profissional recebida durante seu curso de graduação na UNIPAR?**

Ótimo(s)    Bom(ns)    Moderado(s)    Ruim(ns)    Péssimo(s)

**2. Como você considera a adequação do currículo cursado em seu curso de graduação para o desempenho de suas funções profissionais?**

Ótimo(s)    Bom(ns)    Moderado(s)    Ruim(ns)    Péssimo(s)

**3. Como você classifica os eventos científicos, acadêmicos e culturais oferecidos pela UNIPAR durante seu curso de graduação?**

Ótimo(s)    Bom(ns)    Moderado(s)    Ruim(ns)    Péssimo(s)

**4. As ações e iniciativas da UNIPAR que visam promover a inclusão social e a cidadania, através de projetos voltados a comunidade nas áreas da saúde, lazer, cultura, cidadania, solidariedade, meio ambiente, dentre outros são:**

Ótimo(s)    Bom(ns)    Moderado(s)    Ruim(ns)    Péssimo(s)

**5. Você considera que a contribuição da UNIPAR para o desenvolvimento socioeconômico da região é:**

Ótimo(s)    Bom(ns)    Moderado(s)    Ruim(ns)    Péssimo(s)

**6. Você considera a publicidade e o marketing utilizados para divulgação da UNIPAR como:**

Ótimo(s)    Bom(ns)    Moderado(s)    Ruim(ns)    Péssimo(s)

**7. Como você avalia a qualidade da infraestrutura e equipamentos disponibilizados pela UNIPAR?**

Ótimo(s)    Bom(ns)    Moderado(s)    Ruim(ns)    Péssimo(s)

**8. Como você classifica a biblioteca da UNIPAR quanto a seu acervo, atendimento e estrutura?**

Ótimo(s)    Bom(ns)    Moderado(s)    Ruim(ns)    Péssimo(s)

**9. Os mecanismos de apoio acadêmico e orientação aos estudantes oferecidos pela UNIPAR durante seu curso de graduação são:**

Ótimo(s)    Bom(ns)    Moderado(s)    Ruim(ns)    Péssimo(s)

**10. Como você avalia as políticas de incentivo a participação de acadêmicos de graduação em atividades de monitoria, pesquisa, extensão, cultura e estágios?**

Ótimo(s)    Bom(ns)    Moderado(s)    Ruim(ns)    Péssimo(s)



### **7.1.3.1 Egresso – Análise por Questão**

**01 - Como você considera a formação profissional recebida durante seu curso de graduação na UNIPAR.**

**Questão nº 01 – 87,39% dos egressos avaliaram como boa ou ótima a formação recebida na UNIPAR.**

**02 - Como você considera a adequação do currículo cursado em seu curso de graduação para o desempenho de suas funções profissionais.**

**Questão nº02 – 81,38% dos egressos consideram o currículo do seu curso para o desempenho profissional bom ou ótimo.**

**03 - Como você classifica os eventos científicos, acadêmicos e culturais oferecidos pela UNIPAR durante seu curso de graduação.**

**Questão nº 03 – 82,28% dos egressos classificam os eventos científicos e culturais, como bom ou ótimo.**

**04 - As ações e iniciativas da UNIPAR que visam promover a inclusão social e a cidadania, através de projetos voltados a comunidade nas áreas da saúde, lazer, cultura, cidadania, solidariedade, meio ambiente, dentre outros são.**

**Questão nº 04 – As ações que visam da inclusão social e a cidadania, através, da promoção da saúde, lazer a cultura, solidariedade e meio ambiente dentre outros, recebeu avaliação positiva de 87,99% dos egressos**

**05 - Você considera que a contribuição da UNIPAR para o desenvolvimento socioeconômico da região.**

**Questão nº 05 – 84,68% dos egressos classificaram como bom ou ótimo a contribuição da UNIPAR para o desenvolvimento econômico da região.**

**06 - Você considera a publicidade e o marketing utilizados para divulgação da UNIPAR.**

**Questão nº 06 – 86,18% dos egressos consideram como bom ou ótimo, os meios de divulgação da UNIPAR.**



**07 - Como você avalia a qualidade da Infraestrutura e equipamentos disponibilizados pela UNIPAR.**

**Questão nº 07 – 71,47% dos egressos avaliam a qualidade da Infraestrutura e equipamentos disponibilizados pela UNIPAR como bom ou ótimo.**

**08 - Como você classifica a biblioteca da UNIPAR quanto a seu acervo, atendimento e estrutura.**

**Questão nº 08 - 83,79% dos egressos classificam a biblioteca da UNIPAR quanto a seu acervo, atendimento e estrutura como bom ou ótimo.**

**09 - Os mecanismos de apoio acadêmico e orientação aos estudantes oferecidos pela UNIPAR durante seu curso de graduação.**

**Questão nº 09 – Os mecanismos de atendimento aos acadêmicos ofertados pela UNIPAR, foi considerado com bom ou ótimo por 81,38% dos egressos.**

**10. Como você avalia as políticas de incentivo a participação de acadêmicos de graduação em atividades de monitoria, pesquisa, extensão, cultura e estágios.**

**Questão nº 10 – 79,28% dos egressos avaliam os programas de monitoria, pesquisa, extensão, cultura e estágio, como bom ou ótimo.**